

Pillow pojišťovna, a. s.

Výroční zpráva společnosti k 31/12/2025

Úvodní slovo

Vážení a milí čtenáři,

rok 2025 byl pro Pillow pojišťovnu dalším obdobím mimořádného růstu, potvrzování naší strategie a posilování pozice moderní, digitální a férové pojišťovny. Do roku 2026 vstupujeme jako společnost, která po několika letech velmi dynamického rozvoje dál přesvědčivě ukazuje, že pojištění lze dělat jednodušeji, rychleji a spravedlivěji.

V průběhu roku 2025 počet pojištěných vozidel přesáhl 350 tisíc a počet našich klientů překonal hranici 300 tisíc. Tato čísla nejsou jen důkazem růstu, ale především potvrzením důvěry, kterou do nás naši klienti vkládají. Velmi dobře se nadále rozvíjí také naše působení na Slovensku, kde jsme v povinném ručení dosáhli tržního podílu téměř 1,5 %. I tím se potvrzuje, že naše cesta postavená na digitalizaci, transparentnosti a kvalitním produktu je správná a přenosná i na další trhy.

Pillow dnes stojí na pevných hodnotách, které se promítají do všeho, co děláme: Simple, Fair a Fast. Jednoduchost pro nás znamená, že pojištění má být srozumitelné, snadno dostupné a bez zbytečných komplikací. Spravedlnost je pro nás závazkem, že cena má odpovídat skutečnému riziku a chování klienta – například u pojištění vozidel podle počtu ujetých kilometrů. A rychlost chápeme jako standard moderní služby: od rychlého uzavření smlouvy přes snadné online změny v klientském portále až po co nejrychlejší vyřízení pojistných událostí.

Právě v oblasti klientské zkušenosti jsme v roce 2025 pokračovali v několika zásadních projektech. Významně jsme posouvali a zefektivňovali likvidační proces, protože víme, že skutečná kvalita pojišťovny se ukazuje především ve chvíli, kdy klient potřebuje pomoc. Současně jsme v roce 2025 dokončili vývoj nového inovativního produktu pojištění malých flotil, který přináší kompletní digitalizaci sjednání tohoto druhu pojištění na tuzemský trh. Významnou aktualizací prošel také náš produkt pojištění majetku, včetně zavedení inovativního allriskového pojištění staveb. I tím potvrzujeme, že nechceme pouze růst, ale také neustále zvyšovat kvalitu a relevanci naší nabídky.

Naší dlouhodobou prioritou je maximální transparentnost. Pillow je jedinou pojišťovnou, která umožňuje kalkulaci ceny pojištění u všech svých produktů přímo na webu. Klienti tak vždy přesně vědí, co kupují a za jakou cenu. Stejně důležité je pro nás i to, že nabízíme stejnou cenu napříč distribučními kanály. Nehrajeme s klienty hru na to, že někde dostanou pojištění levněji. Naopak jim dáváme jistotu, že ať už si pojištění sjednají kdekoliv, vždy získají nejlepší dostupné podmínky.

Za všemi výsledky Pillow stojí skvělý tým lidí, kteří naši vizi každodenně proměňují ve skutečnost. Velké poděkování patří také našim obchodním partnerům a zprostředkovatelům, kteří s námi dlouhodobě sdílejí důvěru v moderní a férový přístup k pojištění. A samozřejmě děkujeme i našim klientům, jejichž důvěra je pro nás tím největším závazkem i motivací do dalších let.

Rok 2025 znovu potvrdil, že Pillow není jen rychle rostoucí pojišťovna. Je to pojišťovna, která mění očekávání trhu a nastavuje nový standard toho, jak má vypadat jednoduché, spravedlivé a rychlé pojištění v digitální době. Děkujeme, že jste s námi.

Za celý tým Pillow pojišťovny



Jakub Strnad

zakladatel a předseda představenstva

Základní údaje o společnosti

| | |
|---------------------|--|
| Název společnosti: | Pillow pojišťovna, a.s. |
| Právní forma: | akciová společnost |
| Adresa společnosti: | Tomíčkova 2144/1, 148 00 Praha 4 |
| IČ: | 042 57 111 |
| Datum zápisu: | 21. července 2015 |
| Obchodní rejstřík: | Městský soud v Praze, oddíl B, vl. 20807 |
| Telefon: | +420 734 510 530 |
| E-mail: | info@pillow.cz |
| www: | www.pillow.cz |
| Základní kapitál: | 160 mil. Kč, splaceno 100 % |

Činnost společnosti

Pillow pojišťovna, a. s. provozuje od 16. července 2015 činnost na základě povolení České národní banky k provozování pojišťovací činnosti ve smyslu § 3 odst. 1 písm. f) zákona o pojišťovnictví, v rozsahu pojistných odvětví neživotních pojištění uvedených v části B přílohy č. 1 bodu 1, 2, písm. a), b) c), 3, 8, 9, 10, písm. a), 13, písm. d) a 18 k zákonu o pojišťovnictví.

K 31. prosinci 2025 provozovala společnost pojišťovací činnost v rozsahu pojistných odvětví uvedených v části B přílohy č. 1 bodu 1, 2, písm. a), b) c), 3, 8, 9, 10, písm. a), 13, písm. d); odvětví uvedené v bodě 18 pojišťovna zatím nepokrývá.

Tato činnost nebyla ze strany České národní banky omezena ani pozastavena.

Členové orgánů společnosti

Představenstvo

Předseda **RNDr. Jakub Strnad Ph.D.**

Ve funkci od: 24. dubna 2019

Vzdělání: Matematicko – fyzikální fakulta Univerzity Karlovy v Praze

Praxe: Allianz pojišťovna a.s.; Allianz penzijní společnost a.s.; Česká podnikatelská pojišťovna a.s., Kooperativa pojišťovna, a.s., Vienna Insurance Group; Česká kancelář pojistitelů; Česká pojišťovna a.s.

Člen **Bc. Marcel Beno**

Ve funkci od: 31. října 2019

Vzdělání: Matematicko – fyzikální fakulta Univerzity Karlovy v Praze

Praxe: Allianz pojišťovna, a.s.; Partners Financial Services, a.s.

Člen **Mgr. Martin Podávka**

Ve funkci od: 31. října 2019

Vzdělání: Matematicko – fyzikální fakulta Univerzity Karlovy v Praze

Praxe: Allianz pojišťovna, a.s.; Allianz penzijní společnost a.s.; NN Životní pojišťovna N.V.; Partners Financial Services, a.s.

Dozorčí rada

Předseda **MgA. Martin Hudeček**

Ve funkci od: 16. června 2020

Vzdělání: Ekonomicko – správní fakulta Masarykovy univerzity v Brně
Akademie múzických umění v Praze

Praxe: RSJ Investments investiční společnost a.s., Česká asociace pojišťoven, Kooperativa pojišťovna, a.s., Vienna Insurance Group

Člen **Ing. Matěj Kumstýř**

Ve funkci od: 16. června 2020

Vzdělání: Fakulta Financí a účetnictví VŠE v Praze

Praxe: RSJ Investments investiční společnost a.s., Pioneer investiční společnost a.s.

Člen **Ing. Adam Šoukal**

Ve funkci od: 1. listopadu 2024

Vzdělání: Podnikatelsko ekonomická fakulta, Mendlova univerzita v Brně
University CAH of Applied Sciences, Dronnten

Praxe: Santander UK plc, Platební instituce Roger a.s.

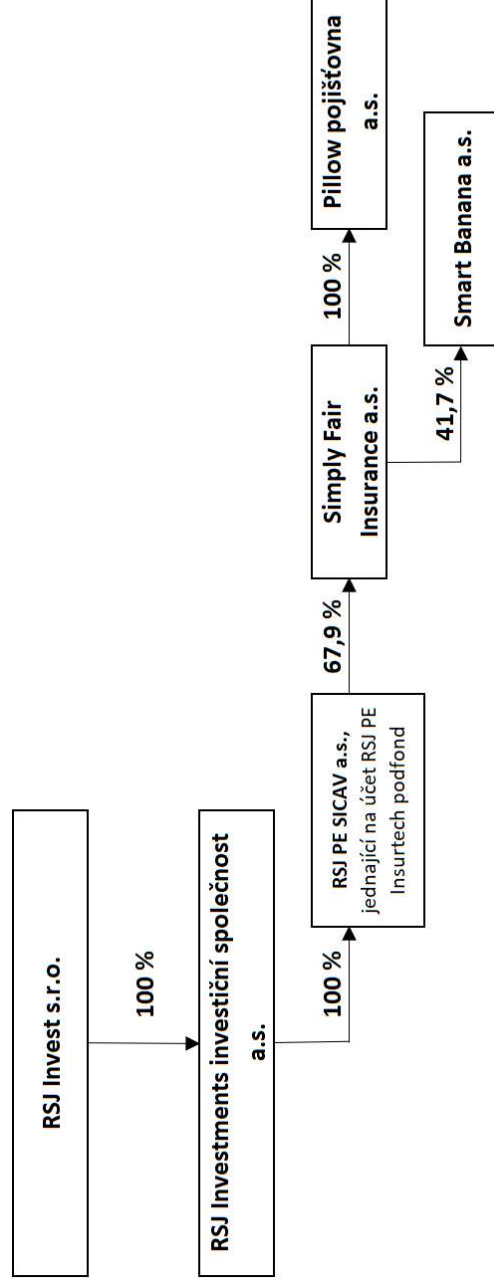
Struktura skupiny

Společnost měla k 31. prosinci 2025 jediného akcionáře, kterým je společnost Simply Fair Insurance a.s.

Ovládajícími osobami společnosti Simply Fair Insurance a.s. jsou:

- RSJ PE SICAV a.s., jednající na účet podfondu RSJ Insurtech podfond, Podíl na vlastnictví: 67,9%
- Jakub Strnad, nar. 9.2.1975, bytem: Žitná 172, 251 01 Dobřejovice, Podíl na vlastnictví SFI: 29,7 %
- Podíl na vlastnictví SFI ve výši 2,4 % je držen zbylými členy představenstva Pillow pojišťovny, a.s.

Společnost Pillow pojišťovna, a.s. měla k 31. prosinci 2025 jediného akcionáře, kterým je společnost Simply Fair Insurance a.s. a je součástí finanční skupiny RSI:



Zpráva představenstva o podnikatelské činnosti a stavu majetku

Vývoj pojistného trhu v roce 2025

Loni dosáhlo předepsané pojistné členských pojišťoven ČAP a Pillow podle předběžných výsledků téměř 200 miliard Kč podle metodiky ČAP. Dynamika trhu lehce poklesla na + 7,3 % ročně. I rychlost růstu neživotního pojištění částečně zmírnila z +8,7 % v roce 2024 na loňských + 7,9 %. Objem vzrostl na 152 miliard Kč. Životní pojištění dosáhlo 47,5 miliard Kč a růstu + 4,8 %.

Hlavní doménou Pillow nadále zůstává pojištění vozidel v čele s povinným ručením. Trh povinného ručení přinesl 35,6 mld. Kč s rychlejším růstem o 6,5 % v porovnání s rokem předchozím. Pillow má v povinném ručení podíl 2,44 %, objem pojistného 869 mil. Kč a růst + 29 %. V Česku Pillow kryje záda 256 tis. vozů a na Slovensku dalším více než 50 tisícům.

Celkově byl rok 2025 pro pojistný trh stabilní bez vážnějších přírodních katastrof, které si Česko snad na delší dobu vybralo již v roce 2024. Ani legislativa nepřinesla žádné zásadnější turbulence, a tak celý trh pokračoval v nastavených trendech.

V roce 2025 přesáhla Pillow 1,5 mld. Kč předepsaného pojistného a vyrostla o dalších 28 %, což z ní od jejího vzniku činí nejrychleji rostoucí pojišťovnu na trhu (75 % průměrný roční růst CAGR 2020 až 2025). Povinné ručení ve výši 869 mil. Kč doplňuje havarijní pojištění se 428 mil. Kč a portfolio pojištění privátního majetku (115 mil. Kč). Zbytek tvoří pojištění úrazu a nemoci. S těmito čísly již Pillow předhání i mnohé tradiční hráče.

Cíle a strategie pro rok 2026

Strategie pro rok 2026 navazuje na předchozí období intenzivního technologického a produktového rozvoje. Je postavena na třech hlavních strategických cílech, které dále posilují schopnost Pillow poskytovat rychlé, férové a digitálně vyspělé služby klientům i obchodním partnerům.

- **Dobudování vlastního likvidačního softwaru a plná kontrola nad procesem škod**
V roce 2026 je klíčovou prioritou dokončení vývoje a plné nasazení vlastního likvidačního softwaru. Cílem je vytvořit technologicky jednotné prostředí, které umožní plynulé řízení celého procesu od registrace škody přes posouzení až po výplatu pojistného plnění. Systém je navržen jako plně digitální, s využitím automatizace a prvků umělé inteligence, například při třídění dokumentů či podpoře rozhodování.
Strategický význam tohoto kroku spočívá především ve zrychlení a zpřehlednění celého procesu. Klienti očekávají jednoduché nahlášení škody, průběžnou informovanost a co nejrychlejší výplatu plnění. Vlastní technologické řešení umožní další zkrácení času mezi nahlášením a uzavřením škody a posílí schopnost vyplácet pojistné plnění v řádu hodin od finálního rozhodnutí. Obchodní partneři zároveň získají větší jistotu předvídatelnosti procesu a kvality služeb, které jejich klientům poskytujeme.

- **Zlepšení zákaznické zkušenosti v klíčových kontaktních bodech**

Druhým strategickým cílem je systematické zlepšení zákaznické zkušenosti napříč hlavními komunikačními kanály – telefonem, živým chatem, e-mailem a klientským portálem. Pillow je digitální pojišťovna, přesto však víme, že technologie má být prostředkem, nikoli bariérou. Proto bude rok 2026 zaměřen na další zjednodušení komunikace, zrychlení reakcí a větší provázání jednotlivých touchpointů tak, aby klient nemusel opakovaně předávat stejné informace.

Tento cíl je strategický, protože zkušenost klienta při řešení dotazu nebo škody zásadně ovlivňuje jeho důvěru v pojišťovnu. Stejně tak obchodní partneři očekávají rychlou a kompetentní podporu při práci s klienty. Investice do kvality komunikace, přehlednosti klientského portálu a efektivity interních nástrojů tak přispívají nejen k vyšší spokojenosti, ale i k dlouhodobé stabilitě a reputaci značky Pillow.

- **Spuštění prodeje pojištění malých flotil**

Třetím pilířem strategie pro rok 2026 je plné rozvinutí prodeje pojištění malých flotil v České republice. Produkt, jehož vývoj probíhal v závěru roku 2025, rozšiřuje působnost Pillow do segmentu podnikatelů a menších firem s více vozidly.

Vstup do tohoto segmentu je logickým krokem v návaznosti na silnou pozici Pillow v individuálním pojištění vozidel. Malé firmy často postrádají jednoduché, transparentní a digitálně spravované řešení pro svá vozidla. Naším cílem je nabídnout jim stejnou férovost, cenovou konzistenci napříč distribučními kanály a moderní online správu, jakou poskytujeme individuálním klientům. Obchodní partneři tak získají konkurenceschopný nástroj pro obsluhu podnikatelských klientů a Pillow rozšíří své působení do perspektivního segmentu trhu.

Strategie pro rok 2026 tak kombinuje technologickou hloubku, důraz na zákaznickou zkušenost a cílený produktový rozvoj. Společným jmenovatelem všech tří priorit je posilování efektivity, transparentnosti a dlouhodobé důvěry klientů i partnerů.

Hlavní ukazatele společnosti

HLAVNÍ UKAZATELE SPOLEČNOSTI

| tis. Kč/ks | 31/12/2025 | 31/12/2024 |
|---------------------------------------|------------|------------|
| BILANČNÍ SUMA | 1 545 315 | 1 210 955 |
| VLASTNÍ KAPITÁL | 326 320 | 299 750 |
| PŘEDEPSANÉ HRUBÉ POJISTNÉ | 1 541 477 | 1 199 444 |
| POČET UZAVŘENÝCH POJISTNÝCH SMLUV | 353 849 | 281 682 |
| CELKOVÁ VÝŠE TECHNICKÝCH REZERV NETTO | 855 075 | 641 341 |

Produktové portfolio

Produktová nabídka Pillow pojišťovny je zaměřena na klíčové oblasti soukromého pojištění a je budována s důrazem na jednoduchost, férovost a plně digitální správu. Portfolio je rozvíjeno s ohledem na specifika jednotlivých trhů, na nichž pojišťovna působí.

Česko

Na českém trhu nabízela Pillow pojišťovna v roce 2025 tři hlavní produkty.

- **Pillow pojištění vozidel** přináší férovou cenu odvozenou mimo jiné od skutečně ujetých kilometrů. Samozřejmostí je vstupní prohlídka vozidla prostřednictvím mobilní aplikace bez nutnosti fyzické návštěvy. Produkt zahrnuje nadstandardní prvky, jako je bezlimitní pojištění skel, asistence s neomezeným odtahem či nulová spoluúčast u nezaviněných škod způsobených přírodní událostí, střetem se zvířetem nebo krádeží vozidla.
- **Pillow pojištění majetku** je postaveno na unikátní konstrukci, která umožňuje pojistit nejen domácnost a nemovitost, ale i majetek mimo domov – například na zahradě, při cestování či během studia na koleji. Klient si jednoduše volí rozsah krytí od základních rizik, jako jsou požár a vodovodní škody, až po povodeň, přepětí, vandalismus či krádež. Součástí produktu je i štít proti podpojištění, který omezuje jedno z nejčastějších rizik českých domácností.
- **Pillow pojištění úrazu a nemoci** umožňuje online sjednání krytí pro závažné životní situace – od invalidity, trvalých následků úrazu až po vážná onemocnění či pracovní neschopnosti. Produkt je koncipován bez přednastavených balíčků, klient si volí jednotlivá rizika podle svých potřeb. Rychlé a plně digitální sjednání umožňuje chytrý zdravotní dotazník, který uživatele intuitivně provede celým procesem během několika minut.

Na konci roku 2025 probíhal intenzivní vývoj nového produktu pojištění malých flotil vozidel pro podnikatele a menší firmy. Cílem bylo nabídnout stejně transparentní a technologicky pokročilé řešení, jaké mají individuální klienti, avšak přizpůsobené potřebám firemního segmentu. Produkt byl uveden do nabídky počátkem roku 2026.

Slovensko

Na slovenském trhu nabízela Pillow pojišťovna v roce 2025 produkt **pojištění vozidel**, který vychází ze stejné filozofie jako v Česku – tedy z důrazu na férovou cenu, digitalizaci a jednoduchost sjednání. I zde je samozřejmostí online proces včetně mobilní vstupní prohlídky a transparentní produktové nastavení bez zbytečné administrativy.

Distribuce

Jedním ze základních principů Pillow pojišťovny je respekt k tomu, jakým způsobem chce klient pojištění sjednat. Věříme, že cesta k uzavření smlouvy má vycházet z preferencí klienta, nikoli z omezení na straně pojišťovny. Proto jsme přítomni ve všech klíčových distribučních kanálech – u finančních poradců, v online srovnávacích, na telefonu i přímo na našem webu. Klient si může vybrat způsob, který je mu nejbližší, aniž by musel dělat kompromis v ceně či kvalitě nabídky.

Unikátním prvkem distribuční strategie Pillow je jednotná cena napříč všemi kanály. Pro stejný rozsah pojištění nabízíme vždy stejnou cenu bez ohledu na to, zda je smlouva uzavřena přes poradce, srovnávač, telefonicky nebo online přímo u pojišťovny. Tento přístup není na trhu obvyklý. Zájemce o pojištění má jistotu, že nemusí hledat „nejlevnější cestu“ ani pátrat po speciálních slevách v jednotlivých distribučních sítích. Transparentnost a cenová konzistence jsou pro nás klíčovým projevem férovosti.

Stejný princip je férový i vůči našim obchodním partnerům. Finanční poradce vždy nabízí od Pillow nejlepší možnou nabídku pro daný rozsah pojištění a může tak vůči svým klientům jednat odborně a v jejich nejlepším zájmu, bez rizika, že by jiný kanál poskytoval výhodnější podmínky.

O zájmu trhu o spolupráci s Pillow svědčí rozsah navázaných partnerství. Na konci roku 2025 byla v České republice dohodnuta spolupráce se 49 z 50 největších a nejúspěšnějších zprostředkovatelských společností. Na Slovensku zájem předčil očekávání – na počátku roku 2026 byla sjednána spolupráce s 37 z 50 největších finančních agentů a další jednání probíhají.

Jako plně digitální pojišťovna zároveň systematicky rozvíjíme technologické napojení na nástroje, které poradci i klienti běžně využívají. Nabídka Pillow pojištění vozidel je dostupná ve všech významných B2B i B2C srovnávacích a obdobně je tomu i u pojištění majetku. Díky moderním webovým službám a jednoduché implementaci je sjednání rychlé, přehledné a plně digitální.

Součástí naší distribuční filozofie je také podpora profesionality trhu. Od roku 2022 vydáváme čtvrtletně aktualizovaný žebříček pojišťovacích zprostředkovatelů v České republice na webu www.proPoradce.cz a od roku 2025 i jeho slovenskou obdobu na www.prePoradcov.sk. Transparentní práce s otevřenými daty přispívá k vyšší kvalitě a důvěryhodnosti celého odvětví. O důležitosti přehledu pro poradenský trh mluví i jeho uvedení v knize *Dějiny českého pojištnictví*.

Zajistný program

Sjednaný zajistný program dává klientům i akcionářům Pillow záruku, že pojišťovna bude schopna vyplatit i velké škody a dostát všem svým závazkům. Pro rok 2026 jsme opět rozšířili množství spolupracujících zajišťoven, a to na 13 předních světových společností. Pillow spolupracuje se zajistiteli z Německa, Švýcarska, Polska, Španělska, ale třeba i z Koreje nebo Japonska. Jejich ratingy u agentury Standard & Poor's nejsou horší než A, u AM Best pak A-. Nejdůležitějšími partnery zůstávají např. zajišťovny Swiss Re (rating S&P AA-), VIG Re (S&P A+) a Polish Re (S&P A+).

Program pro rok 2026 je kombinací proporčního a neproporčního zajištění. Proporční zajistná smlouva slouží pro krytí rizik z pojištění odpovědnosti z provozu motorových vozidel (povinné ručení).

Neproporční zajištění kryje rizika z pojištění odpovědnosti z provozu motorových vozidel a z občanské odpovědnosti, z pojištění majetku a z havarijního pojištění, a to v těch případech, kde by škody z těchto pojištění svou velikostí překročily vlastní vrub pojišťovny.

Oblast lidských zdrojů

Pillow dlouhodobě staví na jednoduchosti, moderních technologiích a malém, ale velmi efektivním týmu. Tento přístup nám umožňuje růst bez zbytečné organizační složitosti a zároveň poskytovat klientům rychlé a kvalitní služby.

Rok 2025 byl pro Pillow dalším obdobím dynamického růstu, a proto jsme s rostoucím počtem klientů postupně posilovali týmy napříč klíčovými oblastmi pojišťovny.

Interní tým pro likvidaci pojistných událostí dnes zajišťuje přes 80 % všech škod a disponuje kapacitou zvládnout i větší objem případů. Externího partnera si nadále ponecháváme jako benchmark kvality a rezervní kapacitu pro mimořádné nebo katastrofické události.

Pillow si i nadále udržuje pozici nejefektivnější pojišťovny na českém trhu z hlediska poměru počtu zaměstnanců (FTE) k velikosti pojistného kmene. Věříme, že základem této efektivity jsou jednoduché procesy, moderní technologie a dobrá atmosféra v týmu. Zakladatel a CEO proto nadále zachovává tradici osobní účasti u všech klíčových pohovorů s novými kolegy.

Spolupráce s externími partnery pokračuje v oblastech, kde přinášejí klientům jasnou přidanou hodnotu. Mezi nejvýznamnější patří KLOBAL s.r.o. (likvidace škod), GLOBAL ASSISTANCE a.s. a Europ Assistance s.r.o. (asistenční služby), AIS Software (technologie) a Conseq Investment Management, a.s. (správa investic).

Společenská odpovědnost

V Pillow chápeme společenskou odpovědnost především jako odpovědnost za samotnou podstatu našich služeb. Nejde o jednorázové aktivity navenek, ale o to, aby pojištění skutečně plnilo svou roli – chránilo klienty před zásadními životními riziky a zvyšovalo jejich finanční odolnost. Odpovědná pojišťovna podle nás vytváří produkty, které jsou srozumitelné, férové a nastavené tak, aby klientům pomáhaly i v situacích, kdy vlastní finanční rezerva nestačí.

Typickým příkladem je naše pojištění majetku se štítem proti podpojištění. Zkušenosti z živelných událostí posledních let ukázaly, že podpojištění představuje v Česku rozšířený a závažný problém, který může mít pro domácnosti fatální dopady. Vedle osvětové role celého odvětví jsme zvolili aktivnější přístup – nastavili jsme produkt tak, aby odpovědnost za riziko podpojištění nenesl primárně klient, ale aby jej konstrukčně omezovala samotná pojistná smlouva.

Do stejné filozofie zapadá i vracení pojistného za neujeté kilometry či podíl na zisku pro všechny klienty. Tyto produktové principy ukazují, že dlouhodobá důvěra a stabilita mají přednost před krátkodobou maximalizací zisku. Společenskou odpovědnost tak naplňujeme především tím, jak nastavujeme naše služby a jaké jistoty klientům poskytujeme.

Aktivity v oblasti výzkumu a vývoje

Společnost v roce 2025 formálně nevykázala náklady na výzkum a vývoj pro účely uplatnění daňového odpočtu. To však neznamená, že by se inovacím nevěnovala. Naopak, významná část interního vývoje produktů a technologických řešení má charakter původní a unikátní tvorby, která posouvá standardy digitálního pojišťovnictví.

V uplynulém roce jsme významně investovali do vývoje vlastního likvidačního softwaru, který představuje technologické jádro procesu registrace, zpracování a výplaty škod. Systém je navržen jako plně digitální a v některých částech využívá prvky umělé inteligence, například pro automatickou kategorizaci dokumentů a efektivní třídění podkladů. Díky tomu vytváříme jedno z nejmodernějších řešení na trhu, které umožňuje řešit pojistné události v co nejkratším čase a vyplácet pojistné plnění klientům v řádu hodin po uzavření škody.

Inovace u nás nejsou samostatnou položkou v účetnictví, ale přirozenou součástí každodenního vývoje a systematického zlepšování služeb pro klienty i partnery.

Přístup k životnímu prostředí

Pillow pojišťovna je moderní, digitálně orientovaná nízkonákladová pojišťovna, která staví na efektivitě a odpovědném přístupu k podnikání. Naše produkty distribuujeme a s klienty komunikujeme převážně elektronicky, čímž prakticky omezuje potřebu tištěných dokumentů na nulu a přispíváme ke snížení environmentální zátěže.

Udržitelnost pro nás není samostatným tématem, ale přirozenou součástí efektivního fungování – šetrnost k životnímu prostředí jde ruku v ruce s úsporou času i nákladů pro naše klienty. Vzdálené prohlídky vozidel při sjednání havarijního pojištění i při řešení pojistných událostí probíhají online, bez nutnosti osobních návštěv. Klientům tak šetříme čas a zároveň minimalizujeme uhlíkovou stopu celého procesu.

Pillow byla první pojišťovnou v Česku, která realizuje 100 % vstupních prohlídek vozidel prostřednictvím mobilní aplikace, bez potřeby fyzického přistavení vozidla. Digitální řešení nám umožňuje být nejen inovativní, ale i racionálně odpovědní vůči okolnímu prostředí.

Následné události

Po datu sestavení výroční zprávy nenastaly žádné významné následné události, které by měly na výroční zprávu významný vliv.

Zpráva dozorčí rady

Dozorčí rada společnosti Pillow pojišťovna, a. s. (dále jen „společnost“) v roce 2025 dohlížela na práci představenstva i na výkon podnikatelské činnosti a prováděla svoji činnost v souladu s platnými právními předpisy, zejména zákonem č. 90/2012 Sb., o obchodních korporacích a družstvech, v platném znění.

Své povinnosti vykonávala dozorčí rada nejen jako celek, ale také jednotliví její členové dohlíželi na činnost představenstva i celé společnosti. Dozorčí rada přezkoumala všechny části řádné účetní závěrky společnosti ke dni 31. 12. 2025.

Při své činnosti vycházela dozorčí rada z předložených dokumentů, z informací, které získala při výkonu své činnosti, a z rozhodnutí jediného akcionáře, která byla přijata v průběhu roku 2025 v rámci výkonu působnosti valné hromady. Z materiálů předložených dozorčí radě a z její kontrolní činnosti vyplývá, že účetnictví společnosti v roce 2025 je řádně vedeno v souladu se skutečností, že řádná účetní závěrka za rok 2025 byla vyhotovena v souladu s platnými právními předpisy a postupy účtování a podnikatelská činnost společnosti se prováděla v souladu s právními předpisy a stanovami společnosti.

Výše uvedená fakta vedla dozorčí radu k jednomyslnému usnesení schválit představenstvem předloženou roční účetní závěrku a výroční zprávu.

V Praze dne: 30. března 2026



.....
Martin Hudeček

předseda dozorčí rady

Zpráva nezávislého auditora

akcionáři Pillow pojišťovna, a.s.

Zpráva o auditu účetní závěrky

Náš výrok

Podle našeho názoru účetní závěrka podává věrný a poctivý obraz finanční pozice společnosti Pillow pojišťovna, a.s., se sídlem Tomíčkova 2144/1 („Společnost“) k 31. prosinci 2025 a její finanční výkonnosti za rok končící 31. prosince 2025 v souladu s českými účetními předpisy.

Předmět auditu

Účetní závěrka Společnosti se skládá z:

- rozvahy k 31. prosinci 2025,
- výkazu zisku a ztráty za rok končící 31. prosince 2025,
- přehledu o změnách vlastního kapitálu za rok končící 31. prosince 2025, a
- přílohy účetní závěrky, která obsahuje významné informace o účetních metodách a další vysvětlující informace.

Základ pro výrok

Audit jsme provedli v souladu se zákonem o auditorech, nařízením Evropského parlamentu a Rady (EU) č. 537/2014 („nařízení EU“) a auditorskými standardy Komory auditorů České republiky, kterými jsou Mezinárodní standardy auditu doplněné a upravené souvisejícími aplikačními doložkami (společně „auditorské předpisy“). Naše odpovědnost stanovená těmito předpisy je podrobněji popsána v oddílu Odpovědnost auditora za audit účetní závěrky.

Domníváme se, že důkazní informace, které jsme shromáždili, poskytují dostatečný a vhodný základ pro vyjádření našeho výroku.

Nezávislost

V souladu s etickými požadavky nařízení EU, které jsou relevantní pro audity účetních závěrek subjektů veřejného zájmu, etickými požadavky zákona o auditorech, jež se vztahují na audity účetních závěrek v České republice, a také v souladu s Mezinárodním etickým kodexem pro auditory a účetní odborníky (včetně Mezinárodních standardů nezávislosti) vydaným Radou pro mezinárodní etické standardy účetních („kodex IESBA“) a přijatým Komorou auditorů České republiky, který je použitelný pro audity účetních závěrek subjektů veřejného zájmu, jsme na Společnosti nezávislí. Splnili jsme také všechny ostatní etické povinnosti dle etických požadavků nařízení EU, zákona o auditorech a kodexu IESBA.

PricewaterhouseCoopers Audit, s.r.o., Hvězdova 1734/2c, 140 00
Praha 4, Česká republika. T: +420 251 151 111

Přístup k auditu

Přehled



Celková hladina významnosti byla stanovena na úrovni 1 % hrubého předepsaného pojistného Pojišťovny, což představuje 15 415 tisíc Kč.

Oceňování technických rezerv

Při plánování auditu jsme stanovili hladinu významnosti a vyhodnotili rizika výskytu významné nesprávnosti v účetní závěrce. Konkrétně jsme určili oblasti, ve kterých vedení uplatnilo svůj úsudek, např. v případě významných účetních odhadů, které zahrnují stanovení předpokladů a posouzení budoucích skutečností, které jsou z podstaty nejisté. Tak jako v případě všech našich auditů jsme se zaměřili také na rizika obcházení vnitřních kontrol vedením, včetně vyhodnocení toho, zda nebyla zjištěna předpojatost, jež by vytvářela riziko výskytu významné nesprávnosti z důvodu podvodu.

Hladina významnosti

Rozsah našeho auditu byl ovlivněn použitou hladinou významnosti. Audit je plánován tak, abychom získali přiměřenou jistotu, že účetní závěrka neobsahuje významnou nesprávnost způsobenou podvodem nebo chybou. Nesprávnosti jsou považovány za významné, pokud lze reálně předpokládat, že by jednotlivě nebo v souhrnu mohly ovlivnit ekonomická rozhodnutí, která uživatelé účetní závěrky na jejím základě přijmou.

Na základě našeho odborného úsudku jsme stanovili určité kvantitativní hladiny významnosti, včetně celkových hladin významnosti vztahujících se k účetní závěrce jako celku (viz tabulku níže). Na jejich základě jsme, společně s kvalitativním posouzením, určili rozsah našeho auditu, včetně povahy, načasování a rozsahu auditních postupů, a vyhodnotili dopad zjištěných nesprávností individuálně i v souhrnu na účetní závěrku jako celek.

| | |
|---|--|
| Celková hladina významnosti pro Společnost | 15 415 tis Kč |
| Jak byla stanovena | Hladina významnosti pro Společnost byla stanovena na úrovni 1 % hrubého předepsaného pojistného Pojišťovny, což představuje 156 415 tisíc Kč. |
| Zdůvodnění použitého základu pro stanovení významnosti | Hrubé předepsané pojistné bylo vybráno jako základ pro stanovení významnosti, neboť představuje standard měření výkonnosti v oblasti pojišťovnictví, a je také klíčovým ukazatelem pro vedení Společnosti. Výkonnost pojišťoven na trhu je měřena na základě výnosů a hrubé předepsané pojistné je rovněž jedním z hlavních ukazatelů sledovaných externími uživateli účetní závěrky. Použili jsme 1 %, což je v rozmezí přijatelných úrovní významnosti pro subjekty veřejného zájmu. |

Hlavní záležitosti auditu

Hlavní záležitosti auditu jsou záležitosti, které byly podle našeho odborného úsudku při auditu účetní závěrky za běžné období nejvýznamnější. Těmito záležitostmi jsme se zabývali v kontextu auditu účetní závěrky jako celku a v souvislosti s utvářením názoru na tuto účetní závěrku. Samostatný výrok k těmto záležitostem nevyjadřujeme.

Hlavní záležitost auditu

Oceňování technických rezerv

Oceňování technických rezerv je předmětem vysokého stupně odhadu s ohledem na faktory užití v oceňovacích modelech. Ocenění vyžaduje použití pojistně-matematických modelů a stanovení aktuálních ekonomických i neekonomických předpokladů, které mohou být ovlivněny budoucími ekonomickými i politickými podmínkami a regulací pojistného trhu. Předpoklady využití při ocenění závazků z neživotních pojistných smluv primárně souvisí s mírou předčasného ukončování smluv, náklady na zpracování pojistných událostí, nastalým škodním vývojem a ostatními předpoklady užitými při testování postačitelosti vykázaných pojistných závazků. Účetní postupy užití vedením pro oceňování technických rezerv jsou zveřejněny v poznámce 5 a související další vysvětlující informace v poznámce 6 přílohy účetní závěrky.

Jak audit pracoval s hlavní záležitostí auditu

Do našich auditních postupů zaměřených na ověření modelů a užitých předpokladů jsme zapojili interní specialisty PwC z oblasti pojistné matematiky. Ověřili jsme přesnost výpočtů a platnost klíčových předpokladů a parametrů stanovených Společností na základě Společností poskytnutých dat, dat dostupných z trhu a také historické zkušenosti. Zaměřili jsme se na testování postačitelosti závazků a přepočtu odhadu rezervy na škody nastalé a nenahlášené, včetně dopadu zvýšené inflace na očekávaný škodní průběh. V rámci auditových postupů jsme ověřili na vybraném vzorku smluv rezervu na nahlášené a nezlikvidované škody. Posoudili jsme také správnost a kompletnost údajů zveřejňovaných v příloze účetní závěrky.

Jak jsme stanovili rozsah auditu

Rozsah auditu jsme stanovili tak, abychom provedli dostatek prací, které nám umožní vyjádřit výrok k účetní závěrce jako celku. Vzali jsme v úvahu strukturu Společnosti, její účetní procesy a kontroly a specifika odvětví, ve kterém Společnost působí.

Vyjádření k ostatním informacím ve výroční zprávě

Za ostatní informace odpovídá představenstvo Společnosti. Jak je definováno v § 2 písm. b) zákona o auditorech, ostatními informacemi jsou informace uvedené ve výroční zprávě mimo účetní závěrku a naši zprávu auditora.

Náš výrok k účetní závěrce se k ostatním informacím obsaženým ve výroční zprávě nevztahuje. Přesto je součástí našich povinností souvisejících s auditem účetní závěrky seznámení se s ostatními informacemi a posouzení, zda ostatní informace nejsou ve významném nesouladu s účetní závěrkou či s našimi znalostmi o Společnosti získanými během auditu nebo zda se jinak tyto informace nejeví jako významně nesprávné. Také jsme posoudili, zda ostatní informace byly ve všech významných ohledech vypracovány v souladu s příslušnými právními předpisy. Tímto posouzením se rozumí, zda ostatní informace splňují požadavky právních předpisů na formální náležitosti i na postup vypracování ostatních informací v kontextu významnosti.

Na základě provedených prací v průběhu našeho auditu, do míry, již dokážeme posoudit, jsou dle našeho názoru:

- ostatní informace, které popisují skutečnosti, jež jsou též předmětem zobrazení v účetní závěrce, ve všech významných ohledech v souladu s účetní závěrkou a
- ostatní informace vypracované v souladu s právními předpisy.

Dále jsme povinni uvést, zda na základě poznatků a povědomí o Společnosti a o prostředí, v němž působí, k nimž jsme dospěli při provádění auditu, ostatní informace neobsahují významné nesprávnosti. Žádnou významnou nesprávnost jsme nezjistili.

Odpovědnost představenstva a dozorčí rady Společnosti za účetní závěrku

Představenstvo Společnosti odpovídá za sestavení účetní závěrky podávající věrný a poctivý obraz v souladu s českými účetními předpisy, a za takový vnitřní kontrolní systém, který považuje za nezbytný pro sestavení účetní závěrky tak, aby neobsahovala významné nesprávnosti způsobené podvodem nebo chybou.

Při sestavování účetní závěrky je představenstvo Společnosti povinno posoudit, zda je Společnost schopna nepřetržitě trvat, a pokud je to relevantní, popsat v příloze účetní závěrky záležitosti týkající se jejího nepřetržitého trvání a použití předpokladu nepřetržitého trvání při sestavení účetní závěrky, s výjimkou případů, kdy představenstvo plánuje zrušení Společnosti nebo ukončení její činnosti, resp. kdy nemá jinou reálnou možnost než tak učinit.

Za dohled nad procesem účetního výkaznictví odpovídá dozorčí rada Společnosti.

Odpovědnost auditora za audit účetní závěrky

Naším cílem je získat přiměřenou jistotu, že účetní závěrka jako celek neobsahuje významnou nesprávnost způsobenou podvodem nebo chybou a vydat zprávu auditora obsahující náš výrok. Přiměřená míra jistoty je velká míra jistoty, nicméně není zárukou, že audit provedený v souladu s auditorskými předpisy ve všech případech v účetní závěrce odhalí případnou existující významnou nesprávnost. Nesprávnosti mohou vzniknout v důsledku podvodů nebo chyb a považují se za významné, pokud lze reálně předpokládat, že by jednotlivě nebo v souhrnu mohly ovlivnit ekonomická rozhodnutí, která uživatelé účetní závěrky na jejím základě přijmou.

Při provádění auditu v souladu s auditorskými předpisy je naší povinností uplatňovat během celého auditu odborný úsudek a zachovávat profesní skepticismus. Dále je naší povinností:

- Identifikovat a vyhodnotit rizika významné nesprávnosti účetní závěrky způsobené podvodem nebo chybou, navrhnout a provést auditorské postupy reagující na tato rizika a získat dostatečné a vhodné důkazní informace, abychom na jejich základě mohli vyjádřit výrok. Riziko, že neodhalíme významnou nesprávnost, k níž došlo v důsledku podvodu, je větší než riziko neodhalení významné nesprávnosti způsobené chybou, protože součástí podvodu mohou být tajné dohody, falšování, úmyslná opomenutí, nepravdivá prohlášení nebo obcházení vnitřních kontrol.
- Seznámit se s vnitřním kontrolním systémem Společnosti relevantním pro audit v takovém rozsahu, abychom mohli navrhnout auditorské postupy vhodné s ohledem na dané okolnosti, nikoli abychom mohli vyjádřit názor na účinnost jejího vnitřního kontrolního systému.
- Posoudit vhodnost použitých účetních pravidel, přiměřenost provedených účetních odhadů a informace, které v této souvislosti představenstvo Společnosti uvedlo v příloze účetní závěrky.
- Posoudit vhodnost použití předpokladu nepřetržitého trvání při sestavení účetní závěrky představenstvem, a to, zda s ohledem na shromážděné důkazní informace existuje významná nejistota vyplývající z událostí nebo podmínek, které mohou významně zpochybnit schopnost Společnosti trvat nepřetržitě. Jestliže dojdeme k závěru, že taková významná nejistota existuje, je naší povinností upozornit v naší zprávě na informace uvedené v této souvislosti v příloze účetní závěrky, a pokud tyto informace nejsou dostatečné, vyjádřit modifikovaný výrok. Naše závěry týkající se schopnosti Společnosti trvat nepřetržitě vycházejí z důkazních informací, které jsme získali do data naší zprávy. Nicméně budoucí události nebo podmínky mohou vést k tomu, že Společnost ztratí schopnost trvat nepřetržitě.
- Vyhodnotit celkovou prezentaci, členění a obsah účetní závěrky, včetně přílohy, a dále to, zda účetní závěrka zobrazuje podkladové transakce a události způsobem, který vede k věrnému zobrazení.

Naší povinností je informovat představenstvo a dozorčí radu mimo jiné o plánovaném rozsahu a načasování auditu a o významných zjištěních, která jsme v jeho průběhu učinili, včetně zjištěných významných nedostatků ve vnitřním kontrolním systému.

Dále je naší povinností vybrat na základě záležitostí, o nichž jsme informovali představenstvo a dozorčí radu, ty, které jsou z hlediska auditu účetní závěrky za běžný rok nejvýznamnější, a které tudíž představují hlavní záležitosti auditu, a tyto záležitosti popsat v této zprávě. Tato povinnost neplatí, když právní předpisy zakazují zveřejnění takové záležitosti nebo pokud ve zcela výjimečném případě usoudíme, že bychom o dané záležitosti neměli v naší zprávě informovat, protože lze reálně očekávat, že možné negativní dopady zveřejnění převáží nad přínosem z hlediska veřejného zájmu.

Zpráva o jiných požadavcích stanovených právními předpisy

V souladu s článkem 10 odst. 2 nařízení EU uvádíme následující informace vyžadované nad rámec Mezinárodních standardů auditu:

Určení auditora a délka provádění auditu

Poprvé jsme byli jmenováni auditorem Společnosti dne 13. září 2021. Auditorem Společnosti jsme tedy nepřetržitě 5 let. Naše jmenování pro rok končící 31. prosince 2025 bylo schváleno rozhodnutím valné hromady dne 15. srpna 2025.

Poskytnuté neauditorské služby

Prohlašujeme, že nebyly poskytnuty žádné zakázané služby uvedené v článku 5 (1) nařízení EU ve znění upraveném českými předpisy dle článku 5 (3) nařízení EU.

Společnosti jsme kromě povinného auditu neposkytli žádné služby.

Partnerem odpovědným za zakázku, jejímž výsledkem je tato zpráva nezávislého auditora, je Ing. Marek Richter.

30. března 2026

PricewaterhouseCoopers Audit, s.r.o.
zastoupená partnerem



Ing. Marek Richter
statutární auditor, evidenční č. 1800

Zpráva o vztazích za účetní období roku 2025

Společnost – ovládaná osoba

Pillow pojišťovna, a. s., zapsaná do obchodního rejstříku vedeného Městským soudem v Praze, oddíl B, vložka 20807, dne 21. července 2015 jako akciová společnost (IČ 04257111) se sídlem Tomíčkova 2144/1, Praha 4, PSČ 148 00 („Společnost“), je povinna za účetní období roku 2025 sestavit tzv. zprávu o vztazích dle § 82 zákona č. 90/2012 Sb., zákon o obchodních společnostech a družstvech (zákon o obchodních korporacích), v platném znění.

Ovládající osoby

Přímo ovládající osoba

Simply Fair Insurance a.s. („SFI“) se sídlem Tomíčkova 2144/1, Praha 4, PSČ 148 00, IČ 08020400. Podíl na hlasovacích právech 100 %.

Konečné ovládající osoby Simply Fair Insurance:

- Jakub Strnad, nar. 9.2.1975, bytem: Žitná 172, 251 01 Dobřejšovice. Přímý podíl na vlastnictví SFI: 29,7 %. Nepřímý podíl na prospěchu ve výši 3,69 %.
- RSJ PE SICAV a.s., jednající na účet podfondu RSJ Insurtech podfond. Přímý podíl na vlastnictví SFI: 67,9 %. Konečné ovládající osoby:
- Libor Winkler, narozen 18.9.1960, bytem V Zálesí 761/5, Hlubočepy, 154 00 Praha 5, nepřímý podíl na hlasovacích právech ve výši 57 % a nepřímý podíl na prospěchu ve výši 15,2 %
- Přímý podíl na vlastnictví SFI ve výši 2,4 % je držen 2 fyzickými osobami s nepřímým podílem na prospěchu ve výši 0,4 %.

Skutečnými majiteli společnosti RSJ PE SICAV a.s. jsou Libor Winkler a Jan Dostálek, pan Winkler z pozice vlastníka 57% podílu na společnosti RSJ Invest s.r.o., která drží 100 % akcií ve společnosti RSJ Investments investiční společnost a.s., která drží 100 % zakladatelských akcií společnosti RSJ PE SICAV a.s. Pan Winkler je dále skutečným majitelem z pozice pověřeného zmocněnce RSJ Investments investiční společnost a.s., jediného člena představenstva RSJ PE SICAV a.s.

Jan Dostálek je skutečným majitelem z pozice pověřeného zmocněnce RSJ Investments investiční společnost a.s., jediného člena představenstva RSJ PE SICAV a.s.

Skuteční majitelé společnosti Simply Fair Insurance jsou osobami jednajícími ve shodě a disponují podílem na hlasovacích právech ve výši 100 % ve společnosti Simply Fair Insurance a.s., která přímo disponuje podílem na hlasovacích právech společnosti Pillow pojišťovna, a. s. ve výši 100 %.

K 31. prosinci 2025 společnost neevidovala žádné pohledávky ani závazky vůči ovládajícím osobám.

Společnost nepřijala záruky od ovládaných osob a ani neposkytla záruky těmto osobám.

Přehled vzájemných smluv mezi Společností a ovládajícími osobami a osobami ovládanými stejnými ovládajícími osobami

Společnost eviduje v roce 2025 tyto smlouvy s propojenými osobami:

- se společností Smart Banana a.s. Rámcovou smlouvu o spolupráci, uzavřenou za účelem vývoje softwaru
- s RNDr. Jakubem Strnadem Ph.D., bytem Žitná 172, Dobřejovice, PSČ 251 01 byla uzavřena
 - smlouvy o pojištění vozidla (2025)
 - smlouva o pojištění úrazu a nemoci (2021)
 - smlouvy o pojištění majetku a odpovědnosti (2021, 2022)

Veškeré výše uvedené smlouvy byly uzavřeny za podmínek obvyklých v obchodním styku. Veškerá poskytnutá a přijatá plnění na základě těchto smluv byla poskytnuta za podmínek obvyklých v obchodním styku a z těchto smluv nevznikla společnosti žádná újma. Z uzavřených smluv neplynou Společnosti žádné zvláštní výhody nebo nevýhody a ani dodatečná rizika.

Protiplněním z výše uvedených smluv je úhrada sjednané ceny za plnění poskytnuté smluvní stranou, která je předmětem obchodního tajemství.

V zájmu nebo na popud propojených osob nebyla společností přijata nebo uskutečněna v účetním období roku 2025 žádná opatření a jiné právní úkony týkající se majetku, který by přesahoval 10 % vlastního kapitálu Společnosti zjištěného podle poslední účetní závěrky.

Statutární orgán prohlašuje, že tuto zprávu sestavil s vynaložením péče řádného hospodáře, na základě jemu známých a dostupných údajů v době zpracování této zprávy, a že v této zprávě uvedené údaje jsou dostatečné, správné a úplné. Vzhledem ke svým povinnostem vyplývajícím ze zákona vydá Společnost výroční zprávu, jejíž nedílnou součástí bude tato zpráva o vztazích Společnosti.

V Praze dne: 30.03.2026

RNDr.
Jakub
Strnad
Ph.D.
.....
Digitally signed
by RNDr. Jakub
Strnad Ph.D.
Date: 2026.03.30
16:11:44 +02'00'

Jakub Strnad
předseda představenstva

Mgr.
Martin
Podávka
.....
Digitálně
podepsal Mgr.
Martin Podávka
Datum:
2026.03.30
15:57:18 +02'00'

Martin Podávka
člen představenstva

Pillow pojišťovna, a. s.

Účetní závěrka k 31/12/2025

Obsah:

| | | |
|----|---|----|
| 1. | Finanční výkazy společnosti..... | 26 |
| 2. | Obecný obsah | 29 |
| a) | Charakteristika | 29 |
| b) | Předmět podnikání | 29 |
| c) | Členové představenstva a dozorčí rady k 31.12.2025..... | 30 |
| d) | Organizační struktura společnosti | 32 |
| e) | Akcionářská struktura..... | 33 |
| f) | Významné skutečnosti..... | 33 |
| 3. | Právní poměry | 34 |
| 4. | Východiska pro přípravu účetní závěrky | 35 |
| 5. | Důležité účetní metody | 36 |
| a) | Dlouhodobý hmotný a nehmotný majetek..... | 36 |
| b) | Investice..... | 36 |
| c) | Opravné položky..... | 38 |
| d) | Trvalé nebo dlouhodobé snížení hodnoty aktiv..... | 39 |
| e) | Časové rozlišení pořizovacích nákladů na pojistné smlouvy | 39 |
| f) | Pohledávka za Českou kanceláří pojistitelů (ČKP)..... | 39 |
| g) | Daň z příjmů..... | 40 |
| h) | Rezerva na nezasloužené pojistné | 40 |
| i) | Rezerva na pojistná plnění nevyřízených pojistných událostí | 40 |
| j) | Rezerva na bonusy a slevy | 41 |
| k) | Hodnota zajištění na pojistně technických rezervách | 41 |
| l) | Ostatní rezervy | 41 |
| m) | Předepsané pojistné | 41 |
| n) | Náklady na pojistná plnění | 41 |
| o) | Pořizovací náklady na pojistné smlouvy | 42 |
| p) | Náklady a výnosy z investic | 42 |
| q) | Fond zábrany škod..... | 42 |
| r) | Konsolidace..... | 42 |
| s) | Transakce se spřízněnými stranami | 43 |
| t) | Následné události..... | 43 |
| u) | Řízení rizik | 43 |
| v) | Rozdíly ze změn účetních metod a opravy chyb let minulých | 47 |
| 6. | Doplňující údaje k rozvaze | 48 |
| a) | Dlouhodobý nehmotný majetek..... | 48 |
| b) | Investice..... | 49 |
| c) | Pohledávky..... | 51 |
| d) | Ostatní aktiva | 52 |
| e) | Vlastní kapitál | 52 |
| f) | Technické rezervy..... | 53 |
| g) | Ostatní rezervy | 54 |
| h) | Závazky | 55 |

| | | |
|----|--|----|
| i) | Přechodné účty pasiv..... | 56 |
| j) | Pohledávky a závazky vůči podnikům ve skupině..... | 56 |
| k) | Závazky kryté věcným zajištěním a poskytnuté záruky..... | 56 |
| 7. | Doplňující údaje k výkazu zisku a ztráty | 57 |
| a) | Neživotní pojištění | 57 |
| b) | Provize a ostatní pořizovací náklady na pojistné smlouvy | 58 |
| c) | Správní režie..... | 58 |
| d) | Ostatní technické náklady a výnosy | 59 |
| e) | Zaměstnanci a vedoucí pracovníci..... | 59 |
| f) | Výsledek netechnického účtu | 60 |
| g) | Zisk před zdaněním | 60 |
| h) | Daně..... | 60 |
| 8. | Ostatní údaje | 62 |
| a) | Transakce nevykázané v rozvaze | 62 |
| b) | Možné budoucí závazky | 62 |
| c) | Členství v České kanceláři pojistitelů..... | 62 |
| d) | Slovenská kancelária poisťovateľov (SKP)..... | 62 |
| e) | Následné události..... | 62 |

1. Finanční výkazy společnosti

ROZVAHA

| v tisících Kč | Hrubá výše 31/12/2025 | Úprava 31/12/2025 | Čistá výše 31/12/2025 | Čistá výše 31/12/2024 |
|--|----------------------------------|------------------------------|----------------------------------|----------------------------------|
| B. NEHMOTNÝ MAJETEK, Z TOHO: | 78 760 | 22 422 | 56 338 | 36 493 |
| C. FINANČNÍ UMÍSTĚNÍ | 1 148 173 | 0 | 1 148 173 | 878 751 |
| C.III. JINÉ INVESTICE | 1 148 173 | 0 | 1 148 173 | 878 751 |
| C.III.1. AKCIE A OSTATNÍ CP S PROMĚNLIVÝM VÝNOSEM, OSTATNÍ PODÍLY | 44 075 | 0 | 44 075 | 41 247 |
| C.III.2. DLUHOVÉ CENNÉ PAPIRY | 430 655 | 0 | 430 655 | 347 202 |
| C.III.4. OSTATNÍ PŮJČKY | 671 000 | 0 | 671 000 | 489 000 |
| C.III.6. OSTATNÍ INVESTICE | 2 443 | 0 | 2 443 | 1 302 |
| E. DLUŽNÍCI | 81 008 | 17 781 | 63 227 | 57 718 |
| I. POHLEDÁVKY Z OPERACÍ PŘÍMÉHO POJIŠTĚNÍ | 56 991 | 17 781 | 39 210 | 32 038 |
| 1. POJISTNÍCI | 56 991 | 17 781 | 39 210 | 32 038 |
| II. POHLEDÁVKY Z OPERACÍ ZAJIŠTĚNÍ | 138 | 0 | 138 | 383 |
| III. OSTATNÍ POHLEDÁVKY | 23 879 | 0 | 23 879 | 25 297 |
| F. OSTATNÍ AKTIVA | 7 184 | 616 | 6 568 | 5 787 |
| F.I. HMOTNÝ MAJETEK | 616 | 616 | 0 | 751 |
| F.II. HOTOVOST NA ÚČTECH U FINANČNÍCH INSTITUCÍ A HOTOVOST V POKLADNĚ | 6 568 | 0 | 6 568 | 5 036 |
| G. PŘECHODNÉ ÚČTY AKTIV | 271 009 | 0 | 271 009 | 232 206 |
| II. ODLOŽENÉ POŘIZOVACÍ NÁKLADY NA POJISTNÉ SMLOUVY | 238 945 | 0 | 238 945 | 204 121 |
| B. V NEŽIVOTNÍM POJIŠTĚNÍ | 238 945 | 0 | 238 945 | 204 121 |
| III. OSTATNÍ PŘECHODNÉ ÚČTY AKTIV | 32 064 | 0 | 32 064 | 28 085 |
| AKTIVA CELKEM | 1 586 134 | 40 819 | 1 545 315 | 1 210 955 |
| | Hrubá výše 31/12/2025 | Úprava 31/12/2025 | Čistá výše 31/12/2025 | Čistá výše 31/12/2024 |
| A. VLASTNÍ KAPITÁL | 326 320 | 0 | 326 320 | 299 750 |
| A.I. ZÁKLADNÍ KAPITÁL | 160 000 | 0 | 160 000 | 160 000 |
| A.IV. OSTATNÍ KAPITÁLOVÉ FONDY | 305 937 | 0 | 305 937 | 305 937 |
| A.VI. NEUHRAZENÁ ZTRÁTA MIN. ÚČETNÍCH OBDOBÍ | -166 187 | 0 | -166 187 | -181 477 |
| A.VII. ZISK NEBO ZTRÁTA BĚŽNÉHO ÚČETNÍHO OBDOBÍ | 26 570 | 0 | 26 570 | 15 290 |
| C. TECHNICKÉ REZERVY, Z TOHO: | 1 013 353 | 158 278 | 855 075 | 641 341 |
| C.1. REZERVA NA NEZASLOUŽENÉ POJISTNÉ | 604 353 | 80 378 | 523 975 | 392 601 |
| C.3. REZERVA NA POJISTNÁ PLNĚNÍ NEVYŘÍZENÝCH POJISTNÝCH UDÁLOSTI | 397 220 | 77 900 | 319 320 | 248 740 |
| C.6. OSTATNÍ TECHNICKÉ REZERVY | 11 780 | 0 | 11 780 | 0 |
| G. VĚŘITELÉ | 308 714 | 0 | 308 714 | 223 605 |
| G.I. ZÁVAZKY Z OPERACÍ PŘÍMÉHO POJIŠTĚNÍ | 105 261 | 0 | 105 261 | 79 942 |
| G.II. ZÁVAZKY Z OPERACÍ ZAJIŠTĚNÍ | 158 161 | 0 | 158 161 | 131 575 |
| G.V. OSTATNÍ ZÁVAZKY | 45 292 | 0 | 45 292 | 12 088 |

| | | | | |
|--|------------------|----------------|------------------|------------------|
| G.V. A) DAŇOVÉ ZÁVAZKY A ZÁVAZKY ZE SOCIÁLNÍHO ZABEZPEČENÍ | 14 076 | 0 | 14 076 | 987 |
| H. PŘECHODNÉ ÚČTY PASIV | 55 206 | 0 | 55 206 | 46 259 |
| H.I. VÝDAJE PŘÍŠTÍCH OBDOBÍ A VÝNOSY PŘÍŠTÍCH OBDOBÍ | 17 911 | 0 | 17 911 | 14 137 |
| H.II. OSTATNÍ PŘECHODNÉ ÚČTY PASIV | 37 295 | 0 | 37 295 | 32 122 |
| PASIVA CELKEM | 1 703 593 | 158 278 | 1 545 315 | 1 210 955 |

VÝKAZ ZISKU A ZTRÁTY

| v tisících Kč | Základna 31/12/2025 | Mezisoučet 31/12/2025 | Výsledek 31/12/2025 | Výsledek 31/12/2024 |
|--|------------------------|--------------------------|------------------------|------------------------|
| I. Technický účet k neživotnímu pojištění | X | X | X | X |
| 1. ZASLOUŽENÉ POJISTNÉ, OČIŠTĚNÉ OD ZAJIŠTĚNÍ | X | X | X | X |
| A) PŘEDEPSANÉ HRUBÉ POJISTNÉ | 1 541 477 | X | X | X |
| B) POJISTNÉ POSTOUPENÉ ZAJISTITELŮM | 225 399 | 1 316 078 | X | X |
| C) ZMĚNA STAVU HRUBÉ VÝŠE REZERVY NA NEZASLOUŽENÉ POJISTNÉ | 134 128 | X | X | X |
| D) ZMĚNA STAVU REZERVY NA NEZASLOUŽENÉ POJISTNÉ, PODÍL ZAJISTITELŮ | 2 755 | 131 373 | 1 184 705 | 864 996 |
| 3. OSTATNÍ TECHNICKÉ VÝNOSY | X | X | 30 701 | 32 808 |
| 4. NÁKLADY NA POJISTNÁ PLNĚNÍ OČIŠTĚNÉ OD ZAJIŠTĚNÍ | X | X | X | X |
| A) NÁKLADY NA POJISTNÁ PLNĚNÍ | X | X | X | X |
| AA) HRUBÁ VÝŠE | 857 990 | X | X | X |
| BB) PODÍL ZAJISTITELŮ | 153 776 | 704 214 | X | X |
| B) ZMĚNA STAVU REZERVY NA POJISTNÁ PLNĚNÍ | X | X | X | X |
| AA) HRUBÁ VÝŠE | 59 389 | X | X | X |
| BB) PODÍL ZAJISTITELŮ | -11 190 | 70 579 | 774 793 | 653 030 |
| 5. ZMĚNA STAVU OSTATNÍCH TECHNICKÝCH REZERV, OČIŠTĚNÁ OD ZAJIŠTĚNÍ | X | X | 11 780 | -535 |
| 6. BONUSY A SLEVY, OČIŠTĚNÉ OD ZAJIŠTĚNÍ | X | X | 302 | 170 |
| 7. ČISTÁ VÝŠE PROVOZNÍCH NÁKLADŮ, Z TOHO: | X | X | X | X |
| A) POŘIZOVACÍ NÁKLADY NA POJISTNÉ SMLOUVY | X | 364 470 | X | X |
| B) ZMĚNA STAVU ČASOVĚ ROZLIŠENÝCH POŘIZOVACÍCH NÁKLADŮ | X | -34 824 | X | X |
| C) SPRÁVNÍ REŽIE | X | 101 994 | X | X |
| D) PROVIZE OD ZAJISTITELŮ | X | 51 879 | 379 761 | 248 117 |
| 8. OSTATNÍ TECHNICKÉ NÁKLADY | X | X | 55 740 | 36 644 |
| 10. VÝSLEDEK TECHNICKÉHO ÚČTU NEŽIVOTNÍHO POJIŠTĚNÍ | X | X | -6 970 | -39 622 |
| III. Netechnický účet | X | X | X | X |
| III.1. VÝSLEDEK TECHNICKÉHO ÚČTU NEŽIVOTNÍHO POJIŠTĚNÍ | X | X | -6 970 | -39 622 |
| 3. VÝNOSY Z INVESTIC | X | X | X | X |
| B) VÝNOSY Z OSTATNÍCH INVESTIC | 41 328 | 41 328 | X | X |
| C) ZMĚNY HODNOTY INVESTIC | X | 20 298 | X | X |
| D) VÝNOSY Z REALIZACE INVESTIC | X | 79 169 | 140 795 | 118 077 |

| | | | | |
|---|----------|----------|---------------|---------------|
| 5. NÁKLADY NA INVESTICE | X | X | X | X |
| A) NÁKLADY NA SPRÁVU INVESTIC, VČETNĚ ÚROKŮ | X | 3 298 | X | X |
| B) ZMĚNY HODNOTY INVESTIC | X | 16 681 | X | X |
| C) NÁKLADY SPOJENÉ S REALIZACÍ FINANČNÍCH INVESTIC | X | 79 169 | 99 148 | 69 303 |
| 7. OSTATNÍ VÝNOSY | X | X | -136 | -47 |
| 8. OSTATNÍ NÁKLADY | X | X | 0 | 3 |
| 9. DAŇ Z PŘÍJMŮ Z BĚŽNÉ ČINNOSTI | X | X | -7 971 | 6 188 |
| 16. VÝSLEDEK HOSPODAŘENÍ V BĚŽNÉM ÚČETNÍM OBDOBÍ | X | X | 26 570 | 15 290 |

PŘEHLED O ZMĚNÁCH VLASTNÍHO KAPITÁLU

| v tisících Kč | Základní kapitál | Ostatní kapitálové fondy | Výsledek hospodaření | Celkem |
|-------------------------------------|------------------|--------------------------|----------------------|----------------|
| ZŮSTATEK K 31/12/2023 | 160 000 | 291 937 | -181 479 | 270 458 |
| ZISK/ZTRÁTA V BĚŽNÉM ÚČETNÍM OBDOBÍ | 0 | 0 | 15 290 | 15 290 |
| PŘÍPLATEK AKCIONÁŘŮ | 0 | 14 000 | 0 | 14 000 |
| ZŮSTATEK K 31/12/2024 | 160 000 | 305 937 | -166 187 | 299 750 |
| ZISK/ZTRÁTA V BĚŽNÉM ÚČETNÍM OBDOBÍ | 0 | 0 | 26 570 | 26 570 |
| PŘÍPLATEK AKCIONÁŘŮ | 0 | 0 | 0 | 0 |
| ZŮSTATEK K 31/12/2025 | 160 000 | 305 937 | -139 617 | 326 320 |

2. Obecný obsah

a) Charakteristika

| | |
|--------------------|--|
| Název společnosti: | Pillow pojišťovna, a. s. (dále jen „společnost“ či „pojišťovna“) |
| Právní forma: | akciová společnost |
| Sídlo společnosti: | Tomíčkova 2144/1, 148 00 Praha 4 |
| IČO: | 042 57 111 |
| Datum zápisu: | 21. července 2015 |
| Obchodní rejstřík: | Městský soud v Praze, oddíl B, vl. 20807 |
| Telefon: | +420 734 524 734 |
| E-mail: | info@pillow.cz |
| www: | www.pillow.cz |
| Základní kapitál: | 160 mil. Kč, splaceno 100% |

b) Předmět podnikání

Předmětem podnikání společnosti je pojišťovací činnost ve smyslu § 3 odst. 1 písm. f) zákona o pojišťovnictví, v rozsahu pojistných odvětví neživotních pojištění uvedených v části B přílohy č. 1 bodu 1, 2, písm. a), b) c), 3, 8, 9, 10, písm. a), 13, písm. d) a 18 k zákonu o pojišťovnictví.

K 31. prosinci 2025 provozovala společnost pojišťovací činnost v rozsahu pojistných odvětví uvedených v části B přílohy č. 1 bodu 1, 2, písm. a), b) c), 3, 8, 9, 10, písm. a), 13, písm. d); odvětví uvedené v bodě 18 pojišťovna zatím nepokrývá.

c) Členové představenstva a dozorčí rady k 31.12.2025

Představenstvo

Předseda **RNDr. Jakub Strnad Ph.D.**

Ve funkci od: 24. dubna 2019

Vzdělání: Matematicko – fyzikální fakulta Univerzity Karlovy v Praze

Praxe: Allianz pojišťovna a.s.; Allianz penzijní společnost a.s.; Česká podnikatelská pojišťovna a.s., Kooperativa pojišťovna, a.s., Vienna Insurance Group; Česká kancelář pojistitelů; Česká pojišťovna a.s.

Člen **Bc. Marcel Beno**

Ve funkci od: 31. října 2019, opakovaně byl zvolen na nové funkční období od 1. 11. 2022

Vzdělání: Matematicko – fyzikální fakulta Univerzity Karlovy v Praze

Praxe: Allianz pojišťovna, a.s.; Partners Financial Services, a.s.

Člen **Mgr. Martin Podávka**

Ve funkci od: 31. října 2019, opakovaně byl zvolen na nové funkční období od 1. 11. 2022

Vzdělání: Matematicko – fyzikální fakulta Univerzity Karlovy v Praze

Praxe: NN Životní pojišťovna N.V.; Allianz pojišťovna, a.s.; Allianz penzijní společnost a.s.; Partners Financial Services, a.s.

Společnost zastupuje společně vždy předseda představenstva společně s jedním členem představenstva.

Dozorčí rada

Předseda **MgA. Martin Hudeček**

Ve funkci od: 16. června 2020

Vzdělání: Ekonomicko – správní fakulta Masarykovy univerzity v Brně
Akademie múzických umění v Praze

Praxe: RSJ Investments investiční společnost a.s., Česká asociace pojišťoven, Kooperativa pojišťovna, a.s., Vienna Insurance Group

Člen **Ing. Matěj Kumstýř**

Ve funkci od: 16. června 2020

Vzdělání: Fakulta Financí a účetnictví VŠE v Praze

Praxe: RSJ Investments investiční společnost a.s., Pioneer investiční společnost a.s.

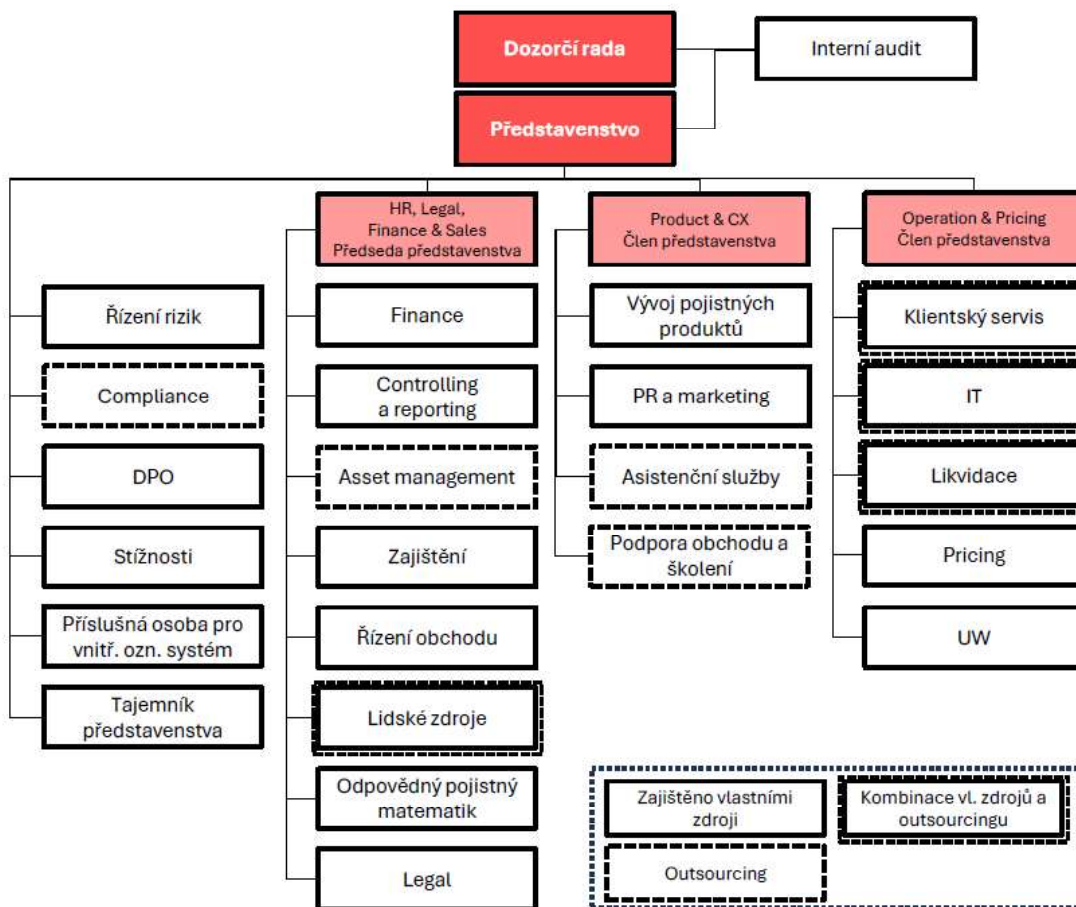
Člen **Ing. Adam Šoukal**

Ve funkci od: 1. listopadu 2024

Vzdělání: Podnikatelsko ekonomická fakulta, Mendlova univerzita v Brně
University CAH of Applied Sciences, Dronnten

Praxe: Santander UK plc, Platební instituce Roger a.s.

d) Organizační struktura společnosti



Společnost nemá žádnou organizační složku v zahraničí. Společnost působí od listopadu 2023 na slovenském trhu na základě svobody dočasně poskytovat služby na území jiného členského státu.

e) Akcionářská struktura

Kvalifikované podíly k 31.12.2025:

Simply Fair Insurance a.s.

Sídlo: Tomíčková 2144/1, 148 00 Praha 4

IČO: 080 20 400

Podíl na hlasovacích právech: 100,00 %

Předmět podnikání: Správa vlastního majetku

Akcionářská struktura a schéma skupiny je popsána v úvodu této výroční zprávy.

f) Významné skutečnosti

Doplnění kapitálu společnosti

S ohledem na aktuální kapitálovou pozici společnosti jí jediný akcionář v roce 2025 neposkytnul žádné příplatky k základnímu kapitálu (v roce 2024: 14 000 tis.), ani je neplánuje během příštích let. Celkový příplatek k základnímu kapitálu tak na konci roku 2025 činil 303 000 tis. Kč (2024: 303 000 tis. Kč).

3. Právní poměry

Ke dni sestavení účetní závěrky jsou veškeré právní poměry společnosti v souladu se zákonem č. 277/2009 Sb., o pojišťovnictví, ve znění pozdějších předpisů (dále jen „zákon o pojišťovnictví“), se zákonem č. 89/2012 Sb., občanský zákoník, se zákonem č. 170/2018 Sb., o distribuci pojištění a zajištění, ve znění pozdějších předpisů, se zákonem č. 168/1999 Sb., o pojištění odpovědnosti za újmu způsobenou provozem vozidla, ve znění pozdějších předpisů (dále jen „zákon o pojištění odpovědnosti z provozu vozidla“), včetně příslušných prováděcích vyhlášek a s dalšími platnými právními předpisy.

4. Východiska pro přípravu účetní závěrky

Při vedení účetnictví a sestavování účetní závěrky společnost postupovala v souladu se zákonem č. 563/1991 Sb., o účetnictví, ve znění pozdějších předpisů, vyhláškou č. 502/2002 Sb., kterou se provádějí některá ustanovení zákona č. 563/1991 Sb., o účetnictví, ve znění pozdějších předpisů, pro účetní jednotky, které jsou pojišťovny (dále jen „vyhláška 502/2002 Sb.“), českými účetními standardy pro účetní jednotky, které účtují podle vyhlášky 502/2002 Sb., ve znění pozdějších předpisů a dalšími souvisejícími předpisy.

Pro účely vykazování, oceňování a zveřejňování informací v příloze v účetní závěrce o cenných papírech, podílech a derivátech a o operacích s nimi použila účetní jednotka ustanovení vyhlášky č. 501/2002 Sb., kterou se provádějí některá ustanovení zákona č. 563/1991 Sb., o účetnictví, ve znění pozdějších předpisů, pro účetní jednotky, které jsou bankami a jinými finančními institucemi, ve znění účinném k 31. prosinci 2017.

Účetnictví společnosti je vedeno tak, aby účetní závěrka sestavená na jeho základě podávala věrný a poctivý obraz předmětu účetnictví a finanční situace společnosti.

Účetní závěrka vychází z předpokladu, že účetní jednotka bude nepřetržitě pokračovat ve své činnosti a že u ní nenastává žádná skutečnost, která by ji omezovala nebo ji zabraňovala v této činnosti pokračovat i v dohledné budoucnosti.

Všechny uvedené údaje jsou v tisících Kč (tis. Kč), není-li uvedeno jinak.

Tato účetní závěrka je nekonsolidovaná.

5. Důležité účetní metody

a) Dlouhodobý hmotný a nehmotný majetek

Dlouhodobý hmotný a nehmotný majetek je evidován v pořizovací ceně a odpisován rovnoměrně po odhadované dobu životnosti.

Dlouhodobý hmotný majetek v pořizovací ceně do 80 000 Kč a dlouhodobý nehmotný majetek v pořizovací ceně do 60 000 Kč je účtován do nákladů v účetním období, ve kterém byl pořízen. Roční odpisová sazba účetních odpisů vychází z předpokládané doby používání hmotného a nehmotného majetku.

Společnost stanovila následující plán účetních odpisů podle skupin majetku:

DLOUHODOBÝ MAJETEK

| | Metoda | Odpisová sazba v % |
|----------------------------|------------|--------------------|
| SOFTWARE – PROVOZNÍ SYSTÉM | Rovnoměrná | 10,00 |
| INVENTÁŘ | Rovnoměrná | 33,33 |

V účetním období 2025 a 2024 společnost neprováděla mimořádné účetní odpisy.

b) Investice

Cenné papíry nespádající do klasifikace Podíly

Cenné papíry jsou účtovány k okamžiku pořízení v pořizovací ceně.

Pořizovací cenou se rozumí cena, za kterou byl cenný papír pořízen, včetně nakoupeného alikvótního úrokového výnosu a přímých nákladů souvisejících s jeho pořízením.

Úrokovým výnosem se:

- a) u kuponových dluhových cenných papírů rozumí nabíhající kupon stanovený v emisních podmínkách a nabíhající rozdíl mezi jmenovitou hodnotou a čistou pořizovací cenou, označovaný jako prémie nebo diskont. Čistou pořizovací cenou se rozumí pořizovací cena kuponového dluhopisu snížená o naběhlý kupon k okamžiku pořízení cenného papíru,
- b) u bezkuponových dluhopisů a směnek rozumí nabíhající rozdíl mezi jmenovitou hodnotou a pořizovací cenou.

Cenné papíry jsou k rozvahovému dni přeceněny na reálnou hodnotu s výjimkou dluhopisů držených do splatnosti a dluhopisů neurčených k obchodování.

Cenné papíry, o kterých je účtováno v aktivech a které nejsou považovány za účasti s rozhodujícím nebo podstatným vlivem, se pro účely následného ocenění člení na cenné papíry oceňované reálnou hodnotou proti účtům nákladů nebo výnosů, cenné papíry realizovatelné, cenné papíry držené do splatnosti a dluhopisy neurčené k obchodování.

Cenné papíry oceňované reálnou hodnotou proti účtům nákladů nebo výnosů musí splňovat jednu z následujících podmínek:

- a) cenný papír je klasifikován k obchodování
- b) cenný papír je při prvotním zaúčtování účetní jednotkou označen za cenný papír oceňovaný reálnou hodnotou.

Realizovatelným cenným papírem se rozumí cenný papír, který je finančním aktivem a pojišťovna se rozhodne jej takto klasifikovat, a který není klasifikován jako cenný papír oceňovaný reálnou hodnotou proti účtům nákladů nebo výnosů, ani cenný papír držený do splatnosti a ani dluhový cenný papír určený k obchodování.

Reálnou hodnotou se rozumí tržní hodnota, která je vyhlášena na tuzemské či zahraniční burze nebo na jiném veřejném (organizovaném) trhu. Společnost používá tržní hodnotu, která je vyhlášena k okamžiku ne pozdějšímu, než je datum účetní závěrky (rozvahový den), a nejvíce se blížícímu tomuto datu. Není-li tržní hodnota k dispozici nebo tato nedostatečně vyjadřuje reálnou hodnotu, je reálná hodnota stanovena metodou kvalifikovaného odhadu, případně na základě obecně uznávaných oceňovacích modelů, pokud tyto oceňovací modely zajišťují přijatelný odhad tržní hodnoty.

Změna reálné hodnoty cenných papírů oceňovaných reálnou hodnotou proti účtům nákladů nebo výnosů se účtuje výsledkově. Změna reálné hodnoty cenných papírů realizovatelných se účtuje proti účtům vlastního kapitálu v rámci položky „Oceňovací rozdíly“ v „Ostatních kapitálových fondech“. Kurzové rozdíly u realizovatelných cenných papírů jsou součástí přecenění na reálnou hodnotu.

Společnost vykazuje dluhopisy držené do splatnosti a dluhopisy určené k obchodování k rozvahovému dni v naběhlé (amortizované) hodnotě. Cenné papíry držené do splatnosti mohou být pouze dluhové cenné papíry, které má účetní jednotka zřejmý úmysl a schopnost držet do splatnosti.

Naběhlou (amortizovanou) hodnotou se rozumí cena použitá při prvotním zachycení v účetnictví (pořizovací cena) zvýšená o naběhlé příslušenství.

Pokud jsou cenné papíry denominovány v cizí měně, je jejich hodnota přepočtena na českou měnu aktuálním kurzem vyhlášeným ČNB a kurzový rozdíl se stává součástí přecenění reálnou hodnotou.

Depozita u finančních institucí

Depozita u finančních institucí jsou k okamžiku pořízení a k rozvahovému dni oceňovány v pořizovací ceně zvýšené nebo snížené o úrokové výnosy nebo náklady. V příloze účetní závěrky je za reálnou hodnotu těchto depozit považována jejich účetní hodnota.

Investice v podnikatelských seskupeních (Podíly)

Podílem v ovládaných osobách se rozumí účast v podniku třetí osoby, ve kterém má společnost rozhodující vliv a dále se v této položce uvádějí i ostatní případy, kdy je pojišťovna ovládající osobou. Rozhodujícím vlivem se rozumí schopnost pojišťovny řídit finanční a operativní politiku jiné společnosti, a tak dosahovat prospěchu z jejích aktivit.

Rozhodující vliv pojišťovna vykonává vždy, když splňuje alespoň jednu z následujících podmínek:

- a) je většinovým společníkem, nebo
- b) disponuje většinou hlasovacích práv na základě dohody uzavřené s jiným společníkem nebo společníky, nebo
- c) může prosadit jmenování nebo volbu nebo odvolání většiny osob, které jsou statutárním orgánem nebo jeho členem, anebo většiny osob, které jsou členy dozorčího orgánu právnické osoby, jejímž je společníkem.

Účastí s podstatným vlivem se rozumí účast v přidružené společnosti, která není dceřinou společností a v níž pojišťovna vykonává podstatný (významný) vliv. Podstatným vlivem se rozumí schopnost pojišťovny podílet se na finanční a operativní politice jiné společnosti, ale bez schopnosti vykonávat rozhodující vliv. Podstatný vliv společnost vykonává, když má přímý nebo nepřímý podíl nejméně 20 % na základním kapitálu nebo hlasovacích právech v jiné společnosti, pokud v této společnosti nevykonává rozhodující vliv nebo pokud zřetelně neprokáže, že podstatný vliv není schopna vykonávat. Při menším než 20% podílu se podstatný vliv nepředpokládá, pokud není zřetelné, že existuje.

Podíly jsou k okamžiku pořízení a k rozvahovému dni oceňovány v pořizovací ceně. Pořizovací cenou se rozumí cena, za níž byl podíl pořízen, včetně přímých nákladů souvisejících s jeho pořízením. Stejně jako pro ostatní položky aktiv společnost k rozvahovému dni provádí test na potenciální snížení hodnoty podílů.

Reverzní REPO operace

O nakoupených cenných papírech, které jsou předmětem závazku ke zpětnému prodeji k určitým budoucím datům, se neúčtuje. Uhrazená protiplnění jsou v souladu s ekonomickou podstatou vykazována ve výkazu o finanční situaci jako přijaté úvěry.

Deriváty

Derivát je finanční nástroj, který splňuje následující podmínky:

- a) jeho reálná hodnota se mění v závislosti na změně úrokové sazby, ceny cenného papíru, ceny komodity, měnového kurzu, cenového indexu, na úvěrovém hodnocení (ratingu) nebo indexu, resp. v závislosti na jiné proměnné (tzv. podkladovém aktivu),
- b) ve srovnání s ostatními typy kontraktů, v nichž je založena podobná reakce na změny tržních podmínek, vyžaduje malou nebo nevyžaduje žádnou počáteční investici,
- c) bude vypořádán v budoucnosti, přičemž doba sjednání obchodu do jeho vypořádání je u něho delší než u spotové operace.

Deriváty jsou vykázány v rozvaze v reálné hodnotě. Reálná hodnota finančních derivátů se stanovuje jako současná hodnota očekávaných peněžních toků plynoucích z těchto derivátů. Pro stanovení současné hodnoty jsou použity parametry zjištěné na aktivním trhu jako devizové kurzy, úrokové sazby pro dané splatnosti na základě výnosové křivky, atd. Dále se pro stanovení reálné hodnoty používají na trhu obvykle akceptované modely.

Ostatní deriváty – Deriváty určené k obchodování

Finanční deriváty, které nesplňují požadavky na aplikaci zajišťovacího účetnictví nebo u kterých se společnost rozhodla zajišťovací účetnictví neaplikovat, jsou vykazovány v reálných hodnotách a zisky (ztráty) ze změny reálných hodnot jsou promítnuty výsledkově.

c) Opravné položky

Opravné položky jsou vytvářeny k pohledávkám a ostatním aktivům s výjimkou investic vykazovaných v reálné hodnotě. Opravné položky vyjadřují přechodný pokles hodnoty jednotlivých aktiv. Jeho výše je stanovena na základě odborného posouzení rizik provedeného vedením společnosti. Tvorba a použití opravných položek k pohledávkám z operací přímého pojištění a zajištění je vykázána v položkách Ostatní technické náklady, očištěné o zajištění a Ostatní technické výnosy, očištěné o zajištění.

Účetní opravná položka k nepromlčeným pohledávkám za pojistníky, jejíž tvorba je nákladem na dosažení, zajištění a udržení příjmů, se tvoří pomocí trojúhelníkových metod založených na vývojových trojúhelníkových předpisech a plateb pojistného, ze kterých se tvoří trojúhelník pohledávek. Pro tyto účely se nerozlišuje mezi jednotlivými pojistnými produkty a společnost používá vývojové trojúhelníky zkonstruované na kvartální bázi.

Opravné položky k dluhopisům drženým do splatnosti se účtují pouze v případě, že existuje riziko spojené s nesplácením jmenovité hodnoty dluhopisu, výnosů z dluhopisu nebo obojího.

d) Trvalé nebo dlouhodobé snížení hodnoty aktiv

Společnost provádí k rozvahovému dni test trvalého nebo dlouhodobého snížení hodnoty aktiv, která nejsou přeceňována na reálnou hodnotu, a aktiv, která přeceňována jsou, ale změna reálné hodnoty je účtována rozvahově. Případně zjištěné trvalé nebo dlouhodobé snížení hodnoty daného aktiva by bylo promítnuto výsledkově.

e) Časové rozlišení pořizovacích nákladů na pojistné smlouvy

Časově rozlišené pořizovací náklady na pojistné smlouvy zahrnují část přímých pořizovacích nákladů vzniklých při uzavírání pojistných smluv v průběhu běžného účetního období, která se vztahuje k výnosům následujících účetních období. Přímé pořizovací náklady zahrnují provize zprostředkovatelů. Ke konci účetního období společnost posuzuje přiměřenost výše časově rozlišených pořizovacích nákladů, a to na základě testu postačitelnosti pojistného.

Částka časově rozlišených pořizovacích nákladů na pojistné smlouvy vychází z celkové výše interních a externích (provizních) nákladů na pořízení pojistných smluv vzniklých v běžném účetním období. Interní náklady jsou časově rozlišené na dobu trvání smluv sjednaných v daném období, ale maximálně na 3 roky a u externích nákladů na dobu, po kterou se provizí ručí. Jako náklady jsou kapitalizovány pouze mzdové náklady interního klientského servisu a náklady na externí klientský servis. U obou typů nákladů platí, že je kapitalizována pouze část určena na základě podílu úkolů souvisejících s novými smlouvami.

f) Pohledávka za Českou kanceláří pojistitelů (ČKP)

Pillow vykazuje v rámci rozvahy pohledávku vůči ČKP související s přebytkem Garančního fondu (GF) 1.2, a to na základě prohlášení ČKP o nepotřebnosti členských příspěvků a na základě interní metodiky ocenění a zohlednění této pohledávky. V případě, že z konzervativní projekce očekávaných peněžních toků plyne současně skutečnost, že ČKP disponuje dostatečnými zdroji na straně GF1.1 na financování veškerých nároků účtovaných k tíži tohoto fondu (tj. včetně vzniklých, ale dosud neuhrazených škod) na více než 1 kalendářní rok a současně disponuje dostatečnými zdroji v GF1.2 na více než jeden kalendářní rok, potom účetní jednotka účtuje o jí dříve předplacených příspěvcích do GF1.2.

S ohledem na shora uvedené se účetní jednotka z důvodu vysoké obezřetnosti rozhodla limitovat objem předplacených příspěvků na provoz v rámci výpočtu nákladů příštích období obdobími 5 let, i když projekce očekávaných peněžních toků očekává, že toto období bude delší. Výše pohledávky vychází z objemu celkových předplacených příspěvků deklarovaných ČKP a tržního podílu projektovaného účetní jednotkou na trhu s povinným ručením během zmíněných 5 let.

g) Daň z příjmů

Daň z příjmů za dané období se skládá ze splatné daně a ze změny stavu v odložené dani. Splatná daň zahrnuje daň vypočtenou z daňového základu s použitím daňové sazby platné v běžném roce a veškeré doměrky a vratky za minulá období.

Odložená daň vychází z veškerých přechodných rozdílů mezi účetní a daňovou hodnotou aktiv a pasiv, případně dalších přechodných rozdílů (daňová ztráta), s použitím očekávané daňové sazby platné pro období, ve kterém budou daňový závazek nebo pohledávka uplatněny.

O odložené daňové pohledávce se účtuje pouze v případě, že je pravděpodobné, že bude využita v následujících účetních obdobích.

h) Rezerva na nezasloužené pojistné

Výše rezervy na nezasloužené pojistné odpovídá části předepsaného pojistného, která časově souvisí s následujícím nebo s pozdějším účetním obdobím, a stanoví se jako souhrn těchto částí pojistného vypočítaný podle jednotlivých pojistných smluv za použití metody "pro rata temporis".

Společnost testuje postačitelost rezervy na nezasloužené pojistné z pohledu aktuálně platných předpokladů. Společnost porovnává výši rezervy stanovenou na základě skutečné výše pojistného s výší závazku, který plyne z uvážení všech peněžních toků vyplývajících z naplnění smluv s pojistníky za aktuálně platných předpokladů. Rozdíl mezi aktuálním odhadem výše závazku a rezervou je pak, pokud je kladný, zaúčtován jako dodatečná rezerva na nedostatečnost. V případě přebytku rezervy nad aktuálním odhadem výše závazku, tj. záporný rozdíl, se o tomto neúčtuje.

i) Rezerva na pojistná plnění nevyřízených pojistných událostí

Rezervy na pojistná plnění nevyřízených pojistných událostí jsou tvořeny ve výši předpokládaných nákladů na pojistné události:

- a) hlášené do konce běžného účetního období, ale v běžném účetním období nezlikvidované (RBNS),
- b) do konce běžného účetního období vzniklé, ale nenahlášené (IBNR).
- c) na likvidační náklady

Výše rezervy na pojistná plnění nevyřízených pojistných událostí vyplývající z pojistných událostí hlášených do konce účetního období je stanovena jako souhrn rezerv vypočítaných pro jednotlivé pojistné události.

Společnost stanovila výši rezervy IBNR na základě vhodných pojistně-matematických metod jako Chain ladder, Bornhuetter-Ferguson, Expected loss ratio nebo Frequency-Severity, skutečné hodnoty škod včetně RBNS rezerv a očekávaného zpoždění v případě hlášení nastalých škod.

Rezerva na pojistná plnění nevyřízených pojistných událostí zahrnuje rovněž odhad veškerých souvisejících externích a interních nákladů na likvidaci pojistných událostí.

Společnost neprovádí diskontování nebo odpočty u rezervy na pojistná plnění nevyřízených pojistných událostí.

Přestože představenstvo společnosti považuje výši rezerv na pojistná plnění nevyřízených pojistných událostí za věrně zobrazenou na základě informací, které jsou k datu sestavení účetní závěrky k dispozici, konečná výše závazků se může lišit v důsledku následných událostí nebo nově zjištěných skutečností, které mohou mít za následek významné změny konečných hodnot. Změny ve výši rezerv se zohledňují v účetní závěrce toho období, ve kterém jsou zjištěny. Použité postupy a metody odhadů jsou pravidelně prověřovány.

j) Rezerva na bonusy a slevy

Do konce roku 2019 byla rezerva na bonusy a slevy tvořena v souladu se smluvními podmínkami produktů nabízených pod původní značkou společnosti – První klubové pojišťovny, v závislosti na dosaženém výsledku z pojišťovací činnosti, který byl rozdělován mezi pojistníky, kteří neměli v daném kalendářním roce pojistnou událost a společnost v poměru 75%/25%. S ohledem na nový obchodní model společnosti k nové tvorbě rezervy na bonusy a slevy v roce 2023 ani 2024 nedošlo.

Rezervu na bonusy a slevy na konci roku 2023 tvořil nevyčerpaný zůstatek této rezervy, který se pojišťovna rozhodla v roce 2024 rozpustit.

k) Hodnota zajištění na pojistně technických rezervách

Společnost vykazuje v pasivech pojistně technické rezervy v jejich čisté výši, tj. po zohlednění hodnoty zajištění. Výše tohoto podílu je stanovena na základě ustanovení příslušných zajistných smluv, způsobů zúčtování se zajistiteli a dále s přihlédnutím k principu opatrnosti.

Společnost vykazuje hodnotu zajištění na rezervě na nezasloužené pojistné a na rezervě na pojistná plnění nevyřízených pojistných událostí. Zajistitelé se nepodílejí na dalších pojistně technických rezervách.

l) Ostatní rezervy

Rezervy jsou určeny k pokrytí závazků nebo nákladů, které jsou jasně definovány a jejichž vznik je pravděpodobný nebo jistý, ale nejistá je jejich výše nebo okamžik, ke kterému vzniknou.

m) Předepsané pojistné

Předepsané hrubé pojistné zahrnuje veškeré částky splatné podle pojistných smluv během účetního období, nezávisle na skutečnosti, zda se tyto částky vztahují zcela nebo zčásti k pozdějším účetním obdobím. Předepsané pojistné zahrnuje veškeré pojistné ze smluv, jejichž počátek spadá do vykazovaného účetního období.

V průběhu roku u nově uzavíraných pojistných smluv společnost účtuje o předepsaném pojistném v okamžiku jeho úhrady, který je zároveň okamžikem vzniku pojistné smlouvy, tak jak je stanoveno v podmínkách pojistných smluv. Na přelomu kalendářního roku společnost účtuje dohadně i o předepsaném pojistném u smluv, jejichž počátek spadá do vykazovaného účetního období, ale k úhradě došlo až v období následujícím a o pojistném za očekávané změny nájezdů kilometrů.

n) Náklady na pojistná plnění

Náklady na pojistná plnění se účtují ve výši částek uskutečněných výplat pojistného plnění z titulu zlikvidovaných pojistných událostí a dále zahrnují externí a interní náklady pojišťovny spojené s likvidací pojistných událostí. Náklady na pojistná plnění se snižují o regresy, inkasa a jiné obdobné nároky pojišťovny.

O nákladech na pojistná plnění se účtuje v okamžiku ukončení likvidace pojistné události a stanovení výše plnění.

o) Pořizovací náklady na pojistné smlouvy

Pořizovací náklady na pojistné smlouvy zahrnují všechny přímé a nepřímé náklady vzniklé v souvislosti s uzavíráním pojistných smluv. Nepřímé náklady jsou do položky pořizovacích nákladů přiřazeny za použití alokačního klíče, který společnost každoročně aktualizuje. Přímé pořizovací náklady zahrnují provize zprostředkovatelů a jiné variabilní náklady související s uzavíráním pojistných smluv. Nepřímé náklady kapitalizovány před rokem 2023 obsahují zejména náklady na mzdy, propagaci, reklamu a další administrativní náklady spojené se vznikem pojistných smluv. Od roku 2024 dochází už jen ke kapitalizaci mzdových nákladů interního klientského servisu a nákladů na externí klientský servis. U obou typů nákladů platí, že je kapitalizována pouze část určena na základě podílu úkolů souvisejících s novými smlouvami.

p) Náklady a výnosy z investic

Náklady a výnosy z investic jsou účtovány na netechnickém účtu.

q) Fond zábrany škod

Na základě novely zákona č. 168/1999 Sb., o pojištění odpovědnosti z provozu vozidla, která nabyla účinnosti dne 1. ledna 2014, je pojišťovna povinna dle § 23a odst. 2 odvádět do fondu zábrany škod nejméně 3 % z ročního přijatého pojistného z pojištění odpovědnosti za každý kalendářní rok. Na Slovensku je obdobný odvod ve výši 8 % a z jiných druhů neživotního pojištění se na Slovensku odvádí osmiprocentní daň.

r) Konsolidace

V souladu s ustanovením § 22aa zákona o účetnictví je účetní závěrka společnosti zahrnuta do konsolidované účetní závěrky společnosti Simply Fair Insurance a.s., se sídlem Tomíčkova 2144/1, Chodov, 148 00 Praha 4. Její konsolidovaná účetní závěrka bude zveřejněna ve sbírce listin na Obchodním rejstříku, v souladu s ustanovením § 21a zákona o účetnictví.

s) Transakce se spřízněnými stranami

Spřízněnými stranami Společnosti se rozumí:

- akcionáři, kteří přímo nebo nepřímo mohou uplatňovat podstatný nebo rozhodující vliv u Společnosti, a společnosti, kde tito akcionáři mají rozhodující vliv;
- členové statutárních, dozorčích a řídicích orgánů Společnosti, nebo její mateřské společnosti a osoby blízké těmto osobám, včetně podniků, kde tito členové a osoby mají podstatný nebo rozhodující vliv.

Významné transakce, zůstatky a metody stanovení cen transakcí se spřízněnými stranami jsou uvedeny v bodě 6. a) a 7. c).

t) Následné události

Dopad událostí, které nastaly mezi rozvahovým dnem a dnem sestavení účetní závěrky, je zachycen v účetních výkazech v případě, že tyto události poskytly doplňující informace o skutečnostech, které existovaly k rozvahovému dni.

V případě, že mezi rozvahovým dnem a dnem sestavení účetní závěrky došlo k významným událostem zohledňujícím skutečnosti, které nastaly po rozvahovém dni, jsou důsledky těchto událostí popsány v příloze účetní závěrky, ale nejsou zachyceny v účetních výkazech.

u) Řízení rizik

V souladu se Zákonem o pojišťovnictví č. 277/2009 Sb. společnost zajistila nastavení řídicího a kontrolního systému tak, aby pokrýval veškeré činnosti společnosti.

Řídicí a kontrolní systém společnosti je nastaven tak, aby umožňoval soustavné a systematické řízení rizik.

Společnost je vystavena pojistnému riziku přirozeně vyplývajícímu z upsaných pojistných smluv a dalším rizikům, zejména tržnímu, úvěrovému, operačnímu, likvidity a koncentrace.

Zásady a postupy pro řízení rizik jsou ucelené a propojené se zásadami a postupy pro udržování kapitálu ke krytí těchto rizik.

Za řízení rizik je ve společnosti zodpovědný Risk manager. Konečnou zodpovědnost za řízení rizik společnosti nese představenstvo společnosti.

Pojistné riziko v neživotním pojištění

Společnost je vystavena pojistnému riziku a riziku z upisování pojistných smluv v rámci poskytování produktů neživotního pojištění.

Pojistné riziko vyplývá z nejistoty týkající se období, frekvence a výše škod krytých pojistnými smlouvami.

Nejvýznamnější částí je riziko z nedostatečné výše technických rezerv, jakož i riziko plynoucí z výše pojistného. Výše pojistného se stanovuje na základě historických a tržních předpokladů, které se mohou lišit od skutečnosti. Na určení výše rezerv může mít významný vliv riziko trendu, riziko odhadu, změna předpokladů atd. K eliminaci rizika při stanovování dostatečné výše rezerv se používají testy přiměřenosti rezerv a analýza citlivosti na změny předpokladů.

K řízení pojistného rizika společnost využívá interní směrnice pro vývoj a oceňování produktů, stanovení výše technických rezerv, strategii zajištění a pravidla upisování.

Koncentrace pojistného rizika

Koncentrace pojistného rizika může existovat v případě, že určitá událost nebo série událostí může významně ovlivnit závazky společnosti. Koncentrace pojistného rizika pak určuje rozsah možného vlivu těchto událostí na výši závazků společnosti. Tato koncentrace může vzniknout z jedné pojistné smlouvy nebo malého počtu souvisejících smluv, a váže se k okolnostem, které byly důvodem vzniku významných závazků. Koncentrace pojistného rizika může vzniknout z akumulace rizik v rámci několika individuálních skupin smluv, může nastat v případě vzniku málo frekventovaných událostí velkého rozsahu (např. živelní pohromy), jako i v případě vedení závažných soudních sporů, či v případě změny legislativy.

Koncentrace z územního rizika

Převážná část upisovaných rizik se nachází v České republice; od listopadu 2023 Společnost poskytuje pojištění vozidel i na slovenském trhu, který tvoří přibližně 5 procent předepsaného pojistného. Riziko, kterému je společnost vystavena, není z geografického hlediska významně koncentrované na jakoukoli skupinu pojištěných, co se týká sociálních, profesních nebo věkových kritérií.

Tržní riziko

Společnost je vystavena tržnímu riziku, a to investičnímu, které vyplývá z otevřených pozic v úrokových nástrojích, které jsou všechny vystaveny obecným a specifickým pohybům na trhu.

Hlavním rizikem je skutečnost, že výnosy z finančního majetku nebudou postačovat na financování závazků vyplývajících z pojistných smluv.

Tržní riziko je soustavně sledováno, měřeno a řízeno za použití Asset/Liability managementu (ALM). Základní technikou ALM je přizpůsobování splatnosti aktiv závazkům, které vyplývají z pojistných smluv.

Asset/Liability management (ALM)

Základním cílem ALM je dosažení souladu ve struktuře aktiv a závazků, a to zejména z hlediska jejich splatnosti a úrokových sazeb. Smyslem je zabezpečit, aby aktiva permanentně generovala dostatečné cash flow nutné na krytí splatných závazků vůči klientům a zároveň umožňovala produkovat přiměřený zisk pro akcionáře.

Za tímto účelem se ve společnosti uskutečňuje pravidelný monitoring aktiv a závazků s vyústěním do kalkulace stavu ALM, která umožňuje sledovat a porovnávat strukturu aktiv a závazků z hlediska jejich splatnosti. Výstupy tohoto monitoringu jsou jedním z podkladů pro rozhodování o další alokaci finančních investic.

Úrokové riziko

Společnost je vystavena úrokovému riziku v důsledku dopadů výkyvů aktuálních tržních úrokových sazeb. Reálná hodnota a výnosy z investic mohou v důsledku těchto změn růst, ale i klesat.

Riziko volatility cen

Společnost je vystavena riziku volatility cen. Je to riziko, že se hodnota finančního nástroje bude měnit v důsledku změn tržních cen. Tyto změny mohou být způsobeny faktory specifickými pro jednotlivý nástroj nebo způsobeny jejich emitenty nebo faktory ovlivňujícími všechny nástroje obchodované na kapitálovém nebo peněžním trhu.

Společnost řídí své investice do akcií pomocí diverzifikace portfolia a stanovením a sledováním limitů pro investice.

Úvěrové riziko

Společnost je vystavena úvěrovému riziku, které vyplývá z neschopnosti protistrany uhradit splatné částky v plné výši.

Hlavní oblasti, kde je společnost vystavena úvěrovému riziku:

- Hodnota zajištění na pojistných závazcích,
- Dluh zajistitele, který se týká již vyplacené pojistné události,
- Dlužné pojistné,
- Riziko nesplacení jistiny nebo výnosů z finančních investic.

Ke koncentraci úvěrového rizika dochází v případech skupin smluvních protistran, které mají obdobné ekonomické charakteristiky a jejichž schopnost plnit smluvní závazky je podobně ovlivňována změnami ekonomických či jiných podmínek.

Společnost dále stanovuje limity pro jednotlivé emitenty/protistrany podle jejich úvěrové kvality a pravidelně monitoruje jejich dodržování. Limity jsou pravidelně přehodnocovány.

Dlužné pojistné se průběžně sleduje a způsob tvorby opravných položek je popsán v bodě Opravné položky.

Operační riziko

Operační riziko je riziko potenciální ztráty vyplývající z chybějících nebo nedostatečných interních procesů, lidských zdrojů a ze systémů nebo z jiných příčin, které mohou vzniknout jak v důsledku vnitřních, tak vnějších událostí, včetně geopolitických rizik.

Společnost analyzuje tato rizika a navrhuje úpravy pracovních postupů a procesů s cílem eliminace událostí nesoucích ztrátu z titulu operačních rizik.

Riziko likvidity

Společnost je vystavena denním požadavkům na likviditu, které vyplývají z pojistných plnění. Riziko likvidity je riziko, že hotovost na zaplacení závazků nemusí být k dispozici v čase splatnosti za přiměřené náklady.

Potřeba likvidity se nepřetržitě monitoruje za účelem zabezpečení potřebných zdrojů.

Společnost má k dispozici různé zdroje financování a v souladu s platnou legislativou drží dostatečnou část investic v likvidních finančních nástrojích.

v) Rozdíly ze změn účetních metod a opravy chyb let minulých

Rozdíly ze změn účetních metod (včetně dopadu odložené daně) a opravy v důsledku nesprávného účtování nebo neúčtování o nákladech a výnosech v minulých účetních obdobích, pokud jsou významné, se vykazují v kapitálu.

V roce 2025 a 2024 společnost neprovedla žádné opravy chyb minulých let.

V roce 2025 a 2024 nedošlo k žádné změně zvolených metod.

6. Doplnující údaje k rozvaze

a) Dlouhodobý nehmotný majetek

DLOUHODOBÝ NEHMOTNÝ MAJETEK - 2025

| | Software |
|-------------------------------------|---------------|
| POŘIZOVACÍ CENA K 1.1.2025 | 51 968 |
| PŘÍRŮSTKY | 26 792 |
| VÝŘAZENÍ | 0 |
| POŘIZOVACÍ CENA K 31.12.2025 | 78 760 |
| OPRÁVKY K 1.1.2025 | 15 475 |
| ODPISY | 6 947 |
| ÚBYTKY OPRÁVEK | 0 |
| OPRÁVKY K 31.12.2025 | 22 422 |
| ZŮSTATKOVÁ CENA K 1.1.2025 | 36 493 |
| ZŮSTATKOVÁ CENA K 31.12.2025 | 56 338 |

DLOUHODOBÝ NEHMOTNÝ MAJETEK - 2024

| | Software |
|-------------------------------------|---------------|
| POŘIZOVACÍ CENA K 1.1.2024 | 28 932 |
| PŘÍRŮSTKY | 23 036 |
| VÝŘAZENÍ | 0 |
| POŘIZOVACÍ CENA K 31.12.2024 | 51 968 |
| OPRÁVKY K 1.1.2024 | 10 999 |
| ODPISY | 4 476 |
| ÚBYTKY OPRÁVEK | 0 |
| OPRÁVKY K 31.12.2024 | 15 475 |
| ZŮSTATKOVÁ CENA K 1.1.2024 | 17 933 |
| ZŮSTATKOVÁ CENA K 31.12.2024 | 36 493 |

Přírůstky nehmotného majetku v roce 2025 obsahují vývoj likvidačního a provizního softwaru ve výši 22 250 tis. Kč od spřízněné strany – společnosti Smart Banana a.s. (2024: 8 930 tis. Kč). Software představuje technologické jádro procesu registrace, zpracování a výplaty škod. Rovněž provize slovenského produktu jsou zpracovávány v tomto softwaru.

b) Investice

Dluhové a majetkové cenné papíry oceňované reálnou hodnotou proti účtům nákladů a výnosů

DLUHOVÉ CENNÉ PAPIRY

| | Reálná hodnota 31/12/2025 | Pořizovací cena 31/12/2025 | Reálná hodnota 31/12/2024 | Pořizovací cena 31/12/2024 |
|--|------------------------------|-------------------------------|------------------------------|-------------------------------|
| VYDANÉ VLÁDNÍM SEKTOREM | | | | |
| KÓTOVANÉ NA BURZE V ČR | 140 529 | 143 044 | 97 405 | 98 460 |
| KÓTOVANÉ NA JINÉM TRHU CP | 0 | 5 744 | 0 | 5 744 |
| VYDANÉ FINANČNÍMI INSTITUCEMI | | | | |
| KÓTOVANÉ NA BURZE V ČR | 10 159 | 9 794 | 9 488 | 9 060 |
| KÓTOVANÉ NA JINÉM TRHU CP | 87 562 | 85 689 | 77 912 | 73 657 |
| VYDANÉ NEFINANČNÍMI INSTITUCEMI | | | | |
| KÓTOVANÉ NA BURZE V ČR | 58 362 | 56 072 | 46 438 | 45 372 |
| KÓTOVANÉ NA JINÉM TRHU CP | 128 081 | 130 071 | 110 016 | 106 317 |
| NEKÓTOVANÉ | 5 962 | 5 500 | 5 943 | 5 500 |
| CELKEM | 430 655 | 435 914 | 347 202 | 344 110 |

MAJETKOVÉ CENNÉ PAPIRY

| | Reálná hodnota 31/12/2025 | Pořizovací cena 31/12/2025 | Reálná hodnota 31/12/2024 | Pořizovací cena 31/12/2024 |
|--------------------------------------|------------------------------|-------------------------------|------------------------------|-------------------------------|
| VYDANÉ FINANČNÍMI INSTITUCEMI | | | | |
| NEKÓTOVANÉ | 44 075 | 27 491 | 41 247 | 29 840 |
| CELKEM | 44 075 | 27 491 | 41 247 | 29 840 |

Ostatní půjčky

Celková výše položky Ostatní půjčky v částce 671 000 tis. Kč (2024: 489 000 tis. Kč) je reprezentována hodnotou uhrazeného protiplnění v rámci reverzní REPO operace. Protistranou operace je Česká spořitelna, a. s.

Ostatní investice – Deriváty

OSTATNÍ INVESTICE – DERIVÁTY OBCHODNÍ

| Pevné termínované kontrakty s kladnou reálnou hodnotou | Nominální hodnota 2025 | Reálná hodnota 2025 | Nominální hodnota 2024 | Reálná hodnota 2024 |
|---|-------------------------------|----------------------------|-------------------------------|----------------------------|
| MĚNOVÉ SWAPY | 107 961 | 689 | 9 334 | 71 |
| ÚROKOVÉ SWAPY | 64 732 | 2 044 | 48 267 | 1 800 |
| CELKEM | 172 693 | 2 733 | 57 601 | 1 871 |

| Pevné termínované kontrakty se zápornou reálnou hodnotou | Nominální hodnota 2025 | Reálná hodnota 2025 | Nominální hodnota 2024 | Reálná hodnota 2024 |
|---|-------------------------------|----------------------------|-------------------------------|----------------------------|
| MĚNOVÉ SWAPY | -25 593 | -92 | -123 191 | -735 |
| ÚROKOVÉ SWAPY | -9 714 | -199 | -27 919 | -569 |
| CELKEM | -35 307 | -291 | -151 110 | -1 304 |

Měnová struktura investic

MĚNOVÁ STRUKTURA INVESTIC

| Měna | Dluhové cenné papíry s proměnlivým výnosem | | Dluhové cenné papíry s pevným výnosem | | Majetkové cenné papíry | | Ostatní investice (deriváty) | |
|---------------|---|---------------|--|----------------|-------------------------------|---------------|-------------------------------------|-------------|
| | 2025 | 2024 | 2025 | 2024 | 2025 | 2024 | 2025 | 2024 |
| CZK | 34 648 | 31 981 | 193 753 | 146 428 | 44 075 | 41 248 | 1 741 | 1 320 |
| EUR | 59 302 | 41 267 | 96 411 | 93 772 | 0 | 0 | 503 | -604 |
| USD | 0 | 0 | 34 453 | 19 604 | 0 | 0 | 289 | -220 |
| NOK | 6 343 | 14 150 | 0 | 0 | 0 | 0 | 0 | 71 |
| SEK | 5 745 | 0 | 0 | 0 | 0 | 0 | -91 | 0 |
| CELKEM | 106 038 | 87 398 | 324 617 | 259 804 | 44 075 | 41 248 | 2 442 | 567 |

c) Pohledávky

POHLEDÁVKY

| 31. prosince 2025 | Pojistníci | Ostatní pohledávky | Zajištění | Celkem |
|-------------------|---------------|--------------------|------------|---------------|
| VE SPLATNOSTI | 0 | 23 879 | 138 | 24 017 |
| PO SPLATNOSTI | 56 991 | 0 | 0 | 56 991 |
| CELKEM | 56 991 | 23 879 | 138 | 81 008 |

| 31. prosince 2024 | Pojistníci | Ostatní pohledávky | Zajištění | Celkem |
|-------------------|---------------|--------------------|------------|---------------|
| VE SPLATNOSTI | 0 | 25 297 | 383 | 25 680 |
| PO SPLATNOSTI | 45 875 | 0 | 0 | 45 875 |
| CELKEM | 45 875 | 25 297 | 383 | 71 555 |

V roce 2025 společnost odepsala pohledávky za pojistníky, kde doba splatnosti přesáhla 30 měsíců v celkové výši 5 568 tis. Kč (2024: 3 712 tis. Kč). Dále společnost vytvořila v roce 2025 opravnou položku k pohledávkám za pojistníky ve výši 3 945 tis. Kč (2024: 2 401 tis. Kč).

K 31. prosinci 2025 a 2024 společnost neevidovala žádné pohledávky z běžného obchodního styku.

Ostatní pohledávky zahrnují k 31. prosinci 2025 zejména odloženou daňovou pohledávku ve výši 20 888 tis. Kč (16 408 tis. Kč k 31. prosinci 2024), viz bod 7. i). Pohledávka z titulu držení dluhopisu U Pilotů (ve výši 7 212 tis. Kč k 31. prosinci 2024), kterou představoval dluhopis U Pilotů, neobchodovatelný instrument s pevnými splátkami, byla v roce 2025 odprodána za částku rovnající se její naběhlé hodnotě.

d) Ostatní aktiva

K 31.12.2025 zahrnovaly ostatní aktiva hotovost na bankovních účtech ve výši 6 568 tis. Kč (31.12.2024: 5 036 tis. Kč).

Přechodné účty aktiv

PŘECHODNÉ ÚČTY AKTIV

| | 31/12/2025 | 31/12/2024 |
|---|------------|------------|
| PŘECHODNÉ ÚČTY AKTIV | 271 009 | 232 206 |
| ODLOŽENÉ POŘIZOVACÍ NÁKLADY NA POJISTNÉ SMLOUVY | 238 945 | 204 121 |
| OSTATNÍ PŘECHODNÉ ÚČTY AKTIV | 32 064 | 28 085 |

Ostatní přechodné účty aktiv

Pojišťovna se rozhodla účetně zachytit poměrnou výši přebytku peněžních prostředků nacházejících se v Garančním fondu České kanceláře pojistitelů jako aktivum. Jeho výše k 31.12.2025 je 19 891 tis. Kč (31.12.2024: 15 719 tis. Kč). Výše je definovaná jako součet budoucích podílů Pojišťovny na provozních nákladech České kanceláře pojistitelů do maximálního roku uznatelnosti, který pojišťovna konzervativně ohraničila na 5 let.

Dalšími významnými položkami je dohad na doučtování pojistného klientům podle skutečného kilometrického nájezdu ve výši 10 078 tis. Kč (31.12.2024: 9 194 tis. Kč) a náklady příštích období ve výši 2 020 tis. Kč (31.12.2024: 2 994 tis. Kč).

e) Vlastní kapitál

Základní kapitál

K 31. prosinci 2025 zahrnoval základní kapitál společnosti tyto akcie:

AKCIE

| Nominální hodnota (Kč) | Počet (ks) | ISIN | Druh | Podoba/forma |
|------------------------|------------|--------------|---------|----------------------|
| 16 000 | 10 000 | CZ0008044757 | kmenové | zaknihované/na jméno |

K 31. prosinci 2025 i 2024 bylo splaceno 100 % základního kapitálu, tj. 160 mil. Kč.

Výše základního kapitálu společnosti je v souladu s požadavky zákona o pojišťovnictví, s ohledem na pojišťovací odvětví, ve kterých společnost oprávněně podniká.

Vlastní akcie

K 31. prosinci 2025 ani 2024 společnost nevlastnila žádné vlastní akcie.

Ostatní kapitálové fondy

OSTATNÍ KAPITÁLOVÉ FONDY

| | 31/12/2025 | 31/12/2024 |
|---------------------------------|----------------|----------------|
| PŘÍPLATEK K ZÁKLADNÍMU KAPITÁLU | 303 000 | 303 000 |
| OSTATNÍ KAPITÁLOVÉ FONDY | 2 937 | 2 937 |
| CELKEM | 305 937 | 305 937 |

V roce 2025 nebyl jediným akcionářem, tj. společností Simply Fair Insurance a.s., proveden žádný příspěvek k základnímu kapitálu (v roce 2024 ve výši 14 mil. Kč), v souladu se Smlouvou o společném podniku mezi akcionáři Simply Fair Insurance a.s. Na základě této smlouvy jsou akcionáři Simply Fair Insurance a.s. společně zavázáni k pokračující podpoře kapitálové pozice společnosti zajišťující její plný soulad se všemi regulatorními požadavky.

Položka ostatní kapitálové fondy výši 2 937 tis. Kč je tvořena úrokovými výnosy, sníženými o částku bankovních poplatků, z prostředků složených akcionářem na bankovním účtu po dobu běhu licenčního řízení v rocích 2014–2015.

f) Technické rezervy

TECHNICKÉ REZERVY

| Hrubá výše | 31/12/2025 | 31/12/2024 |
|---|------------|------------|
| REZERVA NA NEZASLOUŽENÉ POJISTNÉ | 604 353 | 470 224 |
| REZERVA NA POJISTNÁ PLNĚNÍ NEVYŘÍZENÝCH POJISTNÝCH UDÁLOSTÍ, Z TOHO | 397 220 | 337 831 |
| RBNS | 291 576 | 257 761 |
| IBNR | 95 873 | 77 157 |
| REZERVA NA NÁKLADY LIKVIDACE | 9 771 | 6 913 |
| OSTATNÍ TECHNICKÉ REZERVY | 11 780 | 0 |
| REZERVA NA NEPOSTAČITELNOST POJISTNÉHO | 0 | 0 |

* K datu účetní závěrky společnost neevidovala žádné škody vyplácené formou rent.

Srážková situace a následné povodně v polovině září 2024 znamenaly pro Pojišťovnu hrubý dopad škod ve výši 162 660 tis. Kč, z toho již vyplacených 154 499 tis. Kč (k 31.12.2024: 157 555 tis. Kč, z toho nahlášených 156 555 tis. Kč a z nich vyplacených 122 258 tis. Kč). Čistý dopad na pojišťovnu z pojistných škod byl 10 000 tis. Kč.

Hodnota zajištění na technických rezervách k 31. prosinci 2025 činila – 158 278 tis. Kč (2024: 133 657 tis. Kč). Pojišťovna s ohledem na rostoucí portfolio na Slovensku nově účtuje o rezervě na příspěvky do deficitního garančního fondu Slovenské kanceláře pojistitelů, kterou zařadila do položky Ostatní technické rezervy.

Rozdíl mezi výší rezervy na pojistná plnění nevyřízených pojistných událostí vytvořené k 31. prosinci 2024, platbami v průběhu roku 2025, které se týkaly pojistných událostí zohledněných v této rezervě, a zbytkovou výší této rezervy k 31. prosinci 2025 představuje výsledek likvidace pojistných událostí (run-off).

Hrubá výše run-off je uvedena v následující tabulce:

| | Rezervy na PP k 31/12/2024 | Vyplaceno v 2025 | Rezervy na PP k 31/12/2025 | Run-off | Run-off % |
|---|-------------------------------|---------------------|-------------------------------|---------------|------------|
| PŘÍMÉ POJIŠTĚNÍ | | | | | |
| OSTATNÍ POJIŠTĚNÍ MOTOROVÝCH VOZIDEL | 786 | 0 | 79 | 707 | 90 % |
| HAVARIJNÍ POJIŠTĚNÍ | 63 120 | 33 575 | 17 689 | 11 856 | 19 % |
| POJIŠTĚNÍ MAJETKU | 59 114 | 41 903 | 14 773 | 2 438 | 4 % |
| POJIŠTĚNÍ ODPOVĚDNOSTI | 3 989 | 926 | 1 057 | 2 006 | 50 % |
| ZODPOVĚDNOSTI Z PROVOZU VOZIDLA | 199 153 | 130 567 | 60 206 | 8 380 | 4 % |
| POJIŠTĚNÍ ÚRAZU A NEMOCI | 4 541 | 3 139 | 1 084 | 318 | 7 % |
| CELKEM | 330 703 | 210 110 | 94 888 | 25 705 | 8 % |

| | Rezervy na PP k 31/12/2023 | Vyplaceno v 2024 | Rezervy na PP k 31/12/2024 | Run-off | Run-off % |
|---|-------------------------------|---------------------|-------------------------------|---------------|------------|
| PŘÍMÉ POJIŠTĚNÍ | | | | | |
| OSTATNÍ POJIŠTĚNÍ MOTOROVÝCH VOZIDEL | 1 481 | 1 089 | 498 | -106 | -7 % |
| HAVARIJNÍ POJIŠTĚNÍ | 45 498 | 26 316 | 13 692 | 5 490 | 12 % |
| POJIŠTĚNÍ MAJETKU | 10 587 | 3 517 | 2 888 | 4 182 | 40 % |
| POJIŠTĚNÍ ODPOVĚDNOSTI | 1 936 | 373 | 756 | 807 | 42 % |
| ZODPOVĚDNOSTI Z PROVOZU VOZIDLA | 148 994 | 99 481 | 44 386 | 5 127 | 3 % |
| POJIŠTĚNÍ ÚRAZU A NEMOCI | 4 146 | 2 286 | 1 272 | 588 | 14 % |
| CELKEM | 212 642 | 133 062 | 63 492 | 16 088 | 8 % |

g) Ostatní rezervy

K 31. prosinci 2025 ani 2024 společnost netvořila žádné netechnické rezervy.

h) Závazky

ZÁVAZKY

| 31. prosince 2025 | Pojistníci z přímého pojištění | Ostatní závazky | Závazky z operací zajištění | Ostatní závazky | Celkem |
|-------------------|-----------------------------------|-----------------|--------------------------------|--------------------|----------------|
| VE SPLATNOSTI | 94 303 | 10 958 | 158 161 | 45 292 | 308 714 |
| CELKEM | 94 303 | 10 958 | 158 161 | 45 292 | 308 714 |

31. prosince 2024

| | | | | | |
|---------------|---------------|---------------|----------------|---------------|----------------|
| VE SPLATNOSTI | 65 518 | 14 424 | 131 575 | 12 088 | 223 605 |
| CELKEM | 65 518 | 14 424 | 131 575 | 12 088 | 223 605 |

Závazky za pojistníky jsou tvořené zejména zůstatky klientů v jejich virtuálních peněženkách – k 31.12.2025 ve výši 93 159 tis. Kč (31.12.2024: 64 033 tis. Kč). Závazky z operací zajištění vzrostly úměrně růstu Pojišťovny.

OSTATNÍ ZÁVAZKY

| tis. Kč | 31/12/2025 | 31/12/2024 |
|---|---------------|---------------|
| ZÁVAZKY ZA ZAMĚSTNANCI | 3 701 | 2 379 |
| ZÁVAZKY ZE SOCIÁLNÍHO A ZDRAVOTNÍHO POJIŠTĚNÍ | 1 722 | 1 036 |
| ZÁVAZEK SPLATNÉ DANĚ PRÁVNICKÝCH OSOB | 12 451 | 0 |
| ZÁVAZKY ZA DODAVATELI | 9 659 | 2 993 |
| OSTATNÍ | 17 759 | 5 680 |
| OSTATNÍ ZÁVAZKY CELKEM | 45 292 | 12 088 |

Na konci roku 2025 jsou součástí položky Ostatní závazky zejména závazky vyplývající ze slovenských daní a odvodů z neživotného pojištění, resp. povinného ručení ve výši 11 761 tis. Kč (31.12.2024: 3 649 tis. Kč) a vůči České kanceláři pojistitelů z titulu úhrady příspěvku do Fondu zábrany škod v celkové výši 5 455 tis. Kč (31.12.2024: 4 612 tis. Kč).

Žádné ze závazků společnosti nejsou po splatnosti.

Dlouhodobé závazky

K 31. prosinci 2025, ani k 31. prosinci 2024, nenevidovala společnost žádné závazky se zbytkovou dobou splatnosti přesahující pět let.

i) Přechodné účty pasiv

PŘECHODNÉ ÚČTY PASIV

| | 31/12/2025 | 31/12/2024 |
|---|---------------|---------------|
| VÝDAJE PŘÍŠTÍCH OBDOBÍ A VÝNOSY PŘÍŠTÍCH OBDOBÍ | 17 911 | 14 137 |
| DOHADNÉ POLOŽKY PASIVNÍ | 37 295 | 32 122 |
| CELKEM | 55 206 | 46 259 |

Položka výdaje a výnosy příštích období je výlučně tvořena dopředu přijatým pojistným od pojistníků.

Meziroční růst dohadné položky pasivní v sobě zahrnuje zvýšení dohadu na odměny zaměstnanců, respektive odměnu za zhodnocení investičního portfolia (k 31. prosinci 2025: 15 067 tis. Kč, k 31. prosinci 2024: 12 000 tis. Kč). Dále obsahuje dohadně stanovenou výši objemových provizí (k 31. prosinci 2025: 18 303 tis. Kč, k 31. prosinci 2024: 14 957 tis. Kč), závazek vyplývajícího z XL zajištění (k 31. prosinci 2025: 3 440 tis. Kč, k 31. prosinci 2024: 2 776 tis. Kč).

j) Pohledávky a závazky vůči podnikům ve skupině

K 31. prosinci 2025 neviduje společnost pohledávky ani závazky vůči podnikům ve skupině (k 31. prosinci 2024 evidovala pohledávku z titulu držení dluhopisu U Pilotů v celkové výši 7 212 tis. Kč emitovaných společností, kde vykonává podstatný vliv skupina RSJ).

Všechny významné transakce se spřízněnými osobami byly uskutečněny za běžných tržních podmínek.

k) Závazky kryté věcným zajištěním a poskytnuté záruky

K 31. prosinci 2025, ani k 31. prosinci 2024, společnost nevidovala žádné závazky kryté věcným zajištěním ani poskytnuté záruky.

7. Doplnující údaje k výkazu zisku a ztráty

a) Neživotní pojištění

Přehled o neživotním pojištění v letech 2025 a 2024 je členěn podle následujících skupin pojištění:

NEŽIVOTNÍ POJIŠTĚNÍ

| 2025 | Předepsané hrubé pojistné | Zasloužené hrubé pojistné | Náklady na pojistná plnění – hrubá výše | Provozní výdaje – hrubá výše | Výsledek ze zajištění |
|---|------------------------------|------------------------------|--|---------------------------------|-----------------------|
| PŘÍMÉ POJIŠTĚNÍ | | | | | |
| ODPOVĚDNOSTI Z PROVOZU VOZIDLA A ASISTENCE | 949 287 | 864 984 | 593 530 | 264 991 | -22 382 |
| HAVARIJNÍ POJIŠTĚNÍ | 427 822 | 389 186 | 258 935 | 119 809 | -222 |
| POJIŠTĚNÍ MAJETKU | 100 378 | 91 664 | 41 974 | 28 030 | -5 567 |
| POJIŠTĚNÍ ODPOVĚDNOSTI | 14 956 | 13 288 | 6 302 | 4 063 | 4 |
| POJIŠTĚNÍ ÚRAZU | 22 455 | 21 960 | 8 135 | 6 715 | -4 |
| NEMOC | 26 579 | 26 267 | 8 503 | 8 032 | -8 |
| CELKEM | 1 541 477 | 1 407 349 | 917 379 | 431 640 | -28 179 |
| | | | | | |
| 2024 | Předepsané hrubé pojistné | Zasloužené hrubé pojistné | Náklady na pojistná plnění – hrubá výše | Provozní výdaje – hrubá výše | Výsledek ze zajištění |
| PŘÍMÉ POJIŠTĚNÍ | | | | | |
| ODPOVĚDNOSTI Z PROVOZU VOZIDLA A ASISTENCE | 736 281 | 654 416 | 449 106 | 199 075 | -20 268 |
| HAVARIJNÍ POJIŠTĚNÍ | 340 718 | 297 533 | 215 498 | 91 425 | -237 |
| POJIŠTĚNÍ MAJETKU | 77 624 | 61 854 | 205 973 | 18 816 | 138 050 |
| POJIŠTĚNÍ ODPOVĚDNOSTI | 11 091 | 8 953 | 5 777 | 2 724 | -557 |
| POJIŠTĚNÍ ÚRAZU | 16 690 | 15 758 | 4 003 | 4 794 | -290 |
| NEMOC | 17 039 | 16 851 | 5 331 | 5 126 | -565 |
| CELKEM | 1 199 444 | 1 055 365 | 885 688 | 321 960 | 116 133 |

ROZPIS PŘEDEPSANÉHO POJISTNÉHO DLE ZEMÍ

| | 2025 | 2024 |
|---------------|------------------|------------------|
| ČESKO | 1 328 894 | 1 135 103 |
| SLOVENSKO | 212 583 | 64 341 |
| CELKEM | 1 541 477 | 1 199 444 |

V roce 2025, ani v roce 2024, nedošlo k předpisu pojistného mimo území Evropské unie.

b) Provize a ostatní pořizovací náklady na pojistné smlouvy

Poradcům byla za rok 2025 připsána provize za zprostředkování pojistných smluv v celkové výši 344 887 tis. Kč (2024: 281 304 tis. Kč).

V roce 2025 společnost vykázala ostatní pořizovací náklady na pojistné smlouvy v celkové výši 19 583 tis. Kč (2024: 12 083 tis. Kč).

c) Správní režie
SPRÁVNÍ REŽIE

| | 2025 | 2024 |
|---|----------------|---------------|
| OSOBNÍ NÁKLADY | 68 215 | 45 567 |
| ODPISY A SPOTŘEBA DROBNÉHO HMOTNÉHO MAJETKU | 9 620 | 5 407 |
| IT SLUŽBY | 22 504 | 6 760 |
| MARKETING | 2 276 | 1 245 |
| OSTATNÍ EXPERTNÍ SLUŽBY | 2 317 | 2 123 |
| DATOVÉ A TELEKOMUNIKAČNÍ SLUŽBY | 2 743 | 2 153 |
| NÁJEMNÉ A SPOTŘEBA ENERGIÍ | 4 862 | 3 359 |
| EXTERNÍ AUDIT | 1 623 | 1 389 |
| SLUŽBY EXTERNÍHO CALL CENTRA | 14 336 | 11 374 |
| OSTATNÍ | 3 122 | 2 134 |
| CELKEM | 131 618 | 81 511 |

Náklady na IT služby představují zvýšené náklady na provoz informačních systémů, na jejich opravu a udržování. Obsahují náklady ve výši 3 500 tis. Kč (2024: 0 tis. Kč) za spřízněnou stranou – společností Smart Banana a.s.

Z celkové vykázané správní režie převádí společnost na základě interního alokačního klíče, který je společností pravidelně minimálně jednou ročně aktualizován, část nákladů na interní pořizovací náklady a interní náklady na likvidaci pojistných událostí – 2025: 29 624 tis. Kč (2024: 10 749 tis. Kč).

d) Ostatní technické náklady a výnosy

OSTATNÍ TECHNICKÉ NÁKLADY/VÝNOSY

| | 2025 | 2024 |
|-----------------------------|---------|--------|
| OSTATNÍ TECHNICKÉ NÁKLADY | 55 740 | 36 644 |
| OSTATNÍ TECHNICKÉ VÝNOSY | 30 701 | 32 808 |
| SALDO – NEŽIVOTNÍ POJIŠTĚNÍ | -25 309 | -3 836 |

Na základě novely zákona č. 168/1999 Sb., o pojištění odpovědnosti z provozu vozidla, vykazuje společnost v ostatních technických nákladech na účtu neživotního pojištění odvod do fondu zábrany škod ve výši 22 103 tis. Kč (2024: 18 511 tis. Kč). Součástí ostatních technických nákladů na účtu neživotního pojištění je i tvorba opravných položek k pohledávkám z pojištění ve výši 3 945 tis. Kč (2024: 2 401 tis. Kč), rovněž příspěvek společnosti do Garančního fondu České kanceláře pojistitelů v celkové výši 16 700 tis. Kč (2024: 6 200 tis. Kč). Rovněž slovenský odvod z povinného ručení, slovenská daň z neživotního pojištění a odvod do slovenského garančního fondu jsou mezi ostatními technickými náklady, ve výši 18 393 tis. Kč (2024: 5 160 tis. Kč).

Nejvýznamnější součástí položky ostatních technických výnosů na účtu neživotního pojištění společnosti je provize od poskytovatele asistenčních služeb – za rok 2025: 25 019 tis. Kč (2024: 21 474 tis. Kč). Na účty ostatních technických výnosů bylo také účtováno zvýšení aktiva z podílu ve fondu České kanceláře pojistitelů, viz bod 6 e).

e) Zaměstnanci a vedoucí pracovníci

Průměrný přepočtený počet zaměstnanců a vedoucích pracovníků a odměny:

ZAMĚSTNANCI A VEDOUcí PRACOVNÍCI

| 2025 | Průměrný přepočtený počet | Mzdové náklady | Sociální a zdravotní pojištění | Ostatní náklady |
|---------------------|---------------------------|----------------|--------------------------------|-----------------|
| ZAMĚSTNANCI | 44,53 | 35 339 | 10 922 | 3 033 |
| VEDOUcí PRACOVNÍCI* | 3 | 14 840 | 3 527 | 554 |
| CELKEM | 47,53 | 50 179 | 14 449 | 3 587 |
| 2024 | Průměrný přepočtený počet | Mzdové náklady | Sociální a zdravotní pojištění | Ostatní náklady |
| ZAMĚSTNANCI | 27,07 | 21 050 | 6 547 | 745 |
| VEDOUcí PRACOVNÍCI* | 3 | 11 856 | 2 883 | 2 486 |
| CELKEM | 30,07 | 32 906 | 9 430 | 3 231 |

* V rámci položky Vedoucí pracovníci společnost vykazuje peněžité odměny výkonných členů představenstva a dozorčí rady z titulu výkonu jejich funkce v roce 2025/2024. Za účetní období 2025/2024 členům představenstva společnosti nebyly vyplaceny žádné nepeněžité odměny. V roce 2025/2024 nevznikly žádné penzijní závazky vůči bývalým členům představenstva a dozorčí rady společnosti.

Osobní náklady všech zaměstnanců jsou vykázány ve správní režii společnosti. V účetním období je pak část osobních nákladů alokována do pořizovacích nákladů na pojistné smlouvy a do nákladů na likvidaci pojistných událostí.

Členům dozorčí rady společnosti byly za účetní období 2025 vyplaceny peněžní odměny ve výši 120 tis. Kč (2024: 90 tis. Kč).

V roce 2025, ani v roce 2024, společnost nevykazovala žádné pohledávky vůči členům představenstva nebo dozorčí rady z titulu zápůjček nebo záloh.

Odměna statutárním auditorům

Odměna statutárnímu auditorovi, společnosti PricewaterhouseCoopers Audit s.r.o., je obsažena ve správních nákladech společnosti a skládá se z následujících položek:

ODMĚNA STATUTÁRNÍMU AUDITOROVI

| | 2025 | 2024 |
|---------------|--------------|--------------|
| POVINNÝ AUDIT | 1 623 | 1 389 |
| CELKEM | 1 623 | 1 389 |

f) Výsledek netechnického účtu

Výsledek netechnického účtu činil za rok 2025 zisk ve výši 33 540 tis. Kč (2024: zisk 54 912 tis. Kč).

g) Zisk před zdaněním

K 31. prosinci 2025 činil zisk společnosti před zdaněním 34 541 tis. Kč (k 31. prosinci 2024: zisk 9 102 tis. Kč).

h) Daně

Daň z příjmů ve výkazu zisku a ztráty

DAŇ Z PŘÍJMŮ VE VÝKAZU ZISKU A ZTRÁTY

| | 2025 | 2024 |
|--|---------------|--------------|
| ZMĚNA STAVU ODLOŽENÉ DAŇOVÉ POHLEDÁVKY | 5 414 | 5 998 |
| ZMĚNA STAVU ODLOŽENÉHO DAŇOVÉHO ZÁVAZKU | -934 | 190 |
| ZMĚNA STAVU SPLATNÉ DANĚ | -12 451 | 0 |
| DAŇ Z PŘÍJMŮ VE VÝKAZU ZISKU A ZTRÁTY | -7 971 | 6 188 |

Odložené daňové pohledávky a závazky

Vykázané odložené daňové pohledávky a závazky jsou následující:

PŘECHODNÉ ROZDÍLY

| | 2025 | 2024 |
|---|---------------|---------------|
| DAŇOVÁ ZTRÁTA | 0 | 13 758 |
| ZDANĚNÍ TECHNICKÝCH REZERV | 23 986 | 4 815 |
| ODLOŽENÁ DAŇOVÁ POHLEDÁVKA | 23 986 | 18 573 |
| DLOUHODOBÝ NEHMOTNÝ MAJETEK | -3 098 | - 2 165 |
| ZDANĚNÍ TECHNICKÝCH REZERV | 0 | 0 |
| ODLOŽENÝ DAŇOVÝ ZÁVAZEK | -3 098 | -2 165 |
| ODLOŽENÁ DAŇOVÁ POHLEDÁVKA (+) / ZÁVAZEK (-) | 20 888 | 16 408 |

Společnost očekává, že za rok 2025 využije plně minulé uplatnitelné daňové ztráty (k 31. prosinci 2024 byla výše uplatnitelné daňové ztráty 65 515 tis. Kč), zčásti díky své účetní ziskovosti a zčásti následkem rozdílného vývoje účetních a daňových technických rezerv v pojišťovnictví, které jsou daňově uznatelné jen do výše stanovené evropskou směrnicí Solvency II. Následkem toho je výrazné zvýšení odložené daňové pohledávky z titulu zdanění technických rezerv.

Společnost vyhodnotila, že není poplatníkem dorovnávací daně.

8. Ostatní údaje

a) Transakce nevykázané v rozvaze

K 31. prosinci 2025, ani 2024, společnost neevidovala žádné smlouvy a dohody, které nejsou zahrnuty v rozvaze a pro které jsou rizika a užítky s nimi spojená pro společnost významné.

b) Možné budoucí závazky

K 31. prosinci 2025, ani 2024, si společnost nebyla vědoma žádných možných budoucích závazků.

c) Členství v České kanceláři pojistitelů

Jako člen Kanceláře se společnost zavázala dle § 18 odst. 6 zákona o pojištění odpovědnosti z provozu vozidla ručit za závazky Kanceláře. Za tímto účelem společnost přispívá do garančního fondu.

V případě, že by některý člen Kanceláře nebyl schopen plnit své závazky vyplývající z povinně smluvního pojištění odpovědnosti z provozu vozidla z důvodů nesolventnosti, může společnosti vzniknout povinnost vložit do garančního fondu dodatečné příspěvky.

d) Slovenská kancelária poisťovateľov (SKP)

Pojišťovna je i členem slovenské Kanceláře zřízené zákonem NR SR č. 381/2001 Z.z. o povinnom zmluvnom poistení zodpovednosti za škodu spôsobenú prevádzkou motorového vozidla a o zmene a doplnení niektorých zákonov. SKP rovněž spravuje garanční fond, do kterého společnost přispívá na základě svého tržního podílu. Pojišťovna s ohledem na rostoucí portfolio na Slovensku nově účtuje o rezervě na příspěvky do deficitního garančního fondu Slovenské kanceláře pojistitelů, kterou zařadila do položky Ostatní technické rezervy.

e) Následné události

Po datu účetní závěrky nenastaly žádné významné následné události, které by měly na účetní závěrku významný vliv.

V Praze dne: 30.3.2026

RNDr. Jakub
Strnad Ph.D.
Digitally signed by
RNDr. Jakub Strnad
Ph.D.
Date: 2026.03.30
16:12:30 +02'00'

Jakub Strnad
předseda představenstva

Mgr.
Martin
Podávka
Digitálně podepsal
Mgr. Martin Podávka
Datum: 2026.03.30
15:57:56 +02'00'

Martin Podávka
člen představenstva