

# **Pillow pojišťovna, a. s.**

Výroční zpráva společnosti k 31/12/2020

## Úvodní slovo

Vážení klienti, příznivci a obchodní partneři,

máme za sebou mimořádně těžký rok, který nám ukázal, že lidstvo nevládne přírodě, ale když se semkne, tak dokáže neuvěřitelně pozitivní věci. Vítězem uplynulého roku je tak pro mě věda a lidská solidarita, chcete-li rozum a lidskost, tedy vlastnosti, které nás tak krásně odlišují od ostatních živých tvorů. Byť si lidé pro své děti přejí vždy to nejlepší, z pohledu podnikání je někdy fajn si projít zatěžkávací zkouškou hned na začátku a zjistit tak, jestli podnikatelská vize stojí na pevných základech. Za Pillow pojišťovnu mohu říct, že rok 2020 byl zkouškou, kterou doopravdy nešlo předvídat, ale že jsme v ní obstáli nejenom se ctí, ale skutečně na výbornou.

Než jsme stihli oslavit naše první narozeniny, dostali jsme svému slovu, že se odlišíme a přineseme revoluci v jednoduchosti a férovosti pojištění. V červnu jsme vyhráli naši první Zlatou korunu, a to hned v kategorii pro nás cenné, kterou je Společenská odpovědnost. Pillow totiž vrací všem svým klientům peníze za neprojeté kilometry, kterých s ohledem na probíhající pandemii je u mnoha řidičů doopravdy hodně. Je to náš příspěvek k solidaritě, která by měla k pojišťovnictví neoddělitelně patřit. A skutečnost, že se vůbec nejedná o obvyklý postup, nám dává úžasnou šanci ukázat, že jsme doopravdy jiní. Některá krásná osobní poděkování prvních z našich klientů, kteří si sjednali naše nové autopojištění v prosinci 2019 a my jsme jim tak již před Vánoci 2020 nahráli do jejich peněženek peníze za neprojeté kilometry, mě doopravdy chytla za srdce. Byla na nich nejkrásnější jejich upřímnost, kdy nám klienti psali, že nevěřili, že by jim mohla pojišťovna sama od sebe vrátit peníze, protože to prostě žádná pojišťovna nedělá. Mají pravdu, pojišťovny to nedělají, ale Pillow ano. Proto také neprodáváme pojištění, ale Polštáře.

Aby toho nebylo málo, tak stále ještě před sfouknutím první svíčky na našem narozeninovém dortu jsme získali cenu Pojišťovacího inovátora v soutěži Nejlepší pojišťovna 2020. Obě ceny nám udělaly obrovskou radost, ale největší energii pro naši další práci nám dodávají naši šťastní klienti, kterých jsme již přivítali pod ochranou našich polštářů 25 000.

Jsem hrdý na to, že se nám daří plnit naši vizi ve všech oblastech, které jsme si předsevzali. Jenom díky ní jsme schopni veškeré procesy plně digitalizovat a dosahovat nevídané rychlosti ve všech okamžicích zákaznické cesty. Naši klienti nás mají vždy po ruce ve svých mobilních telefonech, a to díky nejpřehlednější pojistné aplikaci. Škody zvládáme hradit do druhého dne a vytváření krycích dopisů pro servisy se u nás nepočítá na dny, ani hodiny, ale pouze na minuty.

Pojišťovna uzavřela hospodaření roku 2020 se ztrátou, ale i její výše je pro nás neuvěřitelným úspěchem, neboť je poloviční proti původnímu obchodnímu záměru. Jsme tak hrdí, že i přes nelehký rok plný pandemie jsme překonali naše očekávání ohledně růstu počtu nových zákazníků a současně jsme zvládli celou pojišťovnu provozovat efektivněji.

Do roku 2021 jsme vstoupili s obrovským odhodláním udělat ještě větší radost všem stávajícím i potenciálním klientům. Právě proto nyní dožíváme poslední stehy na našich nových polštářích, které budou perfektně chránit před následky úrazů a nemocí.

Naším klientům a partnerům moc děkuji, protože nám každý den dokazují, že budovat doopravdy férovou pojišťovnu má smysl.

Za celý tým Pillow pojišťovny

Jakub Strnad  
zakladatel a předseda představenstva

## Základní údaje o společnosti

Název společnosti:	Pillow pojišťovna, a. s.
Právní forma:	akciová společnost
Adresa společnosti:	Líbalova 2348/1, 149 00 Praha 4
IČ:	042 57 111
Datum zápisu:	21. července 2015
Obchodní rejstřík:	Městský soud v Praze, oddíl B, vl. 20807
Telefon:	+420 734 524 734
E-mail:	info@mypillow.cz
www:	www.mypillow.cz
Základní kapitál:	160 mil. Kč, splaceno 100 %

## Činnost společnosti

Pillow pojišťovna, a. s. provozuje od 16. července 2015 činnost na základě povolení České národní banky k provozování pojišťovací činnosti ve smyslu § 3 odst. 1 písm. f) zákona o pojišťovnictví, v rozsahu pojistných odvětví neživotních pojištění uvedených v části B přílohy č. 1 bodu 1, 2, 3, 8, 9, 10, 13 a 18 k zákonu o pojišťovnictví.

K 31. prosinci 2020 provozovala společnost pojišťovací činnost v rozsahu pojistných odvětví uvedených v části B přílohy č. 1 bodu 1, 3, 8, 9, 10 a 13; odvětví uvedené v bodě 2 a 18 bude pokryto pojistnými produkty, které společnost obecně nazývá polštáři a plánuje je vytvořit v následujících měsících.

Tato činnost nebyla ze strany České národní banky omezena ani pozastavena.

## Členové orgánů společnosti

### Představenstvo

**Předseda RNDr. Jakub Strnad Ph.D.**

Ve funkci od: 24. dubna 2019

Vzdělání: Matematicko – fyzikální fakulta Univerzity Karlovy v Praze

Praxe: Allianz pojišťovna a.s.; Allianz penzijní společnost a.s.; Česká podnikatelská pojišťovna a.s., Kooperativa pojišťovna, a.s., Vienna Insurance Group; Česká kancelář pojistitelů; Česká pojišťovna a.s.

**Člen Bc. Marcel Beno**

Ve funkci od: 31. října 2019

Vzdělání: Matematicko – fyzikální fakulta Univerzity Karlovy v Praze

Praxe: Allianz pojišťovna, a.s.; Partners Financial Services, a.s.

**Člen Mgr. Martin Podávka**

Ve funkci od: 31. října 2019

Vzdělání: Matematicko – fyzikální fakulta Univerzity Karlovy v Praze

Praxe: Allianz pojišťovna, a.s.; Allianz penzijní společnost a.s.; NN Životní pojišťovna N.V.; Partners Financial Services, a.s.

### Dozorčí rada

**Předseda MgA. Martin Hudeček**

Ve funkci od: 16. června 2020

Vzdělání: Ekonomicko – správní fakulta Masarykovy univerzity v Brně  
Akademie múzických umění v Praze

Praxe: RSJ Investments investiční společnost a.s., Česká asociace pojišťoven, Kooperativa pojišťovna, a.s., Vienna Insurance Group

**Člen Ing. Matěj Kumstýř**

Ve funkci od: 16. června 2020

Vzdělání: Fakulta Financí a účetnictví VŠE v Praze

Praxe: RSJ Investments investiční společnost a.s., Pioneer investiční společnost a.s.,

**Člen RNDr. Petr Zapletal**

Ve funkci od: 16. června 2020

Vzdělání: Matematicko-fyzikální fakulta Univerzity Karlovy v Praze

Praxe: Pojišťovna české spořitelny a.s., Kooperativa pojišťovna a.s., Investiční společnost České spořitelny a.s., Česká spořitelna a.s., Credit Suisse Asset Management investiční společnost a.s.

**Předseda**      **Mgr. Dušan Šenkypl**

Ve funkci od: 31. října 2019

Ve funkci do: 16. června 2020

Vzdělání: Masarykova univerzita

Praxe: IBIS Information Systems a.s., ePojisteni.cz s.r.o., Xacti, LLC

**Člen**      **Ing. Petr Borkovec**

Ve funkci od: 31. října 2019

Ve funkci do: 16. června 2020

Vzdělání: Mendelova zemědělská a lesnická univerzita v Brně – ekonomika a management

Praxe: Partners Financial Services, a.s., OVB Allfinanz, a.s., Mendelova zemědělská a lesnická univerzita v Brně, JME, a.s., British Council, Brno Investment Group s.r.o.,

**Člen**      **RNDr. Zuzana Kepková**

Ve funkci od: 1. května 2016

Ve funkci do: 16. června 2020

Vzdělání: Matematicko-fyzikální fakulta UK v Praze

Praxe: AXA pojišťovna a.s., KPMG ČR Audit s.r.o., Allianz pojišťovna, a.s., NN Životní pojišťovna N.V., pobočka pro Českou republiku, Kooperativa pojišťovna a.s.

## Struktura skupiny

Společnost měla k 31. prosinci 2020 jediného akcionáře, kterým je společnost Simply Fair Insurance a.s. a je součástí finanční skupiny Partners.

Dne 16. 6. 2020 došlo k podpisu smluv o prodeji všech akcií SFI v držení současných akcionářů ze skupiny Pale Fire Capital a Partners Financial Services a části akcií v držení Jakuba Strnada ve prospěch RSJ PE SICAV a.s., jednající na účet podfondu RSJ Insurtech podfond. Tato transakce podléhá schválení dozorčích orgánů a dokončena by měla být v průběhu roku 2021. V případě jejího schválení by se ovládajícími osobami Simply Fair Insurance a.s. stali:

- RSJ PE SICAV a.s., jednající na účet podfondu RSJ Insurtech podfond, Podíl na vlastnictví: 78,6%
- Jakub Strnad, nar. 9.2.1975, bytem: Žitná 172, 251 01 Dobřejovice, Podíl na vlastnictví SFI: 20,0 %
- Podíl na vlastnictví SFI ve výši 1,4% by byl držen zbylými členy představenstva Pillow pojišťovny, a.s.





## Zpráva vedení společnosti

### Vývoj pojistného trhu v roce 2020

Celkový předpis smluvního pojistného dle metodiky České asociace pojišťoven společně za její členy a za Pillow pojišťovnu vychází dle předběžných údajů za rok 2020 ve výši 141,3 mld. Kč. Neživotní pojištění za rok 2020 rostlo rychleji než životní pojištění a dosáhlo předepsaného pojistného 94,8 mld. Kč.

- Předpis smluvního pojistného 141,3 miliard korun
- Celkový růst trhu o 3,6 %, v roce 2019 o 5,4 %
- Neživotní pojištění rostlo o 3,9 %, životní pojištění o 3,7 %

Povinné ručení v roce 2020 posílilo o 7,2 %, havarijní pojištění o 6,7 %. Počet pojištěných vozidel v databázi České kanceláře pojistitelů vzrostl v roce 2020 z 8 387 070 vozidel na 8 575 203 vozidel, tedy o 2,2 %. Výše průměrných vyplacených škod v autopojištění rostla jen mírně:

- průměrná škoda z povinného ručení 44 tis. Kč (+0,6 % oproti r. 2019),
- 
- průměrná škoda z havarijního pojištění 28 tis. Kč (+1,2 % oproti r. 2019).

Oproti tomu vlivem pandemie na trhu výrazně klesl počet škod i celkové vyplacené plnění z autopojištění, a to shodně o 16,1 %.

Pillow pojišťovna se na trhu rozhodně neztratila a svými čísly předstihla i mnohem větší konkurenty. Meziroční růst pojistného o 57 mil. Kč na 94 mil. Kč znamená relativní růst o 156 % a tedy nejrychleji rostoucí pojišťovnu v neživotním pojištění. V segmentu povinného ručení získala Pillow za celý rok navíc 14 115 vozidel, z toho 4 880 ve čtvrtém kvartále, což je dokonce čtvrté nejvyšší číslo ze všech pojistitelů. Nárůst pojistného o 40 mil. Kč na více než trojnásobek znamená pak i absolutní růst vyšší než u větších konkurentů, jakými jsou např. Hasičská vzájemná pojišťovna či pojišťovna Slavia. V havarijním pojištění pojistné vzrostlo o 142 % na 31 mil. Kč, z toho více než třetina ve čtvrtém kvartále.

V kontextu pandemie ještě více vyniká koncept platby pojistného u autopojištění za ujeté kilometry. Klientům, kteří jezdili méně, vrací Pillow pojišťovna 468 tis. Kč, a tak, na rozdíl od většiny pojišťoven, u svých zákazníků fěrově kompenzuje nižší škodovost v roce 2020.

## Cíle a strategie pro rok 2020

Pro rok 2021 má Pillow pojišťovna, a.s. tyto základní cíle:

- Rozšířit nabídku pojištění o 2 nové produkty: pojištění úrazu a nemoci, pojištění majetku a odpovědnosti občanů
- Umožnit sjednání kompletního pojištění úrazu a nemoci na dálku v rámci on-line prodeje
- Navázat spolupráci s nadpoloviční většinou pojišťovacích zprostředkovatelů pro účely distribuce pojištění nemoci a úrazu
- Navýšit znalost značky Pillow u pojišťovacích zprostředkovatelů ve spojení s produkty pojištění úrazu a nemoci, pojištění vozidel a pojištění majetku.

Rozšířit možnosti klientského portálu o další služby (např. odeslání polohy asistenční službě nebo sledování polohy odtahového vozu při cestě k místě zásahu).

## Hlavní ukazatele společnosti

### HLAVNÍ UKAZATELE SPOLEČNOSTI

---

tis.Kč/ks	31/12/2020	31/12/2019
BILANČNÍ SUMA	<b>255 946</b>	193 918
VLASTNÍ KAPITÁL	184 749	166 242
PŘEDEPSANÉ HRUBÉ POJISTNÉ	93 708	36 641
POČET UZAVŘENÝCH POJISTNÝCH SMLUV	21 120	14 293
CELKOVÁ VÝŠE TECHNICKÝCH REZERV NETTO	43 445	17 942

## Produktové portfolio

Důležitým okamžikem v roce 2019 byl 26. listopad. Ve stejném okamžiku, kdy došlo k přejmenování pojišťovny, došlo ke změně produktové nabídky. Nabídka původních produktů byla ukončena a je postupně nahrazena novou produktovou řadou pod značkou Pillow.

Pro smlouvy nabízené pod původní značkou PRVNÍ KLUBOVÉ pojišťovny platí:

- DOMOV (pojištění majetku a odpovědnosti občanů): uzavřené smlouvy zůstávají v platnosti
- AUTO (pojištění vozidel do 3,5t): v průběhu roku 2020 a první poloviny roku 2021 byla klientům nabídnuta změna na nové pojištění vozidel dle ujetých kilometrů. V polovině roku 2021 tak již v portfoliu pojišťovny nebude žádná aktivní smlouva původního produktu.
- ÚRAZ (pojištění úrazu v rozsahu smrt, trvalé následky a denní odškodné): uzavřené smlouvy zůstávají v platnosti
- CESTA (cestovní pojištění krátkodobých pobytů): platnost posledních smluv spadala do 1 kvartálu roku 2020 a v současnosti již žádné aktivní smlouvy v portfoliu nejsou.

Nová produktová řada Pillow pojišťovny jako první produkt zahrnuje pojištění vozidel. Mezi jeho základní odlišnosti od běžných produktů na trhu patří:

- Žádné předdefinované balíčky, volitelné polštáře dle konkrétních potřeb,
- Automatické určení ceny osobního vozidla bez rizika podpojištění,
- Všechny havarijní polštáře bez omezení limitem, vždy na obvyklou cenu vozu,
- Férová cena pojištění dle počtu najetých kilometrů,
- Prohlídka vozidla pomocí mobilní aplikace šetřící čas i peníze.

V roce 2021 bude produktová nabídka rozšířena o dvě další pojištění: pojištění úrazu a nemoci a pojištění majetku a odpovědnosti.

## Distribuce

Mezi základní principy Pillow pojišťovny patří respektování rozhodnutí klienta, kde a jakým způsobem chce pojistnou smlouvu uzavřít. Všechny nově vytvářené produkty je možné sjednat přes internet, telefonicky nebo pomocí nezávislých pojišťovacích zprostředkovatelů.

Rychlost implementace prodeje prvního produktu (pojištění vozidel) v roce 2020 překonala všechny plány a očekávání. Díky svým unikátním vlastnostem jej zařadila naprostá většina zprostředkovatelů pojištění do své nabídky.

Jako plně digitální pojišťovna věnujeme velkou pozornost novým nástrojům, které v rámci distribuce používají poradci nebo samotní klienti. Jedná se o populární srovnávače a sjednavače pojištění, které umožňují rychlé a snadné porovnání více produktů. I díky moderním webovým službám a snadné implementaci byla nabídka Pillow ke konci roku 2020 dostupná ve většině srovnávačů pojištění.

- B2B srovnávače pojištění: Pillow ve 4 z 6
- Privátní srovnávače zprostředkovatelů: Pillow v 6 z 10
- On-line srovnávače: Pillow v 5 z 10 (implementované pokrývají přes 80 % trhu)

## Zajistný program

Sjednaný zajistný program dává klientům a akcionářům Pillow pojišťovny záruku, že pojišťovna bude schopna vyplatit i velké škody a dostát všem svým závazkům. Zajistný program je umístěn u předních světových zajišťoven se sídlem v Německu, Švýcarsku a Irsku, s ratingem (dle agentury Standard & Poor's) A+ a vyšším. Vedoucím zajistitelem je společnost Hannover Re s ratingem AA-.

Program je kombinací proporčního a neproporčního zajištění. Proporční zajistná smlouva slouží pro krytí rizik z pojištění majetku, obecné odpovědnosti, odpovědnosti z provozu motorových vozidel a havarijního pojištění.

Neproporční zajistná smlouva kryje pouze rizika z pojištění odpovědnosti z provozu motorových vozidel, a to v těch případech, kde by škody z tohoto pojištění svou velikostí překročily kapacitu proporční zajistné smlouvy. V souladu s platnou legislativou má tato zajistná smlouva neomezenou kapacitu pro krytí škod na zdraví.

## Oblast lidských zdrojů

Pillow pojišťovna pokračovala na své cestě inovace pojištění směrem ke skutečným potřebám běžných zákazníků při zachování maximální efektivity své činnosti. V roce 2020 byl dále posílen náš tým o zkušené odborníky z oblasti vývoje produktu, klientského servisu a obchodu, kteří mají potřebné zkušenosti, ale současně mají chuť měnit svět pojištění. Zakládáme si na našem pracovním prostředí, proto do svého kruhu přijímáme kolegy vždy po pečlivém předchozím výběru a jsme hrdí, že vztahy v našem kolektivu se řídí maximální otevřeností jeden k druhému.

Rok 2020 ukázal robustnost našeho digitálního nastavení, kdy jsme dokázali ze dne na den přejít na režim práce z domova bez jakékoliv ztráty efektivity, neboť veškeré naše procesy byly plně digitalizovány již před vypuknutím pandemie. Byť jsme v období lock downu maximálně využívali video konferenční platformy pro naši vzájemnou komunikaci, je pro maximalizaci tvůrčí atmosféry nepostradatelný osobní kontakt, o který jsme se po celý rok za přísných hygienických opatření snažili. Riziko jsme urídili velmi dobře, neboť jsme měli pouze jeden přenos COVID na pracovišti.

V roce 2020 jsme nadále spolupracovali s vhodnými outsourcingovými partnery, kteří jsou schopni přinášet klientské inovace do procesů pojištění. Mezi klíčové počítáme: KLOBAL s.r.o. (likvidátor škod, který nahradil naše předchozího partnera v této oblasti společnost AXA ASSISTANCE), GLOBAL ASSISTANCE a.s. (asistenční služby), AIS Software (technologický partner) a Conseq Investment Management, a.s. (asset management).

## Společenská odpovědnost

V Pillow dobře víme, že Corporate Social Responsibility (CSR) neznamená natřít lavičky nebo vymalovat v dětském domově. CSR znamená, že firma vytváří takové služby a produkty, které neberou v úvahu pouze tvorbu zisku, ale zohledňují také dopad na společnost nebo její části. Vlastnosti Pillow pojištění nyní klientům pomáhají v době nouzového stavu způsobeného epidemií.

V současné krizi je mnoha lidem zabráněno vykonávat výdělečnou činnost, nemají příjmy a často ani dostatečné finanční rezervy. Na druhé straně z důvodu karantény výrazně klesl dopravní provoz a již nyní se ukazuje, že počet dopravních nehod, a tedy pojistných škod, je nižší oproti srovnatelnému období před rokem. Stejně tak v době pandemie klesá počet drahých zahraničních škod.

Je tedy více než sociálně odpovědné vrátit část zaplaceného pojistného zpět klientům, aby dokázali přečkat obtížný finanční dopad krize. Cena povinného ručení a havarijního pojištění se odvíjí od počtu ročně ujetých kilometrů. Pokud klient ujede méně, než očekával (např. kvůli karanténě), vrátíme mu zpátky peníze za neprojeté kilometry nad stanovené minimum (5 000 km ročně pro osobní vozidla).

Tyto výhody umožňují klientům prakticky snížit cenu za pojištění svého vozidla. Nemusí tedy odstavit vozidlo, odevzdat značky do depozita a zrušit své pojištění. V takovém případě by nemohli auto v případě nouze použít, aniž by riskovali finanční odpovědnost za škody způsobené při provozu nepojištěného vozidla.



## Aktivity v oblasti výzkumu a vývoje

Společnost v roce 2020 nevykázala žádné aktivity v oblasti výzkumu a vývoje pro účely snížení základu daně. Ve skutečnosti je velká část vývoje produktů a software zcela nová a inovativní. Mezi hlavní patří automatizované procesy pro uzavření pojistných smluv včetně vzdálené vstupní prohlídky vozidla nebo klientský portál ve formě mobilní aplikace. Zcela unikátní je řešení pro příjem plateb, které klientům Pillow umožňuje hradit více smluv jediným platebním příkazem a v každém okamžiku mít přehled o celkovém přeplatku či nedoplatku přes všechny uzavřené smlouvy.

## Následné události

K datu vydání výroční zprávy k 31. prosinci 2020 nejsou společnosti známy žádné významné následné události, které by ovlivňovaly její činnost.

## Zpráva dozorčí rady

Dozorčí rada společnosti Pillow pojišťovna, a. s. (dále jen „společnost“) v roce 2020 dohlížela na práci představenstva i na výkon podnikatelské činnosti a prováděla svoji činnost v souladu s platnými právními předpisy, zejména zákonem č. 90/2012 Sb., o obchodních korporacích a družstvech, v platném znění.

Své povinnosti vykonávala dozorčí rada nejen jako celek, ale také jednotliví její členové dohlíželi na činnost představenstva i celé společnosti. Dozorčí rada přezkoumala všechny části řádné účetní závěrky společnosti ke dni 31. 12. 2020.

Při své činnosti vycházela dozorčí rada z předložených dokumentů, z informací, které získala při výkonu své činnosti, a z rozhodnutí valné hromady, která byla přijata v průběhu roku 2020 v rámci výkonu působnosti valné hromady. Z materiálů předložených dozorčí radě a z její kontrolní činnosti vyplývá, že účetnictví společnosti v roce 2020 je řádně vedeno v souladu se skutečností, že řádná účetní závěrka za rok 2020 byla vyhotovena v souladu s platnými právními předpisy a postupy účtování a podnikatelská činnost společnosti se prováděla v souladu s právními předpisy a stanovami společnosti.

Výše uvedená fakta vedla dozorčí radu k jednomyslnému usnesení schválit představenstvem předloženou roční účetní závěrku a výroční zprávu.

V Praze dne: 29.3.2021



.....  
Martin Hudeček

Předseda dozorčí rady



**KPMG Česká republika Audit, s.r.o.**

Pobřežní 1a  
186 00 Praha 8  
Česká republika  
+420 222 123 111  
www.kpmg.cz

## **Zpráva nezávislého auditora pro akcionáře společnosti Pillow pojišťovna, a.s.**

### **Zpráva o auditu účetní závěrky**

#### ***Výrok auditora***

Provedli jsme audit přiložené účetní závěrky společnosti Pillow pojišťovna, a.s. (dále také „Společnost“) sestavené na základě českých účetních předpisů, která se skládá z rozvahy k 31. prosinci 2020, výkazu zisku a ztráty, přehledu o změnách vlastního kapitálu za rok končící 31. prosincem 2020 a přílohy v účetní závěrce, která obsahuje popis použitých podstatných účetních metod a další vysvětlující informace. Údaje o Společnosti jsou uvedeny v bodě 2 přílohy v této účetní závěrce.

Podle našeho názoru přiložená účetní závěrka podává věrný a poctivý obraz aktiv a pasiv Společnosti k 31. prosinci 2020 a nákladů a výnosů a výsledku jejího hospodaření za rok končící 31. prosincem 2020 v souladu s českými účetními předpisy.

#### ***Základ pro výrok***

Audit jsme provedli v souladu se zákonem o auditorech, nařízením Evropského parlamentu a Rady (EU) č. 537/2014 a standardy Komory auditorů České republiky pro audit, kterými jsou mezinárodní standardy pro audit (ISA) případně doplněné a upravené souvisejícími aplikačními doložkami. Naše odpovědnost stanovená těmito předpisy je podrobněji popsána v oddílu Odpovědnost auditora za audit účetní závěrky. V souladu se zákonem o auditorech a Etickým kodexem přijatým Komorou auditorů České republiky jsme na Společnosti nezávislí a splnili jsme i další etické povinnosti vyplývající z uvedených předpisů. Domníváme se, že důkazní informace, které jsme shromáždili, poskytují dostatečný a vhodný základ pro vyjádření našeho výroku.

#### ***Hlavní záležitosti auditu***

Hlavní záležitosti auditu jsou záležitosti, které byly podle našeho odborného úsudku při auditu účetní závěrky za běžné období nejvýznamnější. Těmito záležitostmi jsme se zabývali v kontextu auditu účetní závěrky jako celku a v souvislosti s utvářením názoru na tuto závěrku. Samostatný výrok k těmto záležitostem nevyjadřujeme.



### Stanovení výše technických rezerv

K 31. prosinci 2020 Společnost vykazuje technické rezervy ve výši 69 147 tis. Kč (k 31. prosinci 2019 ve výši 32 173 tis. Kč).

Další informace jsou uvedeny v bodech 5.(g)-(i) a 6.(h) přílohy v účetní závěrce Společnosti.

Hlavní záležitosti auditu	Jak byla daná záležitost auditu řešena
<p>Technické rezervy k 31. prosinci 2020 zahrnují především rezervu na nezasloužené pojistné a rezervu pojistná na plnění nevyřízených pojistných událostí.</p> <p>Rezerva na nezasloužené pojistné se vytváří z části předepsaného pojistného, která se vztahuje k následujícím účetním obdobím za použití metody „pro rata temporis“.</p> <p>Ocenění rezervy na pojistná plnění nevyřízených pojistných událostí je spojeno s jistou mírou nejistoty v jejím odhadu vzhledem k tomu, že vedení společnosti provádí úsudky a stanovuje subjektivní předpoklady. Tyto předpoklady jsou použity jako vstupy do modelů pro ocenění vycházejících ze standardních aktuárských metod.</p> <p>Oceňování výše zmíněných rezerv je komplexní záležitostí, při které je nutno posoudit výši očekávaných konečných nákladů na škody již vzniklé, ale nehlášené ('IBNR'), a hlášené, ale nezlikvidované ('RBNS'). Pro jejich stanovení je možné využít řadu metod. V mnoha případech je potřeba uzpůsobit standardní aktuárské metody specifickým okolnostem, což rovněž vyžaduje použití významných úsudků.</p> <p>Rezerva IBNR je předmětem pojistně-matematických výpočtů. Její stanovení vychází z úsudků Společnosti ohledně použité metody, rozdělení dat do homogenních skupin, očekávaného škodního poměru a škodní frekvence. Společnost rovněž vyhodnocuje výši skutečně vzniklých škod a monitoruje tak dostatečnost vytvořených rezerv a</p>	<p>V rámci řešení uvedené záležitosti auditu jsme provedli především následující postupy:</p> <ul style="list-style-type: none"><li>– Vyhodnotili jsme metodiku a modely, které Společnost používá pro stanovení výše technických rezerv, s ohledem na požadavky standardů účetního výkaznictví a běžných postupů na trhu v kontextu velikosti pojišťovny a posoudili případně změny od předchozího roku.</li><li>– Stanovili jsme vlastní odhad rezervy na nezasloužené pojistné na základě výše hrubého předepsaného pojistného a pojistné doby pro jednotlivé pojistné smlouvy.</li><li>– Odsouhlasili jsme použitá vstupní data pro výpočet škodních rezerv na jejich zdroj a dále jsme je porovnávali s daty získanými z účetnictví.</li><li>– Posoudili jsme, zda klíčové předpoklady, použité Společností, ohledně škodní frekvence jsou v souladu s tržními daty.</li><li>– Na vzorku hlášených, ale nezlikvidovaných pojistných událostí jsme posoudili výši zaúčtované rezervy („RBNS“) na základě informací zjištěných o konkrétních škodách.</li><li>– Pro významná odvětví (především pojištění odpovědnosti z provozu vozidla a havarijní pojištění) jsme provedli analýzu správnosti výpočtu rezervy na pojistné události nehlášené, ale v daném období vzniklé („IBNR“) s použitím dříve testovaných dat.</li><li>– Posoudili jsme oprávněnost a adekvátnost rezervy na pojistná plnění na základě analýzy výsledku likvidace pojistných událostí. Dále</li></ul>



<p>vhodnost použité metody.</p> <p>Vzhledem k výše zmíněným faktorům a vzhledem k významnosti daných položek jsme vyhodnotili ocenění technických rezerv jako naši hlavní záležitost auditu.</p>	<p>jsme také porovnali škodní poměry pojistného portfolia se škodními poměry pojistného trhu.</p> <p>– Posoudili jsme dostatečnost údajů ohledně technických rezerv zveřejněných Společností v příloze v účetní závěrce vzhledem k požadavkům účetní legislativy.</p>
--	---

### **Ostatní informace**

Ostatními informacemi jsou v souladu s § 2 písm. b) zákona o auditorech informace uvedené ve výroční zprávě mimo účetní závěrku a naši zprávu auditora. Za ostatní informace odpovídá statutární orgán Společnosti.

Náš výrok k účetní závěrce se k ostatním informacím nevztahuje. Přesto je však součástí našich povinností souvisejících s auditem účetní závěrky seznámení se s ostatními informacemi a posouzení, zda ostatní informace nejsou ve významném (materiálním) nesouladu s účetní závěrkou či s našimi znalostmi o účetní jednotce získanými během auditu účetní závěrky nebo zda se jinak tyto informace nejeví jako významně (materiálně) nesprávné. Také posuzujeme, zda ostatní informace byly ve všech významných (materiálních) ohledech vypracovány v souladu s příslušnými právními předpisy. Tímto posouzením se rozumí, zda ostatní informace splňují požadavky právních předpisů na formální náležitosti a postup vypracování ostatních informací v kontextu významnosti (materiality), tj. zda případné nedodržení uvedených požadavků by bylo způsobilé ovlivnit úsudek činěný na základě ostatních informací.

Na základě provedených postupů, do míry, již dokážeme posoudit, uvádíme, že

- ostatní informace, které popisují skutečnosti, jež jsou též předmětem zobrazení v účetní závěrce, jsou ve všech významných (materiálních) ohledech v souladu s účetní závěrkou a
- ostatní informace byly vypracovány v souladu s právními předpisy.

Dále jsme povinni uvést, zda na základě poznatků a povědomí o Společnosti, k nimž jsme dospěli při provádění auditu, ostatní informace neobsahují významné (materiální) věcné nesprávnosti. V rámci uvedených postupů jsme v obdržení ostatních informací žádné významné (materiální) věcné nesprávnosti nezjistili.



### ***Odpovědnost statutárního orgánu a dozorčí rady Společnosti za účetní závěrku***

Statutární orgán Společnosti odpovídá za sestavení účetní závěrky podávající věrný a poctivý obraz v souladu s českými účetními předpisy a za takový vnitřní kontrolní systém, který považuje za nezbytný pro sestavení účetní závěrky tak, aby neobsahovala významné (materiální) nesprávnosti způsobené podvodem nebo chybou.

Při sestavování účetní závěrky je statutární orgán Společnosti povinen posoudit, zda je Společnost schopna nepřetržitě trvat, a pokud je to relevantní, popsat v příloze v účetní závěrce záležitosti týkající se jejího nepřetržitého trvání a použití předpokladu nepřetržitého trvání při sestavení účetní závěrky, s výjimkou případů, kdy statutární orgán plánuje zrušení Společnosti nebo ukončení její činnosti, resp. kdy nemá jinou reálnou možnost, než tak učinit.

Za dohled nad procesem účetního výkaznictví ve Společnosti odpovídá dozorčí rada.

### ***Odpovědnost auditora za audit účetní závěrky***

Naším cílem je získat přiměřenou jistotu, že účetní závěrka jako celek neobsahuje významnou (materiální) nesprávnost způsobenou podvodem nebo chybou a vydat zprávu auditora obsahující náš výrok. Přiměřená míra jistoty je velká míra jistoty, nicméně není zárukou, že audit provedený v souladu s výše uvedenými předpisy ve všech případech v účetní závěrce odhalí případnou existující významnou (materiální) nesprávnost. Nesprávnosti mohou vzniknout v důsledku podvodů nebo chyb a považují se za významné (materiální), pokud lze reálně předpokládat, že by jednotlivě nebo v souhrnu mohly ovlivnit ekonomická rozhodnutí, která uživatelé účetní závěrky na jejím základě přijmou.

Při provádění auditu v souladu s výše uvedenými předpisy je naší povinností uplatňovat během celého auditu odborný úsudek a zachovávat profesní skepticismus. Dále je naší povinností:

- Identifikovat a vyhodnotit rizika významné (materiální) nesprávnosti účetní závěrky způsobené podvodem nebo chybou, navrhnout a provést auditorské postupy reagující na tato rizika a získat dostatečné a vhodné důkazní informace, abychom na jejich základě mohli vyjádřit výrok. Riziko, že neodhalíme významnou (materiální) nesprávnost, k níž došlo v důsledku podvodu, je větší než riziko neodhalení významné (materiální) nesprávnosti způsobené chybou, protože součástí podvodu mohou být tajné dohody (koluze), falšování, úmyslná opomenutí, nepravdivá prohlášení nebo obcházení vnitřních kontrol.
- Seznámit se s vnitřním kontrolním systémem Společnosti relevantním pro audit v takovém rozsahu, abychom mohli navrhnout auditorské postupy vhodné s ohledem na dané okolnosti, nikoli abychom mohli vyjádřit názor na účinnost jejího vnitřního kontrolního systému.
- Posoudit vhodnost použitých účetních pravidel, přiměřenost provedených účetních odhadů a informace, které v této souvislosti statutární orgán Společnosti uvedl v příloze v účetní závěrce.
- Posoudit vhodnost použití předpokladu nepřetržitého trvání při sestavení účetní závěrky statutárním orgánem a to, zda s ohledem na shromážděné důkazní informace existuje významná (materiální) nejistota vyplývající z událostí nebo podmínek, které mohou významně zpochybnit schopnost Společnosti nepřetržitě





trvat. Jestliže dojdeme k závěru, že taková významná (materiální) nejistota existuje, je naší povinností upozornit v naší zprávě na informace uvedené v této souvislosti v příloze v účetní závěrce, a pokud tyto informace nejsou dostatečné, vyjádřit modifikovaný výrok. Naše závěry týkající se schopnosti Společnosti nepřetržitě trvat vycházejí z důkazních informací, které jsme získali do data naší zprávy. Nicméně budoucí události nebo podmínky mohou vést k tomu, že Společnost ztratí schopnost nepřetržitě trvat.

- Vyhodnotit celkovou prezentaci, členění a obsah účetní závěrky, včetně přílohy, a dále to, zda účetní závěrka zobrazuje podkladové transakce a události způsobem, který vede k věrnému zobrazení.

Naší povinností je informovat osoby pověřené správou a řízením mimo jiné o plánovaném rozsahu a načasování auditu a o významných zjištěních, která jsme v jeho průběhu učinili, včetně zjištěných významných nedostatků ve vnitřním kontrolním systému.

Naší povinností je rovněž poskytnout osobám pověřeným správou a řízením prohlášení o tom, že jsme splnili příslušné etické požadavky týkající se nezávislosti, a informovat je o veškerých vztazích a dalších záležitostech, u nichž se lze reálně domnívat, že by mohly mít vliv na naši nezávislost, a případných souvisejících opatřeních.

Dále je naší povinností vybrat na základě záležitostí, o nichž jsme informovali osoby pověřené správou a řízením Společnosti, ty, které jsou z hlediska auditu účetní závěrky za běžný rok nejvýznamnější, a které tudíž představují hlavní záležitosti auditu, a tyto záležitosti popsat v naší zprávě. Tato povinnost neplatí, když právní předpisy zakazují zveřejnění takové záležitosti nebo jestliže ve zcela výjimečném případě usoudíme, že bychom o dané záležitosti neměli v naší zprávě informovat, protože lze reálně očekávat, že možné negativní dopady zveřejnění převáží nad přínosem z hlediska veřejného zájmu.

### **Zpráva o jiných požadavcích stanovených právními předpisy**

V souladu s článkem 10 odst. 2 nařízení Evropského parlamentu a Rady (EU) č. 537/2014 uvádíme v naší zprávě nezávislého auditora následující informace vyžadované nad rámec mezinárodních standardů pro audit:

#### *Určení auditora a délka provádění auditu*

Auditorem Společnosti nás dne 11. října 2020 určila valná hromada Společnosti. Auditorem Společnosti jsme nepřetržitě 6 let.

#### *Soulad s dodatečnou zprávou pro výbor pro audit*

Potvrzujeme, že náš výrok k účetní závěrce uvedený v této zprávě je v souladu s naší dodatečnou zprávou pro výbor pro audit Společnosti, kterou jsme dne 25. března 2021 vyhotovili dle článku 11 nařízení Evropského parlamentu a Rady (EU) č. 537/2014.





*Poskytování neauditorských služeb*

Prohlašujeme, že nebyly poskytnuty žádné zakázané služby uvedené v čl. 5 nařízení Evropského parlamentu a Rady (EU) č. 537/2014.

Společnosti a podnikům, které ovládá, jsme kromě povinného auditu neposkytli žádné jiné služby.

**Statutární auditor odpovědný za zakázku**

Ing. Ondřej Fikrle je statutárním auditorem odpovědným za audit účetní závěrky společnosti Pillow pojišťovna, a.s. k 31. prosinci 2020, na jehož základě byla zpracována tato zpráva nezávislého auditora.

V Praze, dne 29. března 2021

*KPMG Česká republika Audit*

KPMG Česká republika Audit, s.r.o.  
Evidenční číslo 71

Ing. Ondřej Fikrle  
Partner  
Evidenční číslo 2525

## Zpráva o vztazích za účetní období roku 2020

### Společnost – ovládaná osoba

Pillow pojišťovna, a. s., zapsaná do obchodního rejstříku vedeného Městským soudem v Praze, oddíl B, vložka 20807, dne 21. července 2015 jako akciová společnost (IČ 04257111) se sídlem Líbalova 2348/1, Praha 4, PSČ 149 00 („Společnost“), je povinna za účetní období roku 2020 sestavit tzv. zprávu o vztazích dle § 82 zákona č. 90/2012 Sb., zákon o obchodních společnostech a družstvech (zákon o obchodních korporacích), v platném znění.

### Ovládající osoby

#### *Přímo ovládající osoba*

Simply Fair Insurance a.s. („SFI“) se sídlem Líbalova 2348/1, Praha 4, PSČ 149 00, podíl na hlasovacích právech 100 %.

#### *Ovládaná osoba*

PK EXTRA s.r.o., se sídlem Líbalova 2348/1, Praha 4, PSČ 149 00, IČ 05404177. Podíl Pillow pojišťovny, a.s. na hlasovacích právech společnosti: 100 %.

#### *Konečné ovládající osoby Simply Fair Insurance a.s.:*

- Jan Bárta, nar. 18.4.1985, bytem: Na bateriích 104/35, Břevnov, 162 00 Praha 6, Podíl na vlastnictví SFI: 14,1 %,
- Dušan Šenkypl, nar. 13.9.1975, bytem: Jestřábí 493, Osnice, 252 42 Jesenice, Podíl na vlastnictví SFI: 14,1 %,
- Jakub Strnad, nar. 9.2.1975, bytem: Žitná 172, 251 01 Dobřejšovice, Podíl na vlastnictví SFI: 28,1 %
- Petr Borkovec, nar. 1.7.1977, bytem: Krasová 600/12, Maloměřice, 614 00, Podíl na vlastnictví SFI: 14,02 %,
- Radim Lukeš, nar. 13.5.1972, bytem: Čílova 275/15, Veleslavín, 162 00 Praha 6, Podíl na vlastnictví SFI: 18,61 %,
- podíl na vlastnictví SFI ve výši 11,07 % je držen 11-ti fyzickými osobami.

Ovládající osoby realizují kontrolu vahou svých hlasů, tj. výkonem hlasovacích práv na valných hromadách.

K 31. prosinci 2020 společnost neevidovala žádné pohledávky ani závazky vůči ovládajícím osobám.

Společnost nemá ve svých aktivech cenné papíry emitované ovládajícími osobami. Společnost rovněž nepřijala záruky od ovládaných osob a ani neposkytla záruky těmto osobám.

### Změny ovládajících osob podléhající předchozímu souhlasu České národní banky

Dne 16. 6. 2020 došlo k podpisu smluv o prodeji všech akcií SFI v držení současných akcionářů ze skupiny Pale Fire Capital a Partners Financial Services a části akcií v držení Jakuba Strnada ve prospěch RSJ PE SICAV a.s., jednajících na účet podfondu RSJ Insurtech podfond. Tato transakce podléhá schválení dozorčích orgánů, které aktuálně probíhá. V případě jejího schválení by se ovládajícími osobami Simply Fair Insurance a.s. stali:

- RSJ PE SICAV a.s., jednajících na účet podfondu RSJ Insurtech podfond, Podíl na vlastnictví: 78,6%
- Jakub Strnad, nar. 9.2.1975, bytem: Žitná 172, 251 01 Dobřejšovice, Podíl na vlastnictví SFI: 20,0 %
- Podíl na vlastnictví SFI ve výši 1,4% by byl držen zbylými členy představenstva Pillow pojišťovny, a.s.

## **Přehled vzájemných smluv mezi Společností a ovládajícími osobami a osobami ovládanými stejnými ovládajícími osobami**

Společnost eviduje v roce 2020 tyto smlouvy s propojenými osobami:

- s RNDr. Jakubem Strnadem Ph.D., bytem Žitná 175, Dobřejovice, PSČ 251 01 byla uzavřena
  - smlouva o odpovědnosti za újmu způsobenou provozem vozidla
  - smlouva o havarijním pojištění vozidla
  - smlouva o pojištění nemovitosti a domácnosti
  - smlouva o pojištění odpovědnosti z občanského života
  - smlouva o pojištění odpovědnosti vlastníka budovy
- s Ing. Petrem Borkovcem, bytem Krasová 600/12, Brno, PSČ 614 00 byla uzavřena
  - smlouva o pojištění odpovědnosti za újmu způsobenou provozem vozidla
  - smlouva o havarijním pojištění vozidla
  - smlouva o pojištění nemovitosti
  - smlouva o pojištění odpovědnosti z občanského života
  - smlouva o pojištění odpovědnosti vlastníka budovy
- s Dušanem Šenkyplem, bytem Jestřábí 493, Osnice, PSČ: 252 42
  - smlouva o pojištění odpovědnosti za újmu způsobenou provozem vozidla
  - smlouva o havarijním pojištění vozidla
- Se společností Partners Financial Services, a.s. byla uzavřena smlouva
  - smlouva o spolupráci při zprostředkovatelské činnosti v pojišťovnictví

Veškeré výše uvedené smlouvy byly uzavřeny za podmínek obvyklých v obchodním styku. Veškerá poskytnutá a přijatá plnění na základě těchto smluv byla poskytnuta za podmínek obvyklých v obchodním styku a z těchto smluv nevznikla společnosti žádná újma. Z uzavřených smluv neplynou Společnosti žádné zvláštní výhody nebo nevýhody a ani dodatečná rizika.

Protiplněním z výše uvedených smluv je úhrada sjednané ceny za plnění poskytnuté smluvní stranou, která je předmětem obchodního tajemství.

V zájmu nebo na popud propojených osob nebyla společností přijata nebo uskutečněna v účetním období roku 2020 žádná opatření a jiné právní úkony týkající se majetku, který by přesahoval 10 % vlastního kapitálu Společnosti zjištěného podle poslední účetní závěrky.

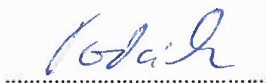
Statutární orgán prohlašuje, že tuto zprávu sestavil s vynaložením péče řádného hospodáře, na základě jemu známých a dostupných údajů v době zpracování této zprávy, a že v této zprávě uvedené údaje jsou dostatečné, správné a úplné. Vzhledem ke svým povinnostem vyplývajícím ze zákona vydá Společnost výroční zprávu, jejíž nedílnou součástí bude tato zpráva o vztazích Společnosti.

V Praze dne: 29.3.2021



Jakub Strnad

předseda představenstva



Martin Podávka

člen představenstva

# **Pillow pojišťovna, a. s.**

Účetní závěrka k 31/12/2020

## Obsah:

1.	Finanční výkazy společnosti .....	4
2.	Obecný obsah .....	7
a)	Charakteristika .....	7
b)	Předmět podnikání .....	7
c)	Členové představenstva a dozorčí rady k 31.12.2020 .....	8
d)	Organizační struktura společnosti .....	10
e)	Akcionářská struktura .....	11
f)	Významné skutečnosti .....	11
3.	Právní poměry .....	12
4.	Východiska pro přípravu účetní závěrky .....	13
5.	Důležité účetní metody .....	14
a)	Dlouhodobý hmotný a nehmotný majetek .....	14
b)	Investice .....	14
c)	Opravné položky .....	16
d)	Trvalé nebo dlouhodobé snížení hodnoty aktiv .....	16
e)	Časové rozlišení pořizovacích nákladů na pojistné smlouvy .....	16
f)	Daň z příjmů .....	17
g)	Rezerva na nezasloužené pojistné .....	17
h)	Rezerva na pojistná plnění nevyřízených pojistných událostí .....	17
i)	Rezerva na bonusy a slevy .....	17
j)	Hodnota zajištění na pojistně technických rezervách .....	18
k)	Rezervy .....	18
l)	Předepsané pojistné .....	18
m)	Náklady na pojistná plnění .....	18
n)	Požizovací náklady na pojistné smlouvy .....	18
o)	Náklady a výnosy z investic .....	18
p)	Fond zábrany škod .....	18
q)	Řízení rizik .....	19
r)	Změny a odchylky od účetních metod a postupů a opravy chyb minulých let .....	21
6.	Doplňující údaje k rozvaze .....	22
a)	Dlouhodobý nehmotný majetek .....	22
b)	Investice v podnikatelských seskupeních .....	22
d)	Investice .....	23
e)	Pohledávky .....	24
f)	Ostatní aktiva .....	26
g)	Vlastní kapitál .....	27
h)	Technické rezervy .....	28
i)	Rezervy .....	28
j)	Závazky .....	29
k)	Přechodné účty pasiv .....	29
l)	Pohledávky a závazky vůči podnikům ve skupině .....	30
m)	Závazky kryté věcným zajištěním a poskytnuté záruky .....	30
7.	Doplňující údaje k výkazu zisku a ztráty .....	31
a)	Neživotní pojištění .....	31
b)	Pojistné bonusy a slevy .....	32
c)	Provize a ostatní pořizovací náklady na pojistné smlouvy .....	32

d)	Správní režie.....	32
e)	Ostatní technické náklady a výnosy.....	33
f)	Zaměstnanci a vedoucí pracovníci.....	34
g)	Výsledek netechnického účtu .....	35
h)	Ztráta před zdaněním .....	35
i)	Daně .....	35
8.	Ostatní údaje .....	36
a)	Transakce nevykázané v rozvaze.....	36
b)	Možné budoucí závazky .....	36
c)	Členství v České kanceláři pojistitelů.....	36
d)	Dopad pandemie COVID-19 v roce 2020.....	36
e)	Následné události.....	37

## 1. Finanční výkazy společnosti

### VÝKAZ FINANČNÍ POZICE

V tis. Kč	Hrubá výše 31/12/2020	Úprava 31/12/2020	Čistá výše 31/12/2020	Čistá výše 31/12/2019
A. POHLEDÁVKY ZA UPSANÝ ZÁKLADNÍ KAPITÁL	0	0	0	0
B. NEHMOTNÝ MAJETEK, Z TOHO:	12 031	4 458	7 573	14 654
B.A) ZŘIZOVACÍ VÝDAJE	0	0	0	1 276
C.II. INVESTICE V PODNIKATELSKÝCH SESKUPENÍCH	500	0	500	500
C.III. JINÉ INVESTICE	207 486	0	207 486	156 577
C.III.1. AKCIE A OSTATNÍCE CP S PROMĚNLIVÝM VÝNOSEM, OSTATNÍ PODÍLY	25 287	0	25 287	0
C.III.2. DLUHOVÉ CENNÉ PAPIRY	182 126	0	182 126	77 668
C.III.5. DEPOZITA U FINANČNÍCH INSTITUCÍ	0	0	0	78 909
C.III.6. OSTATNÍ INVESTICE	73	0	73	0
E. DLUŽNÍCI	9 555	0	9 555	2 867
I. POHLEDÁVKY Z OPERACÍ PŘÍMÉHO POJIŠTĚNÍ	1 570	0	1 570	8
1. POJISTNÍCI	1 570	0	1 570	8
III. OSTATNÍ POHLEDÁVKY	7 985	0	7 985	2 859
F. OSTATNÍ AKTIVA	16 500	133	16 367	11 695
F.I. HMOTNÝ MAJETEK	616	133	483	606
F.II HOTOVOST NA ÚČTECH U FINANČNÍCH INSTITUCÍ A HOTOVOST V POKLADNĚ	15 884	0	15 884	11 089
G. PŘECHODNÉ ÚČTY AKTIV	14 465	0	14 465	7 625
II. ODLOŽENÉ POŘIZOVACÍ NÁKLADY NA POJISTNÉ SMLOUVY	13 373	0	13 373	6 786
B. V NEŽIVOTNÍM POJIŠTĚNÍ	13 373	0	13 373	6 786
III. OSTATNÍ PŘECHODNÉ ÚČTY AKTIV	1 092	0	1 092	839
<b>AKTIVA CELKEM</b>	<b>260 537</b>	<b>4 591</b>	<b>255 946</b>	<b>193 918</b>
V tis. Kč	Hrubá výše 31/12/2020	Podíl zajištětele 31/12/2020	Čistá výše 31/12/2020	Čistá výše 31/12/2019
A.I. ZÁKLADNÍ KAPITÁL	160 000	0	160 000	160 000
A.IV. OSTATNÍ KAPITÁLOVÉ FONDY	137 937	0	137 937	97 937
AVI NEUHRAZENÁ ZTRÁTA MIN. ÚČETNÍCH OBDOBÍ	-91 695	0	-91 695	-69 278
A.VII. ZISK NEBO ZTRÁTA BĚŽNÉHO ÚČETNÍHO OBDOBÍ	-21 493	0	-21 493	-22 417
C. TECHNICKÉ REZERVY, Z TOHO:	69 147	25 702	43 445	17 942
C.1. REZERVA NA NEZASLOUŽENÉ POJISTNÉ	44 615	16 050	28 565	8 674
C.3. REZERVA NA POJISTNÁ PLNĚNÍ NEVYŘÍZENÝCH POJISTNÝCH UDÁLOSTI	23 102	9 652	13 450	6 240
C.4. REZERVA NA BONUSY A SLEVY	1 430	0	1 430	3 028
G. VĚŘITELÉ	12 438	0	12 438	7 061
G.I. ZÁVAZKY Z OPERACÍ PŘÍMÉHO POJIŠTĚNÍ	3 673	0	3 673	771
G.II. ZÁVAZKY Z OPERACÍ ZAJIŠTĚNÍ	3 709	0	3 709	2 116
G.V. OSTATNÍ ZÁVAZKY	5 056	0	5 056	4 174
H. PŘECHODNÉ ÚČTY PASIV	15 314	0	15 314	2 673

PASIVA CELKEM	281 648	25 702	255 946	193 918
---------------	---------	--------	---------	---------

**VÝKAZ ZISKU A ZTRÁTY**

V tis. Kč	Základna 31/12/2020	Mezisoučet 31/12/2020	Výsledek 31/12/2020	Výsledek 31/12/2019
<b>I. Technický účet k neživotnímu pojištění</b>	<b>X</b>	<b>X</b>	<b>X</b>	<b>X</b>
1. ZASLOUŽENÉ POJISTNÉ, OČIŠTĚNÉ OD ZAJIŠTĚNÍ	X	X	X	X
A) PŘEDEPSANÉ HRUBÉ POJISTNÉ	93 708	X	X	X
B) POJISTNÉ POSTOUPENÉ ZAJISTITELŮM	37 220	56 488	X	X
C) ZMĚNA STAVU HRUBÉ VÝŠE REZERVY NA NEZASLOUŽENÉ POJISTNÉ	27 967	X	X	X
D) ZMĚNA STAVU REZERVY NA NEZASLOUŽENÉ POJISTNÉ, PODÍL ZAJISTITELŮ	8 090	19 877	36 611	15 679
3. OSTATNÍ TECHNICKÉ VÝNOSY	X	X	748	87
4. NÁKLADY NA POJISTNÁ PLNĚNÍ OČIŠTĚNÉ OD ZAJIŠTĚNÍ	X	X	X	X
A) NÁKLADY NA POJISTNÁ PLNĚNÍ	X	X	X	X
AA) HRUBÁ VÝŠE	35 690	X	X	X
BB) PODÍL ZAJISTITELŮ	14 722	20 968	X	X
B) ZMĚNA STAVU REZERVY NA POJISTNÁ PLNĚNÍ	X	X	X	X
AA) HRUBÁ VÝŠE	10 605	X	X	X
BB) PODÍL ZAJISTITELŮ	3 395	7 210	28 178	11 926
5. ZMĚNA STAVU OSTATNÍCH TECHNICKÝCH REZERV, OČIŠTĚNÁ OD ZAJIŠTĚNÍ	X	X	-1 598	556
6. BONUSY A SLEVY, OČIŠTĚNÉ OD ZAJIŠTĚNÍ	X	X	2 343	2 360
7. ČISTÁ VÝŠE PROVOZNÍCH NÁKLADŮ, Z TOHO:	X	X	X	X
A) POŘIZOVACÍ NÁKLADY NA POJISTNÉ SMLOUVY	X	37 575	X	X
B) ZMĚNA STAVU ČASOVĚ ROZLIŠENÝCH POŘIZOVACÍCH NÁKLADŮ	X	-6 587	X	X
C) SPRÁVNÍ REŽIE	X	16 087	X	X
D) PROVIZE OD ZAJISTITELŮ	X	6 153	40 922	23 358
8. OSTATNÍ TECHNICKÉ NÁKLADY	X	X	3 758	2 255
<b>10. VÝSLEDEK TECHNICKÉHO ÚČTU NEŽIVOTNÍHO POJIŠTĚNÍ</b>	<b>X</b>	<b>X</b>	<b>-36 244</b>	<b>-23 577</b>
<b>III. Netechnický účet</b>	<b>X</b>	<b>X</b>	<b>X</b>	<b>X</b>
III.1. VÝSLEDEK TECHNICKÉHO ÚČTU NEŽIVOTNÍHO POJIŠTĚNÍ	X	X	-36 244	-23 577
3. VÝNOSY Z INVESTIC	X	X	X	X
B) VÝNOSY Z OSTATNÍCH INVESTIC	3 712	3 712	X	X
C) ZMĚNY HODNOTY INVESTIC	X	8 937	X	3 607
D) VÝNOSY Z REALIZACE INVESTIC	X	34 651	47 300	
5. NÁKLADY NA INVESTICE	X	X	X	X
A) NÁKLADY NA SPRÁVU INVESTIC, VČETNĚ ÚROKŮ	X	746	X	X
B) ZMĚNY HODNOTY INVESTIC	X	3 322	X	X
C) NÁKLADY SPOJENÉ S REALIZACÍ FINANČNÍCH INVESTIC	X	33 733	37 801	1 333



7. OSTATNÍ VÝNOSY	X	X	76	174
9. DAŇ Z PŘÍJMŮ Z BĚŽNÉ ČINNOSTI	X	X	-5 176	1 288
<b>16. VÝSLEDEK HOSPODAŘENÍ V BĚŽNÉM ÚČETNÍM OBDOBÍ</b>	<b>X</b>	<b>X</b>	<b>-21 493</b>	<b>-22 417</b>

#### PŘEHLED O ZMĚNÁCH VLASTNÍHO KAPITÁLU

	Základní kapitál	Ostatní kapitálové fondy	Výsledek hospodaření	Celkem
<b>ZŮSTATEK K 31/12/2018</b>	<b>160 000</b>	<b>72 937</b>	<b>-69 278</b>	<b>163 659</b>
ZISK/ZTRÁTA V BĚŽNÉM ÚČETNÍM OBDOBÍ	0	0	-22 417	-22 417
PŘÍPLATEK AKCIONÁŘŮ	0	25 000	0	25 000
<b>ZŮSTATEK K 31/12/2019</b>	<b>160 000</b>	<b>97 937</b>	<b>-91 695</b>	<b>166 242</b>
ZISK/ZTRÁTA V BĚŽNÉM ÚČETNÍM OBDOBÍ	0	0	-21 493	-21 493
PŘÍPLATEK AKCIONÁŘŮ	0	40 000	0	40 000
<b>ZŮSTATEK K 31/12/2020</b>	<b>160 000</b>	<b>137 937</b>	<b>-113 188</b>	<b>184 749</b>

## 2. Obecný obsah

### a) Charakteristika

Název společnosti:	Pillow pojišťovna, a. s. (dále jen „společnost“ či „pojišťovna“)
Právní forma:	akciová společnost
Sídlo společnosti:	Líbalova 2348/1, 149 00 Praha 4
IČO:	042 57 111
Datum zápisu:	21. července 2015
Obchodní rejstřík:	Městský soud v Praze, oddíl B, vl. 20807
Telefon:	+420 734 524 734
E-mail:	info@mypillow.cz
www:	www.mypillow.cz
Základní kapitál:	160 mil. Kč, splaceno 100%

### b) Předmět podnikání

Předmětem podnikání společnosti je pojišťovací činnost ve smyslu § 3 odst. 1 písm. f) zákona o pojišťovnictví, v rozsahu pojistných odvětví neživotních pojištění uvedených v části B přílohy č. 1 bodu 1, 2, 3, 8, 9, 10, 13 a 18 k zákonu o pojišťovnictví.

K 31. prosinci 2020 provozovala společnost pojišťovací činnost v rozsahu pojistných odvětví uvedených v části B přílohy č. 1 bodu 1, 3, 8, 9, 10 a 13; odvětví uvedené v bodě 2 a 18 bude pokryto pojistnými produkty, které společnost obecně nazývá polštáři a plánuje je vytvořit v následujících měsících.

Činnost společnosti nebyla omezena ani pozastavena ze strany České národní banky.

c) Členové představenstva a dozorčí rady k 31.12.2020

**Představenstvo**

**Předseda**      **RNDr. Jakub Strnad Ph.D.**

Ve funkci od: 24. dubna 2019

Vzdělání: Matematicko – fyzikální fakulta Univerzity Karlovy v Praze

Praxe: Allianz pojišťovna a.s.; Allianz penzijní společnost a.s.; Česká podnikatelská pojišťovna a.s., Kooperativa pojišťovna, a.s., Vienna Insurance Group; Česká kancelář pojistitelů; Česká pojišťovna a.s.

**Člen**            **Bc. Marcel Beno**

Ve funkci od: 31. října 2019

Vzdělání: Matematicko – fyzikální fakulta Univerzity Karlovy v Praze

Praxe: Allianz pojišťovna, a.s.; Partners Financial Services, a.s.

**Člen**            **Mgr. Martin Podávka**

Ve funkci od: 31. října 2019

Vzdělání: Matematicko – fyzikální fakulta Univerzity Karlovy v Praze

Praxe: NN Životní pojišťovna N.V.; Allianz pojišťovna, a.s.; Allianz penzijní společnost a.s.; Partners Financial Services, a.s.

Společnost zastupuje společně vždy předseda představenstva společně s jedním členem představenstva.

## Dozorčí rada

**Předseda** **MgA. Martin Hudeček**

Ve funkci od: 16. června 2020

Vzdělání: Ekonomicko – správní fakulta Masarykovy univerzity v Brně  
Akademie múzických umění v Praze

Praxe: RSJ Investments investiční společnost a.s., Česká asociace pojišťoven, Kooperativa pojišťovna, a.s., Vienna Insurance Group

**Člen** **Ing. Matěj Kumstýř**

Ve funkci od: 16. června 2020

Vzdělání: Fakulta Financí a účetnictví VŠE v Praze

Praxe: RSJ Investments investiční společnost a.s., Pioneer investiční společnost a.s.,

**Člen** **RNDr. Petr Zapletal**

Ve funkci od: 16. června 2020

Vzdělání: Matematicko-fyzikální fakulta UK v Praze

Praxe: Pojišťovna české spořitelny a.s., Kooperativa pojišťovna a.s., Investiční společnost České spořitelny a.s., Česká spořitelna a.s., Credit Suisse Asset Management investiční společnost a.s.

**Předseda** **Mgr. Dušan Šenkypil**

Ve funkci od: 31. října 2019

Ve funkci do: 16. června 2020

Vzdělání: Masarykova univerzita

Praxe: IBIS Information Systems a.s., ePojisteni.cz s.r.o., Xacti, LLC

**Člen** **Ing. Petr Borkovec**

Ve funkci od: 31. října 2019

Ve funkci do: 16. června 2020

Vzdělání: Mendelova zemědělská a lesnická univerzita v Brně – ekonomika a management

Praxe: Partners Financial Services, a.s., OVB Allfinanz, a.s., Mendelova zemědělská a lesnická univerzita v Brně, JME, a.s., British Council, Brno Investment Group s.r.o.,

**Člen** **RNDr. Zuzana Kepková**

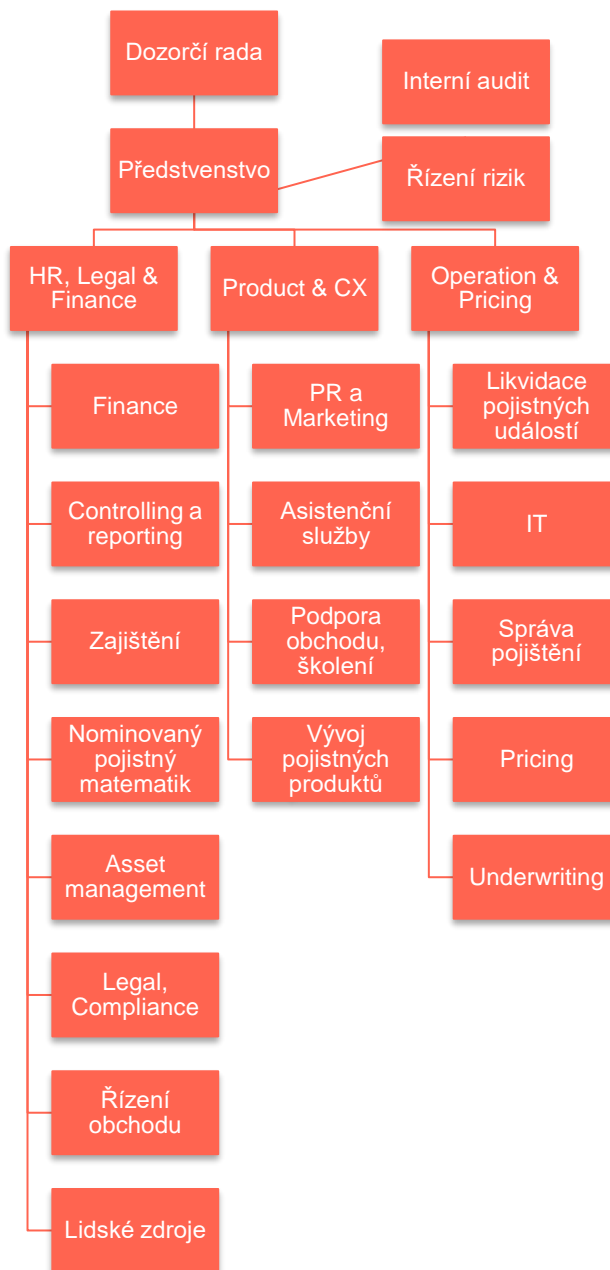
Ve funkci od: 1. května 2016

Ve funkci do: 16. června 2020

Vzdělání: Matematicko-fyzikální fakulta UK v Praze

Praxe: AXA pojišťovna a.s., KPMG ČR Audit s.r.o., Allianz pojišťovna, a.s., NN Životní pojišťovna N.V., pobočka pro Českou republiku, Kooperativa pojišťovna a.s.

d) Organizační struktura společnosti



Společnost nemá žádnou organizační složku v zahraničí.

#### e) Akcionářská struktura

Kvalifikované podíly k 31/12/2020

Simply Fair Insurance a.s.

Sídlo: Líbalova 2348/1, 149 00 Praha 4

IČO: 08020400

Podíl na hlasovacích právech: 100,00%

Předmět podnikání: Správa vlastního majetku

#### f) Významné skutečnosti

##### **Doplnění kapitálu společnosti**

S ohledem na posílení finanční stability pojišťovny, rozhodl jediný akcionář společnosti dne 23. července a 6. října 2020 o poskytnutí příplatků k základnímu kapitálu v celkové výši 40 000 tis. Kč. Celkový příplatek k základnímu kapitálu tak na konci roku 2020 činil 135 000 tis. Kč (2019: 95 000 tis. Kč).

##### **Změna v akcionářské struktuře společnosti**

Dne 16. 6. 2020 došlo k podpisu smluv o prodeji všech akcií Simply Fair Insurance a.s. (dále jen „SFI“) v držení současných akcionářů ze skupiny Pale Fire Capital a Partners Financial Services a části akcií v držení Jakuba Strnada ve prospěch RSJ PE SICAV a.s., jednající na účet podfondu RSJ Insurtech podfond. Tato transakce podléhá schválení dozorčích orgánů a dokončena by měla být v průběhu roku 2021. V případě jejího schválení by se ovládajícími osobami SFI stali:

- RSJ PE SICAV a.s., jednající na účet podfondu RSJ Insurtech podfond, Podíl na vlastnictví: 78,6%
- Jakub Strnad, nar. 9.2.1975, bytem: Žitná 172, 251 01 Dobřejovice, Podíl na vlastnictví SFI: 20,0 %
- Podíl na vlastnictví SFI ve výši 1,4% by byl držen zbylými členy představenstva Pillow pojišťovny, a.s.

V souladu s ustanovím §38 vyhlášky 502/2002 Sb. je účetní závěrka společnosti zahrnuta do konsolidované účetní závěrky společnosti Simply Fair Insurance a.s.

### 3. Právní poměry

Ke dni sestavení účetní závěrky jsou veškeré právní poměry společnosti v souladu se zákonem č. 277/2009 Sb., o pojišťovnictví, ve znění pozdějších předpisů (dále jen „zákon o pojišťovnictví“), se zákonem č. 89/2012 Sb., občanský zákoník, se zákonem č. 170/2018 Sb., o distribuci pojištění a zajištění, ve znění pozdějších předpisů, se zákonem č. 168/1999 Sb., o pojištění odpovědnosti za újmu způsobenou provozem vozidla, ve znění pozdějších předpisů (dále jen „zákon o pojištění odpovědnosti z provozu vozidla“), včetně příslušných prováděcích vyhlášek a s dalšími platnými právními předpisy.

## 4. Východiska pro přípravu účetní závěrky

Při vedení účetnictví a sestavování účetní závěrky společnost postupovala v souladu se zákonem č. 563/1991 Sb., o účetnictví, ve znění pozdějších předpisů, vyhláškou č. 502/2002 Sb., kterou se provádějí některá ustanovení zákona č. 563/1991 Sb., o účetnictví, ve znění pozdějších předpisů, pro účetní jednotky, které jsou pojišťovnamí (dále jen „vyhláška 502/2002 Sb.“), českými účetními standardy pro účetní jednotky, které účtují podle vyhlášky 502/2002 Sb., ve znění pozdějších předpisů a dalšími souvisejícími předpisy.

Pro účely vykazování, oceňování a zveřejňování informací v příloze v účetní závěrce o cenných papírech, podílech a derivátech a o operacích s nimi použila účetní jednotka ustanovení vyhlášky č. 501/2002 Sb., kterou se provádějí některá ustanovení zákona č. 563/1991 Sb., o účetnictví, ve znění pozdějších předpisů, pro účetní jednotky, které jsou bankami a jinými finančními institucemi, ve znění účinném k 31. prosinci 2017.

Účetnictví společnosti je vedeno tak, aby účetní závěrka sestavená na jeho základě podávala věrný a poctivý obraz předmětu účetnictví a finanční situace společnosti.

Účetní závěrka vychází z předpokladu, že účetní jednotka bude nepřetržitě pokračovat ve své činnosti a že u ní nenastává žádná skutečnost, která by ji omezovala nebo ji zabraňovala v této činnosti pokračovat i v dohledné budoucnosti.

Všechny uvedené údaje jsou v tisících Kč (tis. Kč), není-li uvedeno jinak.

Tato účetní závěrka je nekonsolidovaná.



## 5. Důležité účetní metody

### a) Dlouhodobý hmotný a nehmotný majetek

Dlouhodobý hmotný a nehmotný majetek je evidován v pořizovací ceně a odpisován rovnoměrně po odhadovanou dobu životnosti.

Dlouhodobý hmotný majetek v pořizovací ceně do 40 000 Kč a dlouhodobý nehmotný majetek v pořizovací ceně do 60 000 Kč je účtován do nákladů v účetním období, ve kterém byl pořízen. Roční odpisová sazba účetních odpisů vychází z předpokládané doby používání hmotného a nehmotného majetku.

Společnost stanovila následující plán účetních odpisů podle skupin majetku:

#### DLOUHODOBÝ MAJETEK

	Metoda	Odpisová sazba v %
ZŘIZOVACÍ VÝDAJE	Rovnoměrná	20,00
SOFTWARE	Rovnoměrná	10,00
SOFTWARE LICENCE	Rovnoměrná	20,00
INVENTÁŘ	Rovnoměrná	33,33

Plán účetních odpisů byl v roce 2020 společností revidován. Na základě této revize došlo k provedení mimořádných účetních odpisů a vyřazení některých položek softwaru.

### b) Investice

#### Cenné papíry nespádající do klasifikace Podíly

Cenné papíry jsou účtovány k okamžiku pořízení v pořizovací ceně.

Pořizovací cenou se rozumí cena, za kterou byl cenný papír pořízen, včetně nakoupeného alikvótního úrokového výnosu a přímých nákladů souvisejících s jeho pořízením.

Úrokovým výnosem se:

- u kuponových dluhových cenných papírů rozumí nabíhající kupon stanovený v emisních podmínkách a nabíhající rozdíl mezi jmenovitou hodnotou a čistou pořizovací cenou, označovaný jako prémie nebo diskont. Čistou pořizovací cenou se rozumí pořizovací cena kuponového dluhopisu snížená o naběhlý kupon k okamžiku pořízení cenného papíru,
- u bezkuponových dluhopisů a směnek rozumí nabíhající rozdíl mezi jmenovitou hodnotou a pořizovací cenou.

Cenné papíry jsou k rozvahovému dni přeceněny na reálnou hodnotu s výjimkou dluhopisů držených do splatnosti a dluhopisů neurčených k obchodování.

Cenné papíry, o kterých je účtováno v aktivech a které nejsou považovány za účasti s rozhodujícím nebo podstatným vlivem, se pro účely následného ocenění člení na cenné papíry oceňované reálnou hodnotou proti účtům nákladů nebo výnosů, cenné papíry realizovatelné, cenné papíry držené do splatnosti a dluhopisy neurčené k obchodování.

Cenné papíry oceňované reálnou hodnotou proti účtům nákladů nebo výnosů musí splňovat jednu z následujících podmínek:

- cenný papír je klasifikován k obchodování
- cenný papír je při prvotním zaúčtování účetní jednotkou označen za cenný papír oceňovaný reálnou hodnotou.

Realizovatelným cenným papírem se rozumí cenný papír, který je finančním aktivem a pojišťovna se rozhodne jej takto klasifikovat, a který není klasifikován jako cenný papír oceňovaný reálnou hodnotou proti účtům nákladů nebo výnosů, ani cenný papír držený do splatnosti a ani dluhový cenný papír neurčený k obchodování.

Reálnou hodnotou se rozumí tržní hodnota, která je vyhlášena na tuzemské či zahraniční burze nebo na jiném veřejném (organizovaném) trhu. Společnost používá tržní hodnotu, která je vyhlášena k okamžiku ne pozdějšímu, než je datum účetní závěrky (rozvahový den), a nejvíce se blížícímu tomuto datu. Není-li tržní hodnota k dispozici nebo tato nedostatečně vyjadřuje reálnou hodnotu, je reálná hodnota stanovena metodou kvalifikovaného odhadu, případně na základě obecně uznávaných oceňovacích modelů, pokud tyto oceňovací modely zajišťují přijatelný odhad tržní hodnoty.

Změna reálné hodnoty cenných papírů oceňovaných reálnou hodnotou proti účtům nákladů nebo výnosů se účtuje výsledkově. Změna reálné hodnoty cenných papírů realizovatelných se účtuje proti účtům vlastního kapitálu v rámci položky „Oceňovací rozdíly“ v „Ostatních kapitálových fondech“. Kurzové rozdíly u realizovatelných cenných papírů jsou součástí přecenění na reálnou hodnotu.

Společnost vykazuje dluhopisy držené do splatnosti a dluhopisy neurčené k obchodování k rozvahovému dni v naběhlé (amortizované) hodnotě. Cenné papíry držené do splatnosti mohou být pouze dluhové cenné papíry, které má účetní jednotka zřejmý úmysl a schopnost držet do splatnosti.

Naběhlou (amortizovanou) hodnotou se rozumí cena použitá při prvotním zachycení v účetnictví (pořizovací cena) zvýšená o naběhlé příslušenství.

Pokud jsou cenné papíry denominovány v cizí měně, je jejich hodnota přepočtena na českou měnu aktuálním kurzem vyhlášeným ČNB a kurzový rozdíl se stává součástí přecenění reálnou hodnotou.

### **Depozita u finančních institucí**

Depozita u finančních institucí jsou k okamžiku pořízení a k rozvahovému dni oceňovány v pořizovací ceně zvýšené nebo snížené o úrokové výnosy nebo náklady. V příloze účetní závěrky je za reálnou hodnotu těchto depozit považována jejich účetní hodnota.

### **Investice v podnikatelských seskupeních (Podíly)**

Podílem v ovládaných osobách se rozumí účast v podniku třetí osoby, ve kterém má společnost rozhodující vliv a dále se v této položce uvádějí i ostatní případy, kdy je pojišťovna ovládající osobou. Rozhodujícím vlivem se rozumí schopnost pojišťovny řídit finanční a operativní politiku jiné společnosti, a tak dosahovat prospěchu z jejich aktivit.

Rozhodující vliv pojišťovna vykonává vždy, když splňuje alespoň jednu z následujících podmínek:

- a) je většinovým společníkem, nebo
- b) disponuje většinou hlasovacích práv na základě dohody uzavřené s jiným společníkem nebo společníky, nebo
- c) může prosadit jmenování nebo volbu nebo odvolání většiny osob, které jsou statutárním orgánem nebo jeho členem, anebo většiny osob, které jsou členy dozorčího orgánu právnické osoby, jejímž je společníkem.

Účastí s podstatným vlivem se rozumí účast v přidružené společnosti, která není dceřinou společností a v níž pojišťovna vykonává podstatný (významný) vliv. Podstatným vlivem se rozumí schopnost pojišťovny podílet se na finanční a operativní politice jiné společnosti, ale bez schopnosti vykonávat rozhodující vliv. Podstatný vliv společnost vykonává, když má přímý nebo nepřímý podíl nejméně 20 % na základním kapitálu nebo hlasovacích právech v jiné společnosti, pokud v této společnosti nevykonává rozhodující vliv nebo pokud zřetelně neprokáže, že podstatný vliv není schopna vykonávat. Při menším než 20% podílu se podstatný vliv nepředpokládá, pokud není zřetelné, že existuje.

Podíly jsou k okamžiku pořízení a k rozvahovému dni oceňovány v pořizovací ceně. Pořizovací cenou se rozumí cena, za níž byl podíl pořízen, včetně přímých nákladů souvisejících s jeho pořízením. Stejně jako pro ostatní položky aktiv společnost k rozvahovému dni provádí test na potenciální snížení hodnoty podílů.

### **Deriváty**

Derivát je finanční nástroj, který splňuje následující podmínky:

- a) jeho reálná hodnota se mění v závislosti na změně úrokové sazby, ceny cenného papíru, ceny komodity, měnového kurzu, cenového indexu, na úvěrovém hodnocení (ratingu) nebo indexu, resp. v závislosti na jiné proměnné (tzv. podkladovém aktivu),
- b) ve srovnání s ostatními typy kontraktů, v nichž je založena podobná reakce na změny tržních podmínek, vyžaduje malou nebo nevyžaduje žádnou počáteční investici,
- c) bude vypořádán v budoucnosti, přičemž doba sjednání obchodu do jeho vypořádání je u něho delší než u spotové operace.

Deriváty jsou vykázány v rozvaze v reálné hodnotě. Reálná hodnota finančních derivátů se stanovuje jako současná hodnota očekávaných peněžních toků plynoucích z těchto derivátů. Pro stanovení současné hodnoty jsou použity parametry zjištěné na aktivním trhu jako devizové kurzy, úrokové sazby pro dané splatnosti na základě výnosové křivky, atd. Dále se pro stanovení reálné hodnoty používají na trhu obvykle akceptované modely.

### **Ostatní deriváty – Deriváty určené k obchodování**

Finanční deriváty, které nespĺňují požadavky na aplikaci zajišťovacího účetnictví nebo u kterých se společnost rozhodla zajišťovací účetnictví neaplikovat, jsou vykazovány v reálných hodnotách a zisky (ztráty) ze změny reálných hodnot jsou promítnuty výsledkově.

#### **c) Opravné položky**

Opravné položky jsou vytvářeny k pohledávkám a ostatním aktivům s výjimkou investic vykazovaných v reálné hodnotě. Opravné položky vyjadřují přechodný pokles hodnoty jednotlivých aktiv. Jeho výše je stanovena na základě odborného posouzení rizik provedeného vedením společnosti. Tvorba a použití opravných položek k pohledávkám z operací přímého pojištění a zajištění je vykázána v položkách Ostatní technické náklady, očištěné o zajištění a Ostatní technické výnosy, očištěné o zajištění.

Opravné položky k pojistníkům stanoví společnost na základě analýzy jejich návratnosti. Opravné položky jsou tvořeny jednak paušálně na základě věkové struktury pohledávek a dále zohledňují riziko neplacení pro některé individuální případy.

Opravné položky k dluhopisům drženým do splatnosti se účtují pouze v případě, že existuje riziko spojené s nesplácením jmenovité hodnoty dluhopisu, výnosů z dluhopisu nebo obojího.

#### **d) Trvalé nebo dlouhodobé snížení hodnoty aktiv**

Společnost provádí k rozvahovému dni test trvalého nebo dlouhodobého snížení hodnoty aktiv, která nejsou přeceňována na reálnou hodnotu, a aktiv, která přeceňována jsou, ale změna reálné hodnoty je účtována rozvahově. Případně zjištěné trvalé nebo dlouhodobé snížení hodnoty daného aktiva by bylo promítnuto výsledkově.

#### **e) Časové rozlišení pořizovacích nákladů na pojistné smlouvy**

Časově rozlišené pořizovací náklady na pojistné smlouvy zahrnují část nákladů vzniklých při uzavírání pojistných smluv v průběhu běžného účetního období, která se vztahuje k výnosům následujících účetních období. Ke konci účetního období společnost posuzuje přiměřenost výše časově rozlišených pořizovacích nákladů, a to na základě testu postačitelnosti pojistného.

Částka časově rozlišených pořizovacích nákladů na pojistné smlouvy vychází z celkové výše interních a externích (provizních) nákladů na pořízení pojistných smluv vzniklých v běžném účetním období. Interní náklady jsou časově rozlišené na očekávanou dobu trvání smluv sjednaných v daném období a u externích nákladů na dobu po kterou se provizí ručí.

#### f) Daň z příjmů

Daň z příjmů za dané období se skládá ze splatné daně a ze změny stavu v odložené dani. Splatná daň zahrnuje daň vypočtenou z daňového základu s použitím daňové sazby platné v běžném roce a veškeré doměrky a vratky za minulá období.

Odložená daň vychází z veškerých dočasných rozdílů mezi účetní a daňovou hodnotou aktiv a pasiv, případně dalších dočasných rozdílů (daňová ztráta), s použitím očekávané daňové sazby platné pro období, ve kterém budou daňový závazek nebo pohledávka uplatněny.

O odložené daňové pohledávce se účtuje pouze v případě, kdy neexistuje pochybnost o jejím dalším daňovém uplatnění v následujících účetních obdobích.

#### g) Rezerva na nezasloužené pojistné

Výše rezervy na nezasloužené pojistné odpovídá části předepsaného pojistného, která časově souvisí s následujícím nebo s pozdějším účetním obdobím, a stanoví se jako souhrn těchto částí pojistného vypočítaný podle jednotlivých pojistných smluv za použití metody "pro rata temporis".

#### h) Rezerva na pojistná plnění nevyřízených pojistných událostí

Rezervy na pojistná plnění nevyřízených pojistných událostí jsou tvořeny ve výši předpokládaných nákladů na pojistné události:

- a) hlášené do konce běžného účetního období, ale v běžném účetním období nezlívidované (RBNS),
- b) do konce běžného účetního období vzniklé, ale nenahlášené (IBNR).

Výše rezervy na pojistná plnění nevyřízených pojistných událostí vyplývající z pojistných událostí hlášených do konce účetního období je stanovena jako souhrn rezerv vypočítaných pro jednotlivé pojistné události.

Společnost stanovila výši rezervy IBNR na základě zohlednění plánovaného škodního procenta, skutečné hodnoty škod včetně RBNS rezerv a očekávaného zpoždění v případě hlášení nastalých škod. Došlo k rozdělení modelu na tvorbu IBNR rezervy pro zákonné pojištění odpovědnosti z provozu motorových vozidel, havarijního pojištění a ostatní pojištění. Pro pojištění odpovědnosti z provozu motorových vozidel a pro havarijní pojištění model již pracuje s historickými daty společnosti.

Rezerva na pojistná plnění nevyřízených pojistných událostí zahrnuje rovněž odhad veškerých souvisejících externích a interních nákladů na likvidaci pojistných událostí.

Společnost neprovádí diskontování nebo odpočty u rezervy na pojistná plnění nevyřízených pojistných událostí.

Přestože představenstvo společnosti považuje výši rezerv na pojistná plnění nevyřízených pojistných událostí za věrně zobrazenou na základě informací, které jsou k datu sestavení účetní závěrky k dispozici, konečná výše závazků se může lišit v důsledku následných událostí nebo nově zjištěných skutečností, které mohou mít za následek významné změny konečných hodnot. Změny ve výši rezerv se zohledňují v účetní závěrce toho období, ve kterém jsou zjištěny. Použité postupy a metody odhadů jsou pravidelně prověřovány.

#### i) Rezerva na bonusy a slevy

Do konce roku 2019 byla rezerva na bonusy a slevy tvořena v souladu se smluvními podmínkami produktů nabízených pod původní značkou společnosti - První klubové pojišťovny, v závislosti na dosaženém výsledku z pojišťovací činnosti, který byl rozdělován mezi pojistníky, kteří neměli v daném kalendářním roce pojistnou událost a společnost v poměru 75%/25%. Rezervu na bonusy a slevy na konci roku 2020 tvoří nevyčerpaný zůstatek této rezervy.

S ohledem na nový obchodní model společnosti k nové tvorbě rezervy na bonusy a slevy v roce 2020 nedošlo.

#### **j) Hodnota zajištění na pojistně technických rezervách**

Společnost vykazuje v pasivech pojistně technické rezervy v jejich čisté výši, tj. po zohlednění hodnoty zajištění. Výše tohoto podílu je stanovena na základě ustanovení příslušných zajišťovacích smluv, způsobů zúčtování se zajistiteli a dále s přihlédnutím k principu opatrnosti.

Společnost vykazuje hodnotu zajištění na rezervě na nezasloužené pojistné a na rezervě na pojistná plnění nevyřízených pojistných událostí. Zajistitelé se nepodílejí na dalších pojistně technických rezervách.

#### **k) Rezervy**

Rezervy jsou určeny k pokrytí závazků nebo nákladů, které jsou jasně definovány a jejichž vznik je pravděpodobný nebo jistý, ale nejistá je jejich výše nebo okamžik, ke kterému vzniknou.

#### **l) Předepsané pojistné**

Předepsané hrubé pojistné zahrnuje veškeré částky splatné podle pojistných smluv během účetního období, nezávisle na skutečnosti, zda se tyto částky vztahují zcela nebo zčásti k pozdějším účetním obdobím. Předepsané pojistné zahrnuje veškeré pojistné ze smluv, jejichž počátek spadá do vykazovaného účetního období.

V průběhu roku u nově uzavíraných pojistných smluv společnost účtuje o předepsaném pojistném v okamžiku jeho úhrady, který je zároveň okamžikem vzniku pojistné smlouvy, tak jak je stanoveno v podmínkách pojistných smluv. Na přelomu kalendářního roku společnost účtuje dohadně i o předepsaném pojistném u smluv, jejich počátek spadá do vykazovaného účetního období, ale k úhradě došlo až v období následujícím.

#### **m) Náklady na pojistná plnění**

Náklady na pojistná plnění se účtují ve výši částek uskutečněných výplat pojistného plnění z titulu zlikvidovaných pojistných událostí a dále zahrnují externí a interní náklady pojišťovny spojené s likvidací pojistných událostí. Náklady na pojistná plnění se snižují o regresy, inkasa a jiné obdobné nároky pojišťovny.

O nákladech na pojistná plnění se účtuje v okamžiku ukončení likvidace pojistné události a stanovení výše plnění.

#### **n) Pořizovací náklady na pojistné smlouvy**

Pořizovací náklady na pojistné smlouvy zahrnují všechny přímé a nepřímé náklady vzniklé v souvislosti s uzavíráním pojistných smluv. Nepřímé náklady jsou do položky pořizovacích nákladů přiřazeny za použití alokačního klíče, který společnost každoročně aktualizuje.

#### **o) Náklady a výnosy z investic**

Náklady a výnosy z investic jsou účtovány na netechnickém účtu.

#### **p) Fond zábrany škod**

Na základě novely zákona č. 168/1999 Sb., o pojištění odpovědnosti z provozu vozidla, která nabyla účinnosti dne 1. ledna 2014, je pojišťovna povinna dle § 23a odst. 2 odvádět do fondu zábrany škod nejméně 3 % z ročního přijatého pojistného z pojištění odpovědnosti za každý kalendářní rok.

#### q) Řízení rizik

V souladu se Zákonem o pojišťovnictví č. 277/2009 Sb. společnost zajistila nastavení řídicího a kontrolního systému tak, aby pokrýval veškeré činnosti společnosti.

Řídicí a kontrolní systém společnosti je nastaven tak, aby umožňoval soustavné a systematické řízení rizik.

Společnost je vystavena pojistnému riziku přirozeně vyplývajícímu z upsaných pojistných smluv a dalším rizikům, zejména tržnímu, úvěrovému, operačnímu, likvidity a koncentrace.

Zásady a postupy pro řízení rizik jsou ucelené a propojené se zásadami a postupy pro udržování kapitálu ke krytí těchto rizik.

Za řízení rizik je ve společnosti zodpovědný Risk manager. Konečnou zodpovědnost za řízení rizik společnosti nese představenstvo společnosti.

#### **Pojistné riziko v neživotním pojištění**

Společnost je vystavena pojistnému riziku a riziku z upisování pojistných smluv v rámci poskytování produktů neživotního pojištění.

Pojistné riziko vyplývá z nejistoty týkající se období, frekvence a výše škod krytých pojistnými smlouvami.

Nejvýznamnější částí je riziko z nedostatečné výše technických rezerv, jakož i riziko plynoucí z výše pojistného. Výše pojistného se stanovuje na základě historických a tržních předpokladů, které se mohou lišit od skutečnosti. Na určení výše rezerv může mít významný vliv riziko trendu, riziko odhadu, změna předpokladů atd. K eliminaci rizika při stanovování dostatečné výše rezerv se používají testy přiměřenosti rezerv a analýza citlivosti na změny předpokladů.

K řízení pojistného rizika společnost využívá interní směrnice pro vývoj a oceňování produktů, stanovení výše technických rezerv, strategii zajištění a pravidla upisování.

#### *Koncentrace pojistného rizika*

Koncentrace pojistného rizika může existovat v případě, že určitá událost nebo série událostí může významně ovlivnit závazky společnosti. Koncentrace pojistného rizika pak určuje rozsah možného vlivu těchto událostí na výši závazků společnosti. Tato koncentrace může vzniknout z jedné pojistné smlouvy nebo malého počtu souvisejících smluv, a váže se k okolnostem, které byly důvodem vzniku významných závazků. Koncentrace pojistného rizika může vznikat z akumulace rizik v rámci několika individuálních skupin smluv, může nastat v případě vzniku málo frekventovaných událostí velkého rozsahu (např. živelní pohromy), jako i v případě vedení závažných soudních sporů, či v případě změny legislativy.

#### *Koncentrace z územního rizika*

Převážná část upisovaných rizik se nachází v České republice. Riziko, kterému je společnost vystavena, není z geografického hlediska významně koncentrované na jakoukoli skupinu pojištěných, co se týká sociálních, profesních nebo věkových kritérií.

#### **Tržní riziko**

Společnost je vystavena tržnímu riziku, a to investičnímu, které vyplývá z otevřených pozic v úrokových nástrojích, které jsou všechny vystaveny obecným a specifickým pohybům na trhu.

Hlavním rizikem je skutečnost, že výnosy z finančního majetku nebudou postačovat na financování závazků vyplývajících z pojistných smluv.

Tržní riziko je soustavně sledováno, měřeno a řízeno za použití Asset/Liability managementu (ALM). Základní technikou ALM je přizpůsobování splatnosti aktiv závazkům, které vyplývají z pojistných smluv.

### *Asset/Liability management (ALM)*

Základním cílem ALM je dosažení souladu ve struktuře aktiv a závazků, a to zejména z hlediska jejich splatnosti a úrokových sazeb. Smyslem je zabezpečit, aby aktiva permanentně generovala dostatečné cash flow nutné na krytí splatných závazků vůči klientům (včetně garantovaných výnosů) a zároveň umožňovala produkovat přiměřený zisk pro akcionáře.

Za tímto účelem se ve společnosti uskutečňuje pravidelný monitoring aktiv a závazků s vyústěním do kalkulace stavu ALM, která umožňuje sledovat a porovnávat strukturu aktiv a závazků z hlediska jejich splatnosti. Výstupy tohoto druhu jsou jedním z podkladů pro rozhodování o další alokaci finančních investic.

### *Úrokové riziko*

Společnost je vystavena úrokovému riziku v důsledku dopadů výkyvů aktuálních tržních úrokových sazeb. Reálná hodnota a výnosy z investic mohou v důsledku těchto změn růst, ale i klesat.

### *Riziko volatility cen*

Společnost je vystavena riziku volatility cen. Je to riziko, že se hodnota finančního nástroje bude měnit v důsledku změn tržních cen. Tyto změny mohou být způsobeny faktory specifickými pro jednotlivý nástroj nebo způsobeny jejich emitenty nebo faktory ovlivňujícími všechny nástroje obchodované na kapitálovém nebo peněžním trhu.

Společnost řídí své investice do akcií pomocí diverzifikace portfolia a stanovením a sledováním limitů pro investice.

### **Úvěrové riziko**

Společnost je vystavena úvěrovému riziku, které vyplývá z neschopnosti protistrany uhradit splatné částky v plné výši.

Hlavní oblasti, kde je společnost vystavena úvěrovému riziku:

- Hodnota zajištění na pojistných závazcích
- Dluh zajistitele, který se týká již vyplacené pojistné události
- Dlužné pojistné
- Riziko nesplacení jistiny nebo výnosů z finančních investic

Ke koncentraci úvěrového rizika dochází v případech skupin smluvních protistran, které mají obdobné ekonomické charakteristiky a jejichž schopnost plnit smluvní závazky je podobně ovlivňována změnami ekonomických či jiných podmínek.

Společnost dále stanovuje limity pro jednotlivé emitenty/protistrany podle jejich úvěrové kvality a pravidelně monitoruje jejich dodržování. Limity jsou pravidelně přehodnocovány.

Dlužné pojistné se průběžně sleduje a způsob tvorby opravných položek je popsán v bodě Opravné položky.

### **Operační riziko**

Operační riziko je riziko potenciální ztráty vyplývající z chybějících nebo nedostatečných interních procesů, lidských zdrojů a ze systémů nebo z jiných příčin, které mohou vzniknout jak v důsledku vnitřních tak vnějších událostí.

Společnost analyzuje tato rizika a navrhuje úpravy pracovních postupů a procesů s cílem eliminace událostí nesoucích ztrátu z titulu operačních rizik.

### **Riziko likvidity**

Společnost je vystavena denním požadavkům na likviditu, které vyplývají z pojistných plnění. Riziko likvidity je riziko, že hotovost na zaplacení závazků nemusí být k dispozici v čase splatnosti za přiměřené náklady.

Potřeba likvidity se nepřetržitě monitoruje za účelem zabezpečení potřebných zdrojů.

Společnost má k dispozici různé zdroje financování a v souladu s platnou legislativou drží dostatečnou část investic v likvidních finančních nástrojích.

**r) Změny a odchylky od účetních metod a postupů a opravy chyb minulých let**

V roce 2020 společnost neprovedla žádné opravy chyb minulých let. V roce 2020 nedošlo ani k žádné změně zvolených metod.



## 6. Doplnující údaje k rozvaze

### a) Dlouhodobý nehmotný majetek

#### DLOUHODOBÝ NEHMOTNÝ MAJETEK

	Zřizovací výdaje	Software	Celkem
POŘIZOVACÍ CENA K 1.1.2020	10 933	19 747	30 680
PŘÍRŮSTKY	0	1 877	1 877
VYŘAZENÍ	-10 933	-9 593	-20 526
<b>POŘIZOVACÍ CENA K 31.12.2020</b>	<b>0</b>	<b>12 031</b>	<b>12 031</b>
OPRÁVKY K 1.1.2020	9 657	6 369	16 026
ODPISY	1 276	7 683	8 959
ÚBYTKY OPRÁVEK	-10 933	- 9 593	-20 526
<b>OPRÁVKY K 31.12.2020</b>	<b>0</b>	<b>4 458</b>	<b>4 458</b>
ZŮSTATKOVÁ CENA K 1.1.2020	1 276	13 378	14 654
<b>ZŮSTATKOVÁ CENA K 31.12.2020</b>	<b>0</b>	<b>7 573</b>	<b>7 573</b>

### b) Investice v podnikatelských seskupeních

#### INVESTICE V PODNIKATELSÝCH SESKUPENÍCH

2020	Výše podílu	Účetní hodnota	Reálná hodnota	Výše vlastního kapitálu	Hospodářský výsledek	Příjem z podílu na zisku
PK EXTRA S.R.O. – sídlo Praha	100%	500	500	500	1	0
<b>CELKEM 2020</b>	<b>-</b>	<b>500</b>	<b>500</b>	<b>500</b>	<b>1</b>	<b>0</b>
<b>2019</b>						
PK EXTRA S.R.O. – sídlo Praha	100%	500	500	500	17	0
<b>CELKEM 2019</b>	<b>-</b>	<b>500</b>	<b>500</b>	<b>500</b>	<b>17</b>	<b>0</b>

## d) Investice

### Dluhové a majetkové cenné papíry oceňované reálnou hodnotou proti účtům nákladů a výnosů

#### DLUHOVÉ CENNÉ PAPIRY

	Reálná hodnota 2020	Požizovací cena 2020	Reálná hodnota 2019	Požizovací cena 2019
<b>VYDANÉ VLÁDNÍM SEKTOREM</b>				
KÓTOVANÉ NA BURZE V ČR	98 304	96 846	41 133	41 033
KÓTOVANÉ NA JINÉM TRHU CP	6 690	6 492	0	0
<b>VYDANÉ FINANČNÍMI INSTITUCEMI</b>				
KÓTOVANÉ NA BURZE V ČR	2 395	2 219	0	0
KÓTOVANÉ NA JINÉM TRHU CP	5 992	6 005	0	0
DEPOZITNÍ SMĚNKY	0	0	20 000	20 000
<b>VYDANÉ NEFINANČNÍMI INSTITUCEMI</b>				
KÓTOVANÉ NA BURZE V ČR	13 489	13 042	0	0
KÓTOVANÉ NA JINÉM TRHU CP	33 340	32 524	0	0
NEKÓTOVANÉ	21 916	21 297	16 535	16 000
<b>CELKEM</b>	<b>182 126</b>	<b>178 425</b>	<b>77 668</b>	<b>77 033</b>

#### MAJETKOVÉ CENNÉ PAPIRY

	Reálná hodnota 2020	Požizovací cena 2020	Reálná hodnota 2019	Požizovací cena 2019
<b>VYDANÉ FINANČNÍMI INSTITUCEMI</b>				
NEKÓTOVANÉ	25 287	23 234	0	0
<b>CELKEM</b>	<b>25 287</b>	<b>23 234</b>	<b>0</b>	<b>0</b>

### Depozita u finančních institucí

#### DEPOZITA U FINANČNÍCH INSTITUCÍ

	Účetní hodnota 2020	Reálná hodnota 2020	Účetní hodnota 2019	Reálná hodnota 2019
SPLATNÉ DO 1 ROKU	0	0	78 909	78 909
<b>CELKEM</b>	<b>0</b>	<b>0</b>	<b>78 909</b>	<b>78 909</b>

### Ostatní investice – Deriváty

**OSTATNÍ INVESTICE - DERIVÁTY**

Pevné termínované kontrakty s kladnou reálnou hodnotou	Nominální hodnota 2020	Reálná hodnota 2020	Nominální hodnota 2019	Reálná hodnota 2019
MĚNOVÉ SWAPY	36 658	136	0	0
<b>CELKEM</b>	<b>36 658</b>	<b>136</b>	<b>0</b>	<b>0</b>

Pevné termínované kontrakty se zápornou reálnou hodnotou	Nominální hodnota 2020	Reálná hodnota 2020	Nominální hodnota 2019	Reálná hodnota 2019
MĚNOVÉ SWAPY	12 787	-63	0	0
<b>CELKEM</b>	<b>12 787</b>	<b>-63</b>	<b>0</b>	<b>0</b>

**Měnová struktura investic**
**MĚNOVÁ STRUKTURA INVESTIC**

Měna	Dluhové cenné papíry s proměnlivým výnosem		Dluhové cenné papíry s pevným výnosem		Dluhové cenné papíry s diskontem		Majetkové cenné papíry		Ostatní investice Deriváty	
	2020	2019	2020	2019	2020	2019	2020	2019	2020	2019
CZK	56 471	0	44 178	77 668	33 442	0	20 656	0	0	0
EUR	25 468	0	20 504	0	0	0	0	0	8	0
USD	2 063	0	0	0	0	0	4 631	0	64	0
<b>CELKEM</b>	<b>84 002</b>	<b>0</b>	<b>64 682</b>	<b>77 668</b>	<b>33 442</b>	<b>0</b>	<b>25 287</b>	<b>0</b>	<b>73</b>	<b>0</b>

**e) Pohledávky**
**POHLEDÁVKY**

31. prosince 2020	Pojistníci	Ostatní pohledávky	Celkem
VE SPLATNOSTI	614	7 985	8 599
PO SPLATNOSTI	956	0	956
<b>CELKEM</b>	<b>1 570</b>	<b>7 985</b>	<b>9 555</b>

31. prosince 2019	Pojistníci	Ostatní pohledávky	Celkem
VE SPLATNOSTI	8	2 859	2 867
PO SPLATNOSTI	0	0	0
<b>CELKEM</b>	<b>8</b>	<b>2 859</b>	<b>2 867</b>

Většina pohledávek za pojistníky vykázaných k 31. prosinci 2020 jako po splatnosti byla k datu vydání této účetní závěrky uhrazena.

K 31. prosinci 2020 a 2019 společnost neevidovala žádné pohledávky z běžného obchodního styku.

Ostatní pohledávky zahrnují k 31. prosinci 2020 zejména odloženou daňovou pohledávku ve výši 7 264 tis. Kč (2 088 tis. Kč k 31. prosinci 2019), viz bod 7. i).

f) Ostatní aktiva

**Dlouhodobý hmotný majetek**

**DLOUHODOBÝ HMOTNÝ MAJETEK**

	Auto	Celkem
POŘIZOVACÍ CENA K 1.1.2020	616	616
PŘÍRŮSTKY	0	0
ÚBYTKY	0	0
POŘIZOVACÍ CENA K 31.12.2020	616	616
OPRÁVKY K 1.1.2020	10	10
ODPISY	123	123
ÚBYTKY OPRÁVEK	0	0
OPRÁVKY K 31.12.2020	133	133
ZŮSTATKOVÁ CENA K 1.1.2020	606	606
ZŮSTATKOVÁ CENA K 31.12.2020	483	483

**Přechodné účty aktiv**

**PŘECHODNÉ ÚČTY AKTIV**

	2020	2019
PŘECHODNÉ ÚČTY AKTIV	14 465	7 625
ODLOŽENÉ POŘIZOVACÍ NÁKLADY NA POJISTNÉ SMLOUVY	13 373	6 786
OSTATNÍ PŘECHODNÉ ÚČTY AKTIV	1 092	839

## g) Vlastní kapitál

### Základní kapitál

K 31. prosinci 2020 zahrnoval základní kapitál společnosti tyto akcie:

#### AKCIE

---

Nominální hodnota (Kč)	Počet (ks)	ISIN	Druh	Podoba/forma
16 000	10 000	CZ0008044757	kmenové	zaknihované/na jméno

K 31. prosinci 2020 i 2019 bylo splaceno 100% základního kapitálu, tj. 160 mil. Kč.

Výše základního kapitálu společnosti je v souladu s požadavky zákona o pojišťovnictví, s ohledem na pojistná odvětví, ve kterých společnost oprávněně podniká.

### Vlastní akcie

K 31. prosinci 2020 společnost nevlastnila žádné vlastní akcie.

### Ostatní kapitálové fondy

#### OSTATNÍ KAPITÁLOVÉ FONDY

---

	2020	2019
PŘÍPLATEK K ZÁKLADNÍMU KAPITÁLU	135 000	95 000
OSTATNÍ KAPITÁLOVÉ FONDY	2 937	2 937
<b>CELKEM</b>	<b>137 937</b>	<b>97 937</b>

Položka ostatní kapitálové fondy výši 2 937 tis. Kč je tvořena úrokovými výnosy, sníženými o částku bankovních poplatků, z prostředků složených na bankovním účtu po dobu běhu licenčního řízení v roce 2014 - 2015.

## h) Technické rezervy

### TECHNICKÉ REZERVY

Hrubá výše	31/12/2020	31/12/2019
REZERVA NA NEZASLOUŽENÉ POJISTNÉ	44 615	16 648
REZERVA NA POJISTNÁ PLNĚNÍ NEVYŘÍZENÝCH POJISTNÝCH UDÁLOSTÍ	23 101	12 497
RBNS	12 159	7 928
IBNR	10 942	4 569
REZERVA NA BONUSY A SLEVY	1 430	3 028

Hodnota zajištění na technických rezervách činila k 31. prosinci 2020 – 25 702 tis. Kč (2019 – 14 231 tis. Kč).

Rozdíl mezi výší rezervy na pojistná plnění nevyřízených pojistných událostí vytvořené k 31. prosinci 2019, platbami v průběhu roku 2020 (které se týkaly pojistných událostí zohledněných v této rezervě) a zbytkovou výší této rezervy k 31. prosinci 2020 představuje výsledek likvidace pojistných událostí (run-off).

Run-off nezahrnuje rezervu na pojistná plnění nevyřízených pojistných událostí produktu CESTA ve výši 211 tis. Kč (2019: 193 tis. Kč).

Hrubá výše run-off je uvedena v následující tabulce:

	Rezervy na PP k 31/12/2019	Vyplaceno v 2020	Rezervy na PP k 31/12/2020	Run-off	Run-off %
PŘÍMÉ POJIŠTĚNÍ					
HAVARIJNÍ POJIŠTĚNÍ	2 639	1 333	824	482	18%
POJIŠTĚNÍ MAJETKU	950	96	233	621	65%
POJIŠTĚNÍ ODPOVĚDNOSTI	208	33	69	107	51%
ODPOVĚDNOSTI Z PROVOZU VOZIDLA	8 383	3 710	2 289	2 383	28%
POJIŠTĚNÍ ÚRAZU	106	100	309	-303	-285%
<b>CELKEM</b>	<b>12 286</b>	<b>5 272</b>	<b>3 724</b>	<b>3 290</b>	<b>27%</b>

## i) Rezervy

K 31. prosinci 2020 ani k 31. prosinci 2019 společnost netvořila žádné netechnické rezervy.

## j) Závazky

### ZÁVAZKY

31. prosince 2020	Pojistníci	Ostatní závazky z přímého pojištění	Závazky z operací zajištění	Ostatní závazky	Celkem
VE SPLATNOSTI	2 829	844	3 709	5 056	12 438
<b>CELKEM</b>	<b>2 829</b>	<b>844</b>	<b>3 709</b>	<b>5 056</b>	<b>12 438</b>
<b>31. prosince 2019</b>					
VE SPLATNOSTI	304	466	2 116	4 174	7 060
<b>CELKEM</b>	<b>304</b>	<b>466</b>	<b>2 116</b>	<b>4 174</b>	<b>7 060</b>

### OSTATNÍ ZÁVAZKY

tis. Kč	31/12/2020	31/12/2019
ZÁVAZKY ZA ZAMĚSTNANCI	666	621
ZÁVAZKY ZE SOCIÁLNÍHO A ZDRAVOTNÍHO POJIŠTĚNÍ	417	374
ZÁVAZKY ZA DODAVATELI	1 587	2 800
OSTATNÍ	2 386	379
<b>OSTATNÍ ZÁVAZKY CELKEM</b>	<b>5 056</b>	<b>4 174</b>

Na konci roku 2020 jsou součástí položky Ostatní zejména závazky vůči České kanceláři pojistitelů z titulu úhrady příspěvku do Garančního fondu a Fondu zábrany škod v celkové výši 2 174 tis. Kč (2019: 137 tis.Kč).

Žádné ze závazků společnosti nejsou po splatnosti.

### Dlouhodobé závazky

K 31. prosinci 2020, ani k 31. prosinci 2019, nenevidovala společnost žádné závazky se zbytkovou dobou splatnosti přesahující pět let.

## k) Přechodné účty pasiv

### PŘECHODNÉ ÚČTY PASIV

	2020	2019
VÝDAJE PŘÍŠTÍCH OBDOBÍ A VÝNOSY PŘÍŠTÍCH OBDOBÍ	9 043	462
DOHADNÉ POLOŽKY PASIVNÍ	6 270	2 211
<b>CELKEM</b>	<b>15 313</b>	<b>2 673</b>



Nárůst položky výdaje a výnosy příštích období je způsobena zohledněním provize zajišťitelům, která bude hrazena v následujícím roce (k 31. prosinci 2020: 6 307 tis. Kč, k 31. prosinci 2019: 0 tis. Kč) a nárůstem položky dopředu přijatého pojistného (k 31. prosinci 2020: 2 736 tis. Kč, k 31. prosinci 2019: 258 tis. Kč).

Meziroční nárůst dohadné položky pasivní v sobě zahrnuje zejména dohadně stanovenou výši objemových provizí (k 31. prosinci 2020: 2 205 tis. Kč, k 31. prosinci 2019: 0 tis. Kč) a závazku vyplývajícího z XL zajištění (k 31. prosinci 2020: 1 652 tis. Kč, k 31. prosinci 2019: 0 tis. Kč).

#### l) Pohledávky a závazky vůči podnikům ve skupině

##### ZÁVAZKY VŮČI PODNIKŮM VE SKUPINĚ

Partners Financial Services, a.s.	2020	2019
KRÁTKODOBÉ	0	1 832
DLOUHODOBÉ	0	0
<b>CELKEM</b>	<b>0</b>	<b>1 832</b>

K 31. prosinci 2020, ani k 31. prosinci 2019 společnost neevidovala žádné pohledávky za podniky ve skupině.

V průběhu účetního období 2019 byly účtovány náklady společnosti Partners Financial Services, a.s. ve výši 1 976 tis. Kč z titulu přefakturace nákupu vybavení, služeb a mzdových nákladů.

V průběhu účetního období 2019 (od 1.1.2019 do 31.10.2019) byly účtovány náklady společnosti AIS Software, a.s. ve výši 2 190 tis. z titulu nákupu služeb v oblasti správy informačních systémů ve skupině.

Všechny významné transakce se příbuznými osobami byly uskutečнены za běžných tržních podmínek.

#### m) Závazky kryté věcným zajištěním a poskytnuté záruky

K 31. prosinci 2020, ani k 31. prosinci 2019, společnost neevidovala žádné závazky kryté věcným zajištěním ani poskytnuté záruky.

## 7. Doplnující údaje k výkazu zisku a ztráty

### a) Neživotní pojištění

Přehled o neživotním pojištění v letech 2020 a 2019 je členěn podle následujících skupin pojištění:

#### NEŽIVOTNÍ POJIŠTĚNÍ

2020	Předepsané hrubé pojistné	Zasloužené hrubé pojistné	Náklady na pojistná plnění – hrubá výše	Provozní výdaje – hrubá výše	Výsledek ze zajištění
PŘÍMÉ POJIŠTĚNÍ					
ODPOVĚDNOSTI Z PROVOZU VOZIDLA	63 233	41 858	-30 271	-31 368	-1 682
HAVARIJNÍ POJIŠTĚNÍ	26 015	19 195	-14 939	-12 905	-782
POJIŠTĚNÍ MAJETKU	2 755	2 959	-629	-1 367	-1 693
POJIŠTĚNÍ ODPOVĚDNOSTI	818	847	-80	-406	-344
POJIŠTĚNÍ ÚRAZU	887	881	-515	-440	-59
CESTOVNÍ POJIŠTĚNÍ	0	1	139	0	-258
<b>CELKEM</b>	<b>93 708</b>	<b>65 741</b>	<b>-46 295</b>	<b>-46 486</b>	<b>-4 818</b>
2019					
2019	Předepsané hrubé pojistné	Zasloužené hrubé pojistné	Náklady na pojistná plnění – hrubá výše	Provozní výdaje – hrubá výše	Výsledek ze zajištění
PŘÍMÉ POJIŠTĚNÍ					
ODPOVĚDNOSTI Z PROVOZU VOZIDLA	18 411	15 336	-12 315	-15 728	1 152
HAVARIJNÍ POJIŠTĚNÍ	12 576	10 803	-7 616	-10 744	839
POJIŠTĚNÍ MAJETKU	3 133	2 861	-775	-2 677	-13
POJIŠTĚNÍ ODPOVĚDNOSTI	931	865	-215	-795	-125
POJIŠTĚNÍ ÚRAZU	922	890	-94	-788	-194
CESTOVNÍ POJIŠTĚNÍ	668	679	-108	-571	-271
<b>CELKEM</b>	<b>36 641</b>	<b>31 434</b>	<b>-21 123</b>	<b>-31 303</b>	<b>1 388</b>

Veškeré hrubé předepsané pojistné v roce 2020 i v roce 2019 vyplývalo z pojistných smluv uzavřených v České republice.

## b) Pojistné bonusy a slevy

V roce 2020 společnost poskytla na základě pojistných podmínek a pojistných smluv bonusy a slevy v celkové výši 2 343 tis. Kč (2019: 2 360 tis. Kč).

V roce 2020 členové společnosti poskytli ze svých členských korunových kont v rámci nově vzniklého projektu Pomáháme spolu přímé dary nadacím, se kterými společnost zahájila spolupráci, v celkové výši 9 tis. Kč (2019: 44 tis. Kč).

### REZERVA NA BONUSY A SLEVY

Hrubá výše	2020	2019
TVORBA	230	2 596
POUŽITÍ	1 824	2 547
ZMĚNA STAVU CELKEM	-1 598	49

## c) Provize a ostatní pořizovací náklady na pojistné smlouvy

V roce 2020 společnost výrazně rozšířila síť pojišťovacích zprostředkovatelů, se kterými spolupracuje (oproti roku 2019, kdy spolupracovala pouze se společností Partners Financial Services, a.s.). Poradcům byla za rok 2020 připsána provize za zprostředkování pojistných smluv v celkové výši 20 107 tis. Kč (2019: 280 tis. Kč).

V roce 2020 společnost vykázala ostatní pořizovací náklady na pojistné smlouvy v celkové výši 17 468 tis. Kč (2019: 14 583 tis. Kč).

## d) Správní režie

### SPRÁVNÍ REŽIE

	2020	2019
OSOBNÍ NÁKLADY	7 761	9 846
ODPISY A SPOTŘEBA DROBNÉHO HMOTNÉHO MAJETKU	4 573	2 787
IT SLUŽBY	1 774	1 803
OSTATNÍ EXPERTNÍ SLUŽBY	243	746
DATOVÉ A TELEKOMUNIKAČNÍ SLUŽBY	191	208
EXTERNÍ AUDIT	629	508
NÁJEMNÉ A SPOTŘEBA ENERGIÍ	814	509
OSTATNÍ	102	292
<b>CELKEM</b>	<b>16 087</b>	<b>16 699</b>

e) Ostatní technické náklady a výnosy

**OSTATNÍ TECHNICKÉ NÁKLADY/VÝNOSY**

---

	<b>2020</b>	<b>2019</b>
OSTATNÍ TECHNICKÉ NÁKLADY	3 758	2 255
OSTATNÍ TECHNICKÉ VÝNOSY	748	87
SALDO – NEŽIVOTNÍ POJIŠTĚNÍ	3 010	2 168

Na základě novely zákona č. 168/1999 Sb., o pojištění odpovědnosti z provozu vozidla, ve znění pozdějších předpisů, která nabyla účinnosti dne 1. ledna 2014, vykazuje společnost v ostatních technických nákladech na účtu neživotního pojištění odvod do fondu zábrany škod ve výši 1 773 tis. Kč (2019: 544 tis. Kč).

## f) Zaměstnanci a vedoucí pracovníci

Průměrný přepočtený počet zaměstnanců a vedoucích pracovníků a odměny:

### ZAMĚSTNANCI A VEDOUCÍ PRACOVNÍCI

2020	Průměrný přepočtený počet	Mzdové náklady	Sociální a zdravotní pojištění	Ostatní náklady
ZAMĚSTNANCI	11,82	7 385	2 013	231
VEDOUcí PRACOVNÍCI*	3	3 238	1 101	432
<b>CELKEM</b>	<b>14,82</b>	<b>10 623</b>	<b>3 114</b>	<b>663</b>
2019	Průměrný přepočtený počet	Mzdové náklady	Sociální a zdravotní pojištění	Ostatní náklady
ZAMĚSTNANCI	12,19	7 579	2 521	173
VEDOUcí PRACOVNÍCI*	3	2 306	784	649
<b>CELKEM</b>	<b>15,19</b>	<b>9 885</b>	<b>3 305</b>	<b>822</b>

\* V rámci položky Vedoucí pracovníci společnost vykazuje peněžité odměny výkonných členů představenstva a dozorčí rady z titulu výkonu jejich funkce v roce 2020/2019. Za účetní období 2020/2019 členům představenstva společnosti nebyly vyplaceny žádné nepeněžité odměny. V roce 2020/2019 nevznikly žádné penzijní závazky vůči bývalým členům představenstva a dozorčí rady společnosti.

Osobní náklady všech zaměstnanců jsou vykázány ve správní režii společnosti. V účetním období je pak část osobních nákladů alokována do pořizovacích nákladů na pojistné smlouvy a do nákladů na likvidaci pojistných událostí (2020: 2 741 tis. Kč, 2019: 4 166 tis. Kč).

Členům dozorčí rady společnosti byly za účetní období 2020 vyplaceny peněžní odměny ve výši: 130 tis. Kč (2019: 120 tis. Kč).

V roce 2020, ani v roce 2019, společnost nevykazovala žádné pohledávky vůči členům představenstva a dozorčí rady z titulu zápůjček nebo záloh.

### Odměna statutárním auditorům

Odměna statutárnímu auditorovi je obsažena ve správních nákladech společnosti a skládá se z následujících položek:

### ODMĚNA STATUTÁRNÍMU AUDITOROVI

	2020	2019
POVINNÝ AUDIT	629	508
<b>CELKEM</b>	<b>629</b>	<b>508</b>

### g) Výsledek netechnického účtu

Výsledek netechnického účtu činil zisk k 31. prosinci 2020 14 751 tis. Kč (k 31. prosinci 2019: zisk 1 160 tis. Kč).

### h) Ztráta před zdaněním

K 31. prosinci 2020 činila ztráta před zdaněním společnosti 26 669 tis. Kč (k 31. prosinci 2019: 21 129 tis. Kč).

### i) Daně

#### Daň z příjmů ve výkazu zisku a ztráty

##### DAŇ Z PŘÍJMŮ VE VÝKAZU ZISKU A ZTRÁTY

	2020	2019
ZMĚNA STAVU ODLOŽENÉ DAŇOVÉ POHLEDÁVKY	5 786	-1 320
ZMĚNA STAVU ODLOŽENÉHO DAŇOVÉHO ZÁVAZKU	-610	32
<b>DAŇ Z PŘÍJMŮ VE VÝKAZU ZISKU A ZTRÁTY</b>	<b>5 176</b>	<b>-1 288</b>

V roce 2020 i v roce 2019 se společnost, s ohledem na změnu obchodního plánu a se zohledněním principu opatrnosti, rozhodla vykázat odloženou daňovou pohledávku z titulu uplatnění daňové ztráty pouze ze ztráty vzniklé v roce 2020 a 2019 ve výši 100 % její hodnoty. Ztráta vzniklá v roce 2019 lze uplatnit do roku 2024, ztráta vzniklá v roce 2020 lze uplatnit do roku 2025. Výše nevykázané odložené daňové pohledávky činila v roce 2020 13 396 tis. Kč (2019: 15 113 tis. Kč).

Celková výše uplatnitelné daňové ztráty společnosti činila k 31. prosinci 2020 121 794 tis. Kč (2019: 100 386 tis. Kč).

#### Odložené daňové pohledávky a závazky

Vykázané odložené daňové pohledávky a závazky jsou následující:

##### DOČASNÉ ROZDÍLY

	2020	2019
DAŇOVÁ ZTRÁTA	9 745	3 960
<b>ODLOŽENÁ DAŇOVÁ POHLEDÁVKA</b>	<b>9 745</b>	<b>3 960</b>
DLOUHODOBÝ NEHMOTNÝ MAJETEK	-972	-1 872
ZDANĚNÍ TECHNICKÝCH REZERV	-1 509	0
<b>ODLOŽENÝ DAŇOVÝ ZÁVAZEK</b>	<b>-2 481</b>	<b>-1 872</b>
<b>ODLOŽENÁ DAŇOVÁ POHLEDÁVKA (+) / ZÁVAZEK (-)</b>	<b>7 264</b>	<b>2 088</b>

V souladu s účetními postupy společnosti byla pro výpočet odložené daně použita daňová sazba platná pro období, ve kterém bude daňový závazek uplatněn, tj. 19%.

Od 1. ledna 2020 vstoupil v účinnost nový zákon č. 364/2019 Sb., který upravuje zdanění technických rezerv. od roku 2020 jsou technické rezervy pro výpočet daně z příjmů definovány v souladu s evropskou směrnicí Solvency II.

## 8. Ostatní údaje

### a) Transakce nevykázané v rozvaze

K 31. prosinci 2020, ani k 31. prosinci 2019, společnost neevidovala žádné smlouvy a dohody, které nejsou zahrnuty v rozvaze a pro které jsou rizika a užítky s nimi spojená pro společnost významné.

### b) Možné budoucí závazky

K 31. prosinci 2020, ani k 31. prosinci 2019, si společnost nebyla vědoma žádných možných budoucích závazků.

### c) Členství v České kanceláři pojistitelů

Jako člen Kanceláře se společnost zavázala dle § 18 odst. 6 zákona o pojištění odpovědnosti z provozu vozidla ručit za závazky Kanceláře. Za tímto účelem společnost přispívá do garančního fondu.

V případě, že by některý člen Kanceláře nebyl schopen plnit své závazky vyplývající z povinně smluvního pojištění odpovědnosti z provozu vozidla z důvodů nesolventnosti, může společnosti vzniknout povinnost vložit do garančního fondu dodatečné příspěvky.

### d) Dopad pandemie COVID-19 v roce 2020

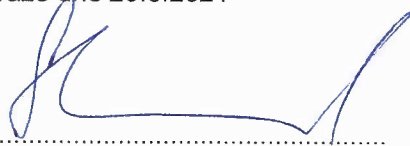
V souvislosti s pandemií onemocnění COVID-19 v roce 2020 společnost nezaznamenala žádná významná zvýšení rizik. V této souvislosti nedošlo k žádným dopadům na výši pojistných plnění ani technických rezerv. Naopak díky snížení mobility obyvatel společnost zaznamenala nižší počet pojistných událostí v oblasti pojištění motorových vozidel. Pandemie neměla dopad ani na kapitálovou pozici společnosti a to díky struktuře aktiv, upsaných rizik a celkovému vysoce digitalizovanému procesnímu nastavení společnosti.

Společnost v roce 2020 i 2021 pravidelně monitoruje možný dopad pandemie na rizika společnosti a průběžně se nadále věnuje zvyšování digitalizace procesů správy pojištění. Společnost nadále klade důraz na snížení kontaktů zaměstnanců na pracovišti a osobního kontaktu z klienty.

**a) Následné události**

K datu podpisu účetní závěrky k 31. prosinci 2020 nejsou společnosti známy žádné významné následné události, které by ovlivňovaly její činnost.

V Praze dne 29.3.2021



.....  
Jakub Strnad

Předseda představenstva



.....  
Martin Podávka

Člen představenstva