

Pillow pojišťovna, a. s.

Výroční zpráva společnosti k 31/12/2019

Úvodní slovo

Vážení klienti a příznivci, jsem velmi rád, že se po čtyřech letech činnosti podařilo udržet na tuzemském trhu koncept naprosto výjimečné pojišťovny. Proč výjimečné? Jsme a budeme ke svým klientům za každých okolností féroví, přistupujeme k nim vždy jako k sobě rovným a máme jeden velký sen, být svým klientům přítelem, který vždy rád pomůže!

Chceme být doopravdy jiní a odlišit se od tradičních pojišťoven, institucí, kde bývá klient často tím slabším. V roce 2019 jsme se rozhodli k velmi odvážnému kroku, kterým byla změna jména. Přenesli jsme naši značku do skutečně osobní roviny. Zvolili jsme si „polštář“, jako symbol příjemnosti, pohodlí, ale i ochrany, který zmírňuje náraz nečekaných situací, ale zároveň umí poskytnout finanční polštář, když je to nejvíc potřeba. Protože nám odvaha nechybí a všimli jsme si, že pojišťovnictví je trochu zastaralé ve své tradičnosti i v zahraničí, rozhodli jsme se pro anglický název, abychom mohli jednou šířit férové pojištění i za hranice naší země.

Zatímco tradiční pojišťovny nabízí pojistné produkty, my jsme se rozhodli všem našim pojištěním říkat polštáře. Mají-li vás skvěle ochránit, musí jich být docela dost, a proto, aby nezůstalo jen u slov, jsme si vyhrnuli rukávy, dali ruce k dílu a ještě před koncem roku jsme pro Vás ušili 11 zcela nových polštářů. Všechny ochrání Vaše auto tak, že bude doslova jako v peřince. Polštáře pro případ střetu se zvířetem, přírodní události, poškození skla Vašeho miláčka, ale dokonce i při jeho krádeži jsou u nás bez jakékoliv spoluúčasti.

Vsadili jsme na férovost, a proto se naše smlouva a podmínky neskládají z deseti dokumentů na sto stranách, ale vše je na jednom místě a desetkrát kratší. Někdo ve smlouvách háčky má, někdo usiluje, aby je tam neměl a my je tam mít nemůžeme, protože se tam prostě nevešly.

K tomu všemu jsme přibalili ještě jeden velikánský polštář, který chrání všechny naše klienty, a to je polštář férovosti: jeho obsahem je náš závazek se v následujících obdobích s klienty dělit o 50 % zisku nad naše pevně stanovené náklady.

Pro zvědavce poodkrýváme, jaké nové polštáře se u nás právě šijí a těmi jsou polštáře na vaši osobní ochranu před následky úrazů a nemocí, polštáře na pomoc při cestách a ochranu vašich domovů.

Všem našim klientům děkujeme za přízeň a těšíme se na společnou cestu při budování skutečně férové pojišťovny.

Jakub Strnad
zakladatel a předseda představenstva

Základní údaje o společnosti

Název společnosti:	Pillow pojišťovna, a. s.
Právní forma:	akciová společnost
Adresa společnosti:	Líbalova 2348/1, 149 00 Praha 4
IČ:	042 57 111
Datum zápisu:	21. července 2015
Obchodní rejstřík:	Městský soud v Praze, oddíl B, vl. 20807
Telefon:	+420 734 524 734
E-mail:	info@mypillow.cz
www:	www.mypillow.cz
Základní kapitál:	160 mil. Kč, splaceno 100 %

Činnost společnosti

Pillow pojišťovna, a. s. provozuje od 16. července 2015 činnost na základě povolení České národní banky k provozování pojišťovací činnosti ve smyslu § 3 odst. 1 písm. f) zákona o pojišťovnictví, v rozsahu pojistných odvětví neživotních pojištění uvedených v části B přílohy č. 1 bodu 1, 2, 3, 8, 9, 10, 13 a 18 k zákonu o pojišťovnictví.

K 31. prosinci 2019 provozovala společnost pojišťovací činnost v rozsahu pojistných odvětví uvedených v části B přílohy č. 1 bodu 1, 3, 8, 9, 10, 13 a 18; odvětví uvedené v bodě 2 bude pokryto pojistnými produkty, které společnost obecně nazývá polštáři a plánuje je vytvořit v následujících měsících.

Tato činnost nebyla ze strany České národní banky omezena ani pozastavena.

Členové orgánů společnosti

Představenstvo

Předseda **RNDr. Jakub Strnad Ph.D.**

Ve funkci od: 24. dubna 2019

Vzdělání: Matematicko – fyzikální fakulta Univerzity Karlovy v Praze

Praxe: Allianz pojišťovna a.s.; Allianz penzijní společnost a.s.; Česká podnikatelská pojišťovna a.s.,
Kooperativa pojišťovna, a.s., Vienna Insurance Group; Česká kancelář pojistitelů; Česká
pojišťovna a.s.

Člen **Bc. Marcel Beno**

Ve funkci od: 31. října 2019

Vzdělání: Matematicko – fyzikální fakulta Univerzity Karlovy v Praze

Praxe: Allianz pojišťovna, a.s.; Partners Financial Services, a.s.

Člen **Mgr. Martin Podávka**

Ve funkci od: 31. října 2019

Vzdělání: Matematicko – fyzikální fakulta Univerzity Karlovy v Praze

Praxe: Allianz pojišťovna, a.s.; Allianz penzijní společnost a.s.; NN Životní pojišťovna N.V.; Partners
Financial Services, a.s.

Předseda Ing. Marek Orawski, MBA

Ve funkci od: 21. července 2015

Ve funkci do: 31. října 2019

Vzdělání: SPŠ Rychnov nad Kněžnou, ekonomika, ceny a odhady motorových vozidel
Vysoká škola Báňská, se zaměřením na elektroenergetiku
Liverpool John Mores University, Anglie, zaměřením na ekonomiku a management

Praxe: Česká pojišťovna a.s., Kooperativa a.s., G6 consulting s.r.o.

Člen Ing. Lubomír Bušek, MBA

Ve funkci od: 21. července 2015

Ve funkci do: 31. října 2019

Vzdělání: ČVUT Praha
Rochester Institut of Technology, NY, USA

Praxe: Česká pojišťovna, a.s., Univerzální správa majetku a.s., VÚB Generali dochodková
správcovská společnost, a.s., Maxima pojišťovna, a.s.

Člen Ing. Iva Libíčková
Ve funkci od: 1. prosince 2016
Ve funkci do: 13. května 2019
Vzdělání: VŠE Praha
Praxe: Raiffeisen stavební spořitelna a.s., Hypo stavební spořitelna a.s., eBanka a.s., Expandia Finance a.s.

Společnost zastupuje společně vždy předseda představenstva společně s jedním členem představenstva.

Dozorčí rada

Předseda **Mgr. Dušan Šenkypf**

Ve funkci od: 31. října 2019

Vzdělání: Masarykova univerzita

Praxe: IBIS Information Systems a.s., ePojisteni.cz s.r.o., Xacti, LLC

Člen **Ing. Petr Borkovec**

Ve funkci od: 31. října 2019

Vzdělání: Mendelova zemědělská a lesnická univerzita v Brně – ekonomika a management

Praxe: Partners Financial Services, a.s., OVB Allfinanz, a.s., Mendelova zemědělská a lesnická univerzita v Brně, JME, a.s., British Council, Brno Investment Group s.r.o.,

Člen **RNDr. Zuzana Kepková**

Ve funkci od: 1. května 2016

Vzdělání: Matematicko-fyzikální fakulta UK v Praze

Praxe: AXA pojišťovna a.s., KPMG ČR Audit s.r.o., Allianz pojišťovna, a.s., NN Životní pojišťovna N.V., pobočka pro Českou republiku, Kooperativa pojišťovna a.s.

Předseda Ing. Jan Vyhnálek

Ve funkci od: 21. července 2015

Ve funkci do: 1. dubna 2019

Vzdělání: VŠE Praha – fakulta financí a účetnictví

Praxe: RSJ a.s., RSJ Investments SICAV a.s.

Člen Ing. Jiří Divoký

Ve funkci od: 21. července 2015

Ve funkci do: 31. října 2019

Vzdělání: VŠE Praha – fakulta podnikohospodářská

The Association of Chartered Certified Accountants – Management accounting

Praxe: KPMG Česká republika Audit, s.r.o., FP majetková a.s., RSJ Private Equity investiční fond s proměnným základním kapitálem, a.s.

Předseda MgA. Martin Hudeček

Ve funkci od: 2. dubna 2019

Ve funkci do: 31. října 2019

Vzdělání: Ekonomicko – správní fakulta Masarykovy univerzity v Brně

Akademie múzických umění v Praze

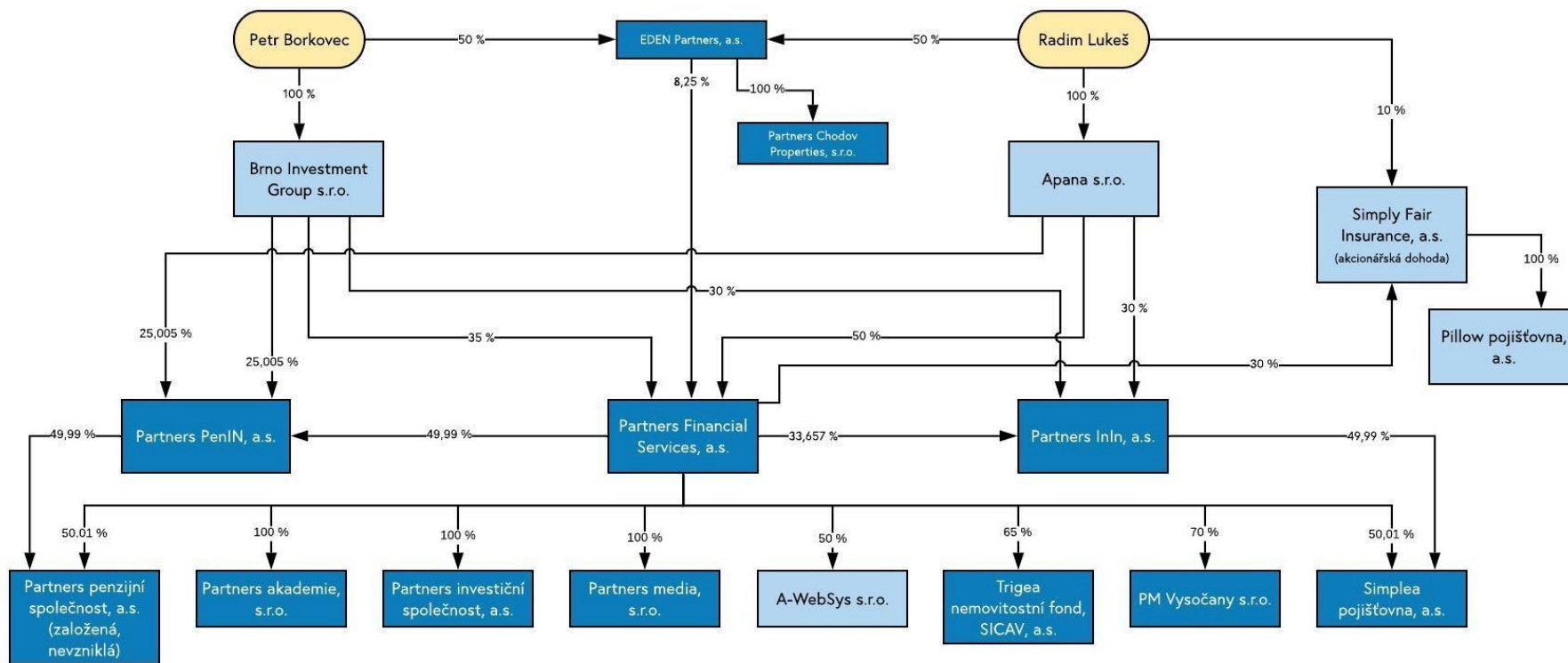
Praxe: RSJ Investments investiční společnost a.s., Česká asociace pojišťoven, Kooperativa pojišťovna, a.s., Vienna Insurance Group

Struktura skupiny

Společnost měla k 31. prosinci 2019 jediného akcionáře, kterým je společnost Simply Fair Insurance a.s. a je součástí finanční skupiny Partners:

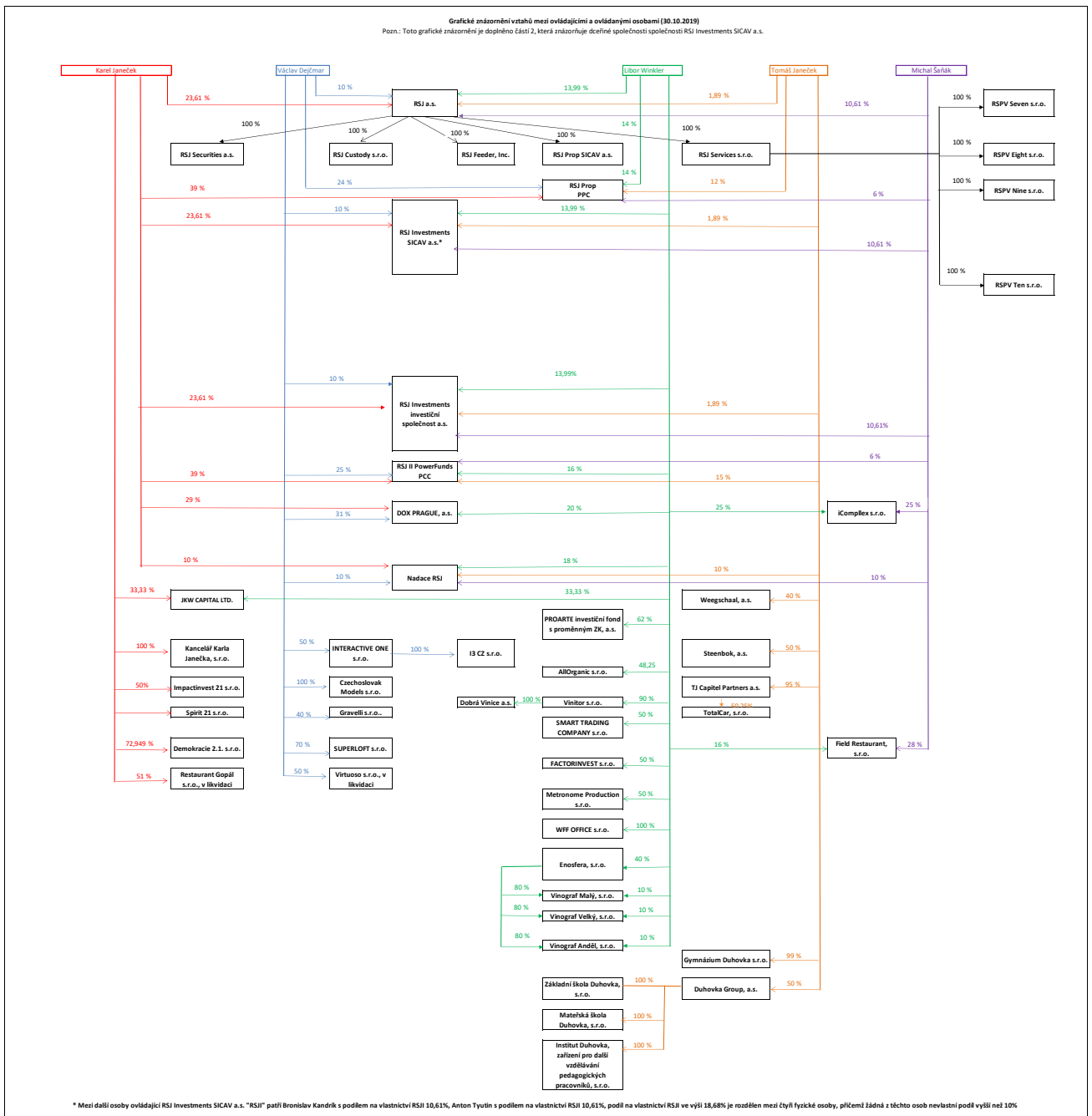
Finanční skupina Partners

stav k 31.12.2019

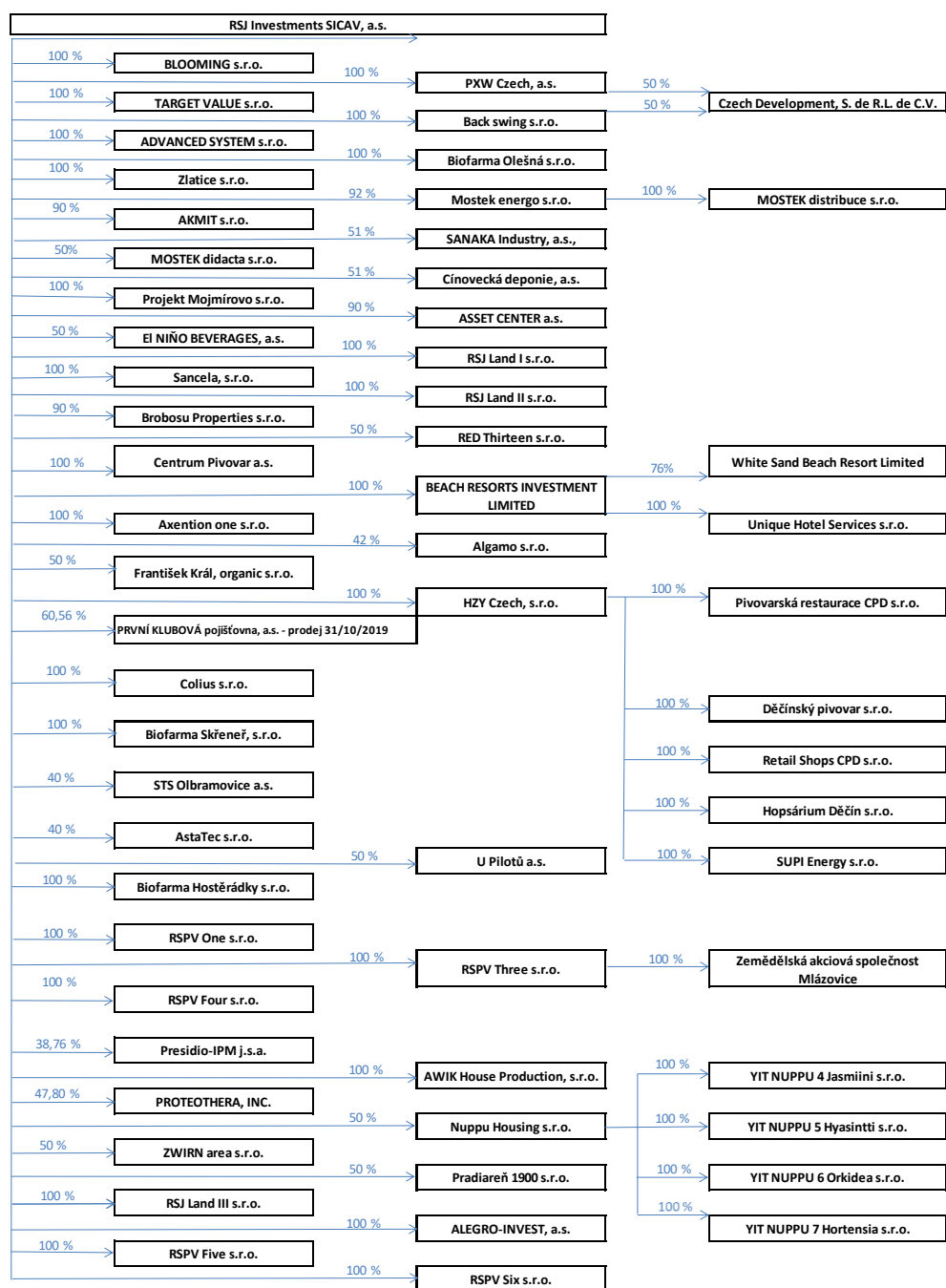


- fyzické osoby - ovládající
- právnická osoba - ovládaná stejnými ovládajícími osobami
- právnická osoba - ovládaná stejnými ovládajícími osobami, ve které je uplatňováno jednotné řízení

Do 31. října 2019 byla společnost součástí skupiny RSJ, jejíž struktura je znázorněna na následujících schématech:



Grafické znázornění dceřných společností společnosti RSJ Investments SICAV, a.s. (31.10.2019)



Zpráva vedení společnosti

Vývoj pojistného trhu v roce 2019

Celkový předpis smluvního pojistného dle metodiky České asociace pojišťoven vychází dle předběžných údajů za rok 2019 ve výši 136,7 mld. Kč. Neživotní pojištění za rok 2019 rostlo rychleji než životní pojištění a dosáhlo předepsaného pojistného 91,6 mld. Kč.

- Předpis smluvního pojistného 136,72 miliard korun
- Celkový růst trhu o 5,7 %, v roce 2018 o 4,8 %
- Neživotní pojištění rostlo o 7,3 %, životní pojištění o 2,6 %

Povinné ručení v roce 2019 posílilo o 8,3 %, havarijní pojištění o 10,1 %. Počet pojištěných vozidel v databázi České kanceláře pojistitelů vzrostl v roce 2019 z 8 141 406 vozidel na 8 387 070 vozidel, tedy o 3,0 %. Podobně jako v předchozích letech, i nadále pokračoval růst výše průměrné vyplacené škody:

- průměrná škoda na majetku z povinného ručení 45 tis. Kč,
- průměrná újma na zdraví z povinného ručení 400 tis. Kč,
- průměrná škoda na majetku z havarijního pojištění 28 tis. Kč.

Cíle a strategie pro rok 2020

Pro rok 2020 má Pillow pojišťovna, a.s. tyto základní cíle:

- navázat obchodní spolupráci s pojišťovacími zprostředkovateli v ČR a zahájit úspěšnou akceleraci svého růstu na tuzemském trhu pojištění,
- rozšířit svoji nabídku služeb o zbrusu nové pojištění chránící před následky úrazů a nemocí, pojištění majetku a odpovědnosti občanů a cestovní pojištění,
- vyvinout klientsky přívětivé digitální prostředí na správu všech nabízených druhů pojištění ve formě webového portálu a aplikací pro obě hlavní mobilní platformy (Android a Apple).

Hlavní ukazatele společnosti

HLAVNÍ UKAZATELE SPOLEČNOSTI

tis.Kč/ks	31/12/2019	31/12/2018
BILANČNÍ SUMA	193 918	185 583
VLASTNÍ KAPITÁL	166 243	163 660
PŘEDEPSANÉ HRUBÉ POJISTNÉ	36 641	22 304
POČET UZAVŘENÝCH POJISTNÝCH SMLUV	14 293	7 414
CELKOVÁ VÝŠE TECHNICKÝCH REZERV NETTO	17 942	12 737

Produktové portfolio

Důležitým okamžikem v roce 2019 byl 26. listopad. Ve stejném okamžiku, kdy došlo k přejmenování pojišťovny, došlo ke změně produktové nabídky. Nabídka původních produktů byla ukončena a bude postupně nahrazena novou produktovou řadou pod značkou Pillow. Dříve uzavřené smlouvy zůstávají beze změny v pojistném kmeni pojišťovny.

Produkty nabízené pod původní značkou PRVNÍ KLUBOVÉ pojišťovny:

- **DOMOV**
Pojištění budov a domácností s možností uzavřít i pojištění odpovědnosti vlastníka budov, odpovědnosti z občanského života i odpovědnosti vůči zaměstnavateli
- **AUTO**
Pojištění vozidel do 3,5t v rozsahu pojištění odpovědnosti z provozu vozidla, havarijního pojištění, úrazu a asistenčních služeb
- **ÚRAZ**
Pojištění úrazu v rozsahu smrt, trvalé následky a denní odškodné
- **CESTA**
Cestovní pojištění krátkodobých pobytů zahrnující nejen léčebné výlohy v zahraničí a pojištění odpovědnosti za škodu

Nová produktová řada Pillow pojišťovny jako první produkt zahrnuje pojištění vozidel. Mezi jeho základní odlišnosti od běžných produktů na trhu patří:

- Žádné předdefinované balíčky, volitelné polštáře dle konkrétních potřeb,
- Automatické určení ceny osobního vozidla bez rizika podpojištění,
- Všechny havarijní polštáře bez omezení limitem, vždy na obvyklou cenu vozu,
- Férová cena pojištění dle počtu najetých kilometrů,
- Prohlídka vozidla pomocí mobilní aplikace šetřící čas i peníze.

Distribuce

Mezi základní principy Pillow pojišťovny patří respektování rozhodnutí klienta, kde a jakým způsobem chce pojistnou smlouvu uzavřít. Všechny nově vytvářené produkty bude možné sjednat přes internet, telefonicky nebo pomocí nezávislých pojišťovacích zprostředkovatelů.

Při startu nového produktu pojištění vozidel (prosinec 2019) bylo možné v rámci pilotního projektu uzavřít pojištění telefonicky pomocí klientského servisu pojišťovny a přes jednu zprostředkovatelskou společnost.

V roce 2020 budeme pokračovat v uzavírání distribučních smluv s dalšími partnery a ve zpřístupnění našich produktů v jejich interních poradenských SW. Zároveň bude spuštěna možnost sjednání nově uváděných produktů i na webových stránkách pojistitele (www.mypillow.cz).

Zajistný program

Sjednaný zajistný program dává klientům a akcionářům Pillow pojišťovny záruku, že pojišťovna bude schopna vyplatit i velké škody a dostát všem svým závazkům. Zajistný program je umístěn u předních světových zajišťoven se sídlem v Německu, Švýcarsku a Irsku, s ratingem (dle agentury Standard & Poor's) A+ a vyšším. Vedoucím zajistitelem je společnost Hannover Re s ratingem AA-.

Program je kombinací proporčního a neproporčního zajištění. Proporční zajistná smlouva slouží pro krytí rizik z pojištění majetku, obecné odpovědnosti, odpovědnosti z provozu motorových vozidel, havarijního pojištění a úrazového pojištění.

Neproporční zajistná smlouva kryje pouze rizika z pojištění odpovědnosti z provozu motorových vozidel, a to v těch případech, kde by škody z tohoto pojištění svou velikostí překročily kapacitu proporční zajistné smlouvy. V souladu s platnou legislativou má tato zajistná smlouva neomezenou kapacitu pro krytí škod na zdraví.

Oblast lidských zdrojů

Pillow pojišťovna usiluje o zásadní inovaci pojištění směrem ke skutečným potřebám běžných zákazníků při zachování maximální efektivity své činnosti. V roce 2019 jsme významně posílili tým o zkušené odborníky, kteří mají potřebné zkušenosti, ale současně výrazný inovační potenciál. Zakládáme si na našem pracovním prostředí, proto do svého kruhu přijímáme kolegy vždy po pečlivém předchozím výběru a jsme hrdí, že vztahy v našem kolektivu se řídí maximální otevřeností jeden k druhému.

Zpětná vazba od zaměstnanců je pro nás stejně důležitá, jako zpětná vazba od našich klientů. V roce 2019 jsme zvýšili četnost setkání všech zaměstnanců, kdy hodnotíme aktuální vývoj a plánujeme další kroky rozvoje naší společnosti.

Obecně platí, že všechny zásadní úkoly, které naši pracovníci řeší, jsou průběžně diskutovány s vedením společnosti i ostatními zaměstnanci.

Interní tým průběžně doplňujeme vhodným outsourcingem tak, abychom mohli zaručit maximálně profesionální služby našim zákazníkům. Spolupracujeme např. se společnostmi AXA ASSISTANCE (likvidátor škod, asistenční služby), KLOBAL s.r.o. (likvidátor škod), AIS Software (technologický partner), TASTE (on-line marketing), AnFas (komunikační strategie), SLASH (PR) a RSJ (asset management).

Společenská odpovědnost

I v roce 2019 jsme umožnili našim klientům, aby část pojistného, kterou dostávají zpět, mohli darovat některé z charitativních organizací. Spolupracujeme s Kontem Bariéry Nadace Charty 77, Diakonií CB, Slezskou diakonií a Centrem pro ženy ROSA, ELIM Opava a Hospicem sv. Jiří. V roce 2020 v této spolupráci s neziskovými organizacemi budeme pokračovat.

Pillow je moderní nízkonákladová internetová pojišťovna. Distribuce produktů a komunikace s klienty probíhá téměř výhradně elektronicky, což nám umožňuje minimalizovat produkci tištěných dokumentů a šetřit tak životní prostředí.

Aktivity v oblasti výzkumu a vývoje

Společnost se v roce 2019 nevěnovala žádným aktivitám v oblasti výzkumu a vývoje

Zpráva dozorčí rady

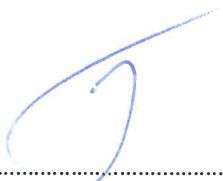
Dozorčí rada společnosti Pillow pojišťovna, a. s. (dále jen „společnost“) v roce 2019 dohlížela na práci představenstva i na výkon podnikatelské činnosti a prováděla svoji činnost v souladu s platnými právními předpisy, zejména zákonem č. 90/2012 Sb., o obchodních korporacích a družstvech, v platném znění.

Své povinnosti vykonávala dozorčí rada nejen jako celek, ale také jednotliví její členové dohlíželi na činnost představenstva i celé společnosti. Dozorčí rada přezkoumala všechny části řádné účetní závěrky společnosti ke dni 31. 12. 2019.

Při své činnosti vycházela dozorčí rada z předložených dokumentů, z informací, které získala při výkonu své činnosti, a z rozhodnutí valné hromady, která byla přijata v průběhu roku 2019 v rámci výkonu působnosti valné hromady. Z materiálů předložených dozorčí radě a z její kontrolní činnosti vyplývá, že účetnictví společnosti v roce 2019 je řádně vedeno v souladu se skutečností, že řádná účetní závěrka za rok 2019 byla vyhotovena v souladu s platnými právními předpisy a postupy účtování a podnikatelská činnost společnosti se prováděla v souladu s právními předpisy a stanovami společnosti.

Výše uvedená fakta vedla dozorčí radu k jednomyslnému usnesení schválit představenstvem předloženou roční účetní závěrku a výroční zprávu.

V Praze dne: 16.3. 2020



.....
Dušan Šenkypf

Předseda dozorčí rady



KPMG Česká republika Audit, s.r.o.

Pobřežní 1a
186 00 Praha 8
Česká republika
+420 222 123 111
www.kpmg.cz

Zpráva nezávislého auditora pro akcionáře společnosti Pillow pojišťovna, a.s.

Zpráva o auditu účetní závěrky

Výrok auditora

Provedli jsme audit přiložené účetní závěrky společnosti Pillow pojišťovna, a.s. (dále také „Společnost“) sestavené na základě českých účetních předpisů, která se skládá z rozvahy k 31. prosinci 2019, výkazu zisku a ztráty, přehledu o změnách vlastního kapitálu za rok končící 31. prosincem 2019 a přílohy v účetní závěrce, která obsahuje popis použitých podstatných účetních metod a další vysvětlující informace. Údaje o Společnosti jsou uvedeny v bodě 2 přílohy v této účetní závěrce.

Podle našeho názoru přiložená účetní závěrka podává věrný a poctivý obraz aktiv a pasiv Společnosti k 31. prosinci 2019 a nákladů a výnosů a výsledku jejího hospodaření za rok končící 31. prosincem 2019 v souladu s českými účetními předpisy.

Základ pro výrok

Audit jsme provedli v souladu se zákonem o auditorech, nařízením Evropského parlamentu a Rady (EU) č. 537/2014 a standardy Komory auditorů České republiky pro audit, kterými jsou mezinárodní standardy pro audit (ISA) případně doplněné a upravené souvisejícími aplikačními doložkami. Naše odpovědnost stanovená těmito předpisy je podrobněji popsána v oddílu Odpovědnost auditora za audit účetní závěrky. V souladu se zákonem o auditorech a Etickým kodexem přijatým Komorou auditorů České republiky jsme na Společnosti nezávislí a splnili jsme i další etické povinnosti vyplývající z uvedených předpisů. Domníváme se, že důkazní informace, které jsme shromáždili, poskytují dostatečný a vhodný základ pro vyjádření našeho výroku.

Hlavní záležitosti auditu

Hlavní záležitosti auditu jsou záležitosti, které byly podle našeho odborného úsudku při auditu účetní závěrky za běžné období nejvýznamnější. Těmito záležitostmi jsme se zabývali v kontextu auditu účetní závěrky jako celku a v souvislosti s utvářením názoru na tuto závěrku. Samostatný výrok k těmto záležitostem nevyjadřujeme.



Stanovení výše technických rezerv

K 31. prosinci 2019 Společnost vykazuje technické rezervy ve výši 32 173 tis. Kč.

Další informace jsou uvedeny v bodech 5.(g)-(i) a 6.(h) přílohy účetní závěrky Společnosti.

Hlavní záležitosti auditu	Jak byla daná záležitost auditu řešena
<p>Výše uvedenou oblast jsme stanovili jako hlavní záležitost auditu vzhledem k významnosti položky „Technické rezervy“ v rozvaze účetní závěrky a zároveň vzhledem k tomu, že Společnost stanovuje komplexní předpoklady a úsudky k odhadu výše této rezervy. Technické rezervy zahrnují rezervu na nezasloužené pojistné, rezervu na pojistná plnění a rezervu na bonusy a slevy.</p> <p>Rezerva na nezasloužené pojistné se vytváří z části předepsaného pojistného, která se vztahuje k následujícím účetním obdobím za použití metody „pro rata temporis“.</p> <p>Rezerva na pojistná plnění nevyřízených pojistných událostí je určena ke krytí závazků z pojistných událostí:</p> <ul style="list-style-type: none">– v běžném účetním období vzniklých a hlášených, ale v tomto období nezlikvidovaných („RBNS“)– v běžném účetním období vzniklých, ale v tomto období nehlášených („IBNR“). <p>Rezerva RBNS je ovlivněna posouzením nejistých budoucích událostí. Rezerva IBNR je předmětem komplexních pojistně-matematických výpočtů. Její stanovení vychází z úsudků Společnosti ohledně použité metody, rozdělení dat do homogenních skupin a očekávaného škodního poměru. Předmětem našeho auditu je rovněž posouzení kompletnosti a přesnosti použitých vstupních dat.</p> <p>Rezerva na bonusy a slevy je tvořena</p>	<p>V rámci řešení uvedené záležitosti auditu jsme provedli především následující postupy:</p> <p>Vyhodnotili jsme metodiku a předpoklady, které Společnost používá pro stanovení výše rezerv, na základě standardních postupů na trhu v kontextu velikosti pojišťovny a posoudili případné změny od předchozího roku.</p> <p>Stanovili jsme vlastní odhad rezervy na nezasloužené pojistné na základě výše hrubého předepsaného pojistného a pojistné doby pro jednotlivé pojistné smlouvy.</p> <p>Odsouhlasili jsme použitá vstupní data pro výpočet škodních rezerv na jejich zdroj a dále jsme je porovnávali s daty získanými z účetnictví.</p> <p>Posoudili jsme, zda klíčové předpoklady použité Společností ohledně škodní frekvence jsou v souladu s tržními daty.</p> <p>Na vzorku hlášených, ale nezlikvidovaných pojistných událostí jsme vyhodnotili oprávněnost a výši zaúčtované rezervy („RBNS“) na základě informací zjištěných o konkrétních škodách.</p> <p>Pro významná odvětví jsme provedli analýzu správnosti výpočtu rezervy na pojistné události nehlášené, ale v daném období vzniklé („IBNR“) s použitím dříve testovaných předpokladů.</p> <p>Posoudili jsme oprávněnost a adekvátnost rezervy na pojistná plnění</p>

<p>podle předem daného postupu dle smluvních podmínek a případně navýšena dle rozhodnutí vedení Společnosti.</p>	<p>na základě analýzy výsledku likvidace pojistných událostí. Dále jsme také porovnali škodní poměry pojistného portfolia se škodními poměry pojistného trhu.</p> <p>Pro výši rezervy na bonusy a slevy jsme stanovili naše očekávání na základě postupu určeného smluvními podmínkami a rozhodnutí přijatého vedením Společnosti.</p> <p>Posoudili jsme rovněž dostatečnost údajů ohledně technických rezerv zveřejněných Společností v příloze účetní závěrky vzhledem k požadavkům účetní legislativy.</p>
--	---

Ostatní informace

Ostatními informacemi jsou v souladu s § 2 písm. b) zákona o auditorech informace uvedené ve výroční zprávě mimo účetní závěrku a naši zprávu auditora. Za ostatní informace odpovídá statutární orgán Společnosti.

Náš výrok k účetní závěrce se k ostatním informacím nevztahuje. Přesto je však součástí našich povinností souvisejících s auditem účetní závěrky seznámení se s ostatními informacemi a posouzení, zda ostatní informace nejsou ve významném (materiálním) nesouladu s účetní závěrkou či s našimi znalostmi o účetní jednotce získanými během auditu účetní závěrky nebo zda se jinak tyto informace nejeví jako významně (materiálně) nesprávné. Také posuzujeme, zda ostatní informace byly ve všech významných (materiálních) ohledech vypracovány v souladu s příslušnými právními předpisy. Tímto posouzením se rozumí, zda ostatní informace splňují požadavky právních předpisů na formální náležitosti a postup vypracování ostatních informací v kontextu významnosti (materiality), tj. zda případné nedodržení uvedených požadavků by bylo způsobilé ovlivnit úsudek činěný na základě ostatních informací.

Na základě provedených postupů, do míry, již dokážeme posoudit, uvádíme, že

- ostatní informace, které popisují skutečnosti, jež jsou též předmětem zobrazení v účetní závěrce, jsou ve všech významných (materiálních) ohledech v souladu s účetní závěrkou a
- ostatní informace byly vypracovány v souladu s právními předpisy.

Dále jsme povinni uvést, zda na základě poznatků a povědomí o Společnosti, k nimž jsme dospěli při provádění auditu, ostatní informace neobsahují významné (materiální) věcné nesprávnosti. V rámci uvedených postupů jsme v obdržovaných ostatních informacích žádné významné (materiální) věcné nesprávnosti nezjistili.

Odpovědnost statutárního orgánu a dozorčí rady Společnosti za účetní závěrku

Statutární orgán Společnosti odpovídá za sestavení účetní závěrky podávající věrný a poctivý obraz v souladu s českými účetními předpisy a za takový vnitřní kontrolní systém, který považuje za nezbytný pro sestavení účetní závěrky tak, aby neobsahovala významné (materiální) nesprávnosti způsobené podvodem nebo chybou.

Při sestavování účetní závěrky je statutární orgán Společnosti povinen posoudit, zda je Společnost schopna nepřetržitě trvat, a pokud je to relevantní, popsat v příloze v účetní závěrce záležitosti týkající se jejího nepřetržitého trvání a použití předpokladu nepřetržitého trvání při sestavení účetní závěrky, s výjimkou případů, kdy statutární orgán plánuje zrušení Společnosti nebo ukončení její činnosti, resp. kdy nemá jinou reálnou možnost, než tak učinit.

Za dohled nad procesem účetního výkaznictví ve Společnosti odpovídá dozorčí rada.

Odpovědnost auditora za audit účetní závěrky

Naším cílem je získat přiměřenou jistotu, že účetní závěrka jako celek neobsahuje významnou (materiální) nesprávnost způsobenou podvodem nebo chybou a vydat zprávu auditora obsahující náš výrok. Přiměřená míra jistoty je velká míra jistoty, nicméně není zárukou, že audit provedený v souladu s výše uvedenými předpisy ve všech případech v účetní závěrce odhalí případnou existující významnou (materiální) nesprávnost. Nesprávnosti mohou vzniknout v důsledku podvodů nebo chyb a považují se za významné (materiální), pokud lze reálně předpokládat, že by jednotlivě nebo v souhrnu mohly ovlivnit ekonomická rozhodnutí, která uživatelé účetní závěrky na jejím základě přijmou.

Při provádění auditu v souladu s výše uvedenými předpisy je naší povinností uplatňovat během celého auditu odborný úsudek a zachovávat profesní skepticismus. Dále je naší povinností:

- Identifikovat a vyhodnotit rizika významné (materiální) nesprávnosti účetní závěrky způsobené podvodem nebo chybou, navrhnout a provést auditorské postupy reagující na tato rizika a získat dostatečné a vhodné důkazní informace, abychom na jejich základě mohli vyjádřit výrok. Riziko, že neodhalíme významnou (materiální) nesprávnost, k níž došlo v důsledku podvodu, je větší než riziko neodhalení významné (materiální) nesprávnosti způsobené chybou, protože součástí podvodu mohou být tajné dohody (koluze), falšování, úmyslná opomenutí, nepravdivá prohlášení nebo obcházení vnitřních kontrol.
- Seznámit se s vnitřním kontrolním systémem Společnosti relevantním pro audit v takovém rozsahu, abychom mohli navrhnout auditorské postupy vhodné s ohledem na dané okolnosti, nikoli abychom mohli vyjádřit názor na účinnost jejího vnitřního kontrolního systému.
- Posoudit vhodnost použitých účetních pravidel, přiměřenost provedených účetních odhadů a informace, které v této souvislosti statutární orgán Společnosti uvedl v příloze v účetní závěrce.
- Posoudit vhodnost použití předpokladu nepřetržitého trvání při sestavení účetní závěrky statutárním orgánem a to, zda s ohledem na shromážděné důkazní informace existuje významná (materiální) nejistota vyplývající z událostí nebo podmínek, které mohou významně zpochybnit schopnost Společnosti nepřetržitě



trvat. Jestliže dojdeme k závěru, že taková významná (materiální) nejistota existuje, je naší povinností upozornit v naší zprávě na informace uvedené v této souvislosti v příloze v účetní závěrce, a pokud tyto informace nejsou dostatečné, vyjádřit modifikovaný výrok. Naše závěry týkající se schopnosti Společnosti nepřetržitě trvat vycházejí z důkazních informací, které jsme získali do data naší zprávy. Nicméně budoucí události nebo podmínky mohou vést k tomu, že Společnost ztratí schopnost nepřetržitě trvat.

- Vyhodnotit celkovou prezentaci, členění a obsah účetní závěrky, včetně přílohy, a dále to, zda účetní závěrka zobrazuje podkladové transakce a události způsobem, který vede k věrnému zobrazení.

Naší povinností je informovat osoby pověřené správou a řízením mimo jiné o plánovaném rozsahu a načasování auditu a o významných zjištěních, která jsme v jeho průběhu učinili, včetně zjištěných významných nedostatků ve vnitřním kontrolním systému.

Naší povinností je rovněž poskytnout osobám pověřeným správou a řízením prohlášení o tom, že jsme splnili příslušné etické požadavky týkající se nezávislosti, a informovat je o veškerých vztazích a dalších záležitostech, u nichž se lze reálně domnívat, že by mohly mít vliv na naši nezávislost, a případných souvisejících opatřeních.

Dále je naší povinností vybrat na základě záležitostí, o nichž jsme informovali osoby pověřené správou a řízením Společnosti, ty, které jsou z hlediska auditu účetní závěrky za běžný rok nejvýznamnější, a které tudíž představují hlavní záležitosti auditu, a tyto záležitosti popsat v naší zprávě. Tato povinnost neplatí, když právní předpisy zakazují zveřejnění takové záležitosti nebo jestliže ve zcela výjimečném případě usoudíme, že bychom o dané záležitosti neměli v naší zprávě informovat, protože lze reálně očekávat, že možné negativní dopady zveřejnění převáží nad přínosem z hlediska veřejného zájmu.

Zpráva o jiných požadavcích stanovených právními předpisy

V souladu s článkem 10 odst. 2 nařízení Evropského parlamentu a Rady (EU) č. 537/2014 uvádíme v naší zprávě nezávislého auditora následující informace vyžadované nad rámec mezinárodních standardů pro audit:

Určení auditora a délka provádění auditu

Auditorem Společnosti nás dne 31. 10. 2019 určila valná hromada Společnosti. Auditorem Společnosti jsme nepřetržitě 5 let.

Soulad s dodatečnou zprávou pro výbor pro audit

Potvrzujeme, že náš výrok k účetní závěrce uvedený v této zprávě je v souladu s naší dodatečnou zprávou pro výbor pro audit Společnosti, kterou jsme dne 11. 3. 2020 vyhotovili dle článku 11 nařízení Evropského parlamentu a Rady (EU) č. 537/2014.

Poskytování neauditorských služeb

Prohlašujeme, že nebyly poskytnuty žádné zakázané služby uvedené v čl. 5 nařízení Evropského parlamentu a Rady (EU) č. 537/2014.



Společnosti a podnikům, které ovládá, jsme kromě povinného auditu neposkytli žádné jiné služby.


Statutární auditor odpovědný za zakázku


Ing. Jindřich Vašina je statutárním auditorem odpovědným za audit účetní závěrky společnosti Pillow pojišťovna, a.s. k 31. prosinci 2019, na jehož základě byla zpracována tato zpráva nezávislého auditora.

V Praze, dne 16. března 2020

KPMG Česká republika Audit, s.r.o.

KPMG Česká republika Audit, s.r.o.
Evidenční číslo 71


Ing. Ondřej Fikrle
Partner


Ing. Jindřich Vašina
Partner
Evidenční číslo 2059

Zpráva o vztazích za účetní období roku 2019

Společnost – ovládaná osoba

Pillow pojišťovna, a. s., zapsaná do obchodního rejstříku vedeného Městským soudem v Praze, oddíl B, vložka 20807, dne 21. července 2015 jako akciová společnost (IČ 04257111) se sídlem Líbalova 2348/1, Praha 4, PSČ 149 00 („Společnost“), je povinna za účetní období roku 2019 sestavit tzv. zprávu o vztazích dle § 82 zákona č. 90/2012 Sb., zákon o obchodních společnostech a družstvech (zákon o obchodních korporacích), v platném znění.

Ovládající osoby

Přímo ovládající osoba

Od 31. října 2019: Simply Fair Insurance a.s. („SFI“) se sídlem Líbalova 2348/1, Praha 4, PSČ 149 00, IČ 08020400. Podíl na hlasovacích právech 100 %.

Do 31. října 2019: RSJ Investments SICAV a.s., se sídlem Praha 1, Na Florenci 2116/15, PSČ 110 00, IČ 24704415 („RSJI“). Podíl na hlasovacích právech Společnosti: 60,56%.

Ovládaná osoba

PK EXTRA s.r.o., se sídlem Líbalova 2348/1, Praha 4, PSČ 149 00, IČ 05404177. Podíl Pillow pojišťovny, a.s. na hlasovacích právech společnosti: 100 %.

Konečné ovládající osoby Simply Fair Insurance a.s.:

- Jan Bárta, nar. 18.4.1985, bytem: Na bateriích 104/35, Břevnov, 162 00 Praha 6, Podíl na vlastnictví SFI: 16 %,
- Dušan Šenkypl, nar. 13.9.1975, bytem: Jestřábí 493, Osnice, 252 42 Jesenice, Podíl na vlastnictví SFI: 16 %,
- Jakub Strnad, nar. 9.2.1975, bytem: Žitná 172, 251 01 Dobřejovice, Podíl na vlastnictví SFI: 20 %
- Petr Borkovec, nar. 1.7.1977, bytem: Krasová 600/12, Maloměřice, 614 00, Podíl na vlastnictví SFI: 11,74 %,
- Radim Lukeš, nar. 13.5.1972, bytem: Čilova 275/15, Veleslavín, 162 00 Praha 6, Podíl na vlastnictví SFI: 26,24 %,
- podíl na vlastnictví SFI ve výši 10,02 % je držen 7 fyzickými osobami.

Konečné ovládající osoby RSJI:

- Mgr. Karel Janeček, PhD., narozen 26.7.1973, bytem Praha 1 – Malá Strana, Lázeňská 285/11, PSČ 118 00. Podíl na vlastnictví RSJI: 23,61%.
- Ing. Libor Winkler, CSc., narozen 18.9.1960, bytem Praha 5, Hlubočepy, V Zálesí 761/5, PSČ 150 00. Podíl na vlastnictví RSJI: 13,99%.
- Anton Tyutin, narozen 10.3.1972, bytem Praha 6, - Naardenská 665/3, PSČ 162 00. Podíl na vlastnictví RSJI: 10,61%.
- Ing. Michal Šaňák, narozen 25.1.1979, bytem Praha 6 - Naardenská 668/13, PSČ 162 00. Podíl na vlastnictví RSJI: 10,61%.
- Bronislav Kandřík, narozen 9.1.1981, bytem Praha 6 – Břevnov, Nad Závěrkou 2448/10, PSČ 169 00. Podíl na vlastnictví RSJI: 10,61%.
- Ing. Václav Dejmár, narozen 17.8.1976, bytem Praha 1 – Nové Město, Národní 116/20, PSČ 110 00. Podíl na vlastnictví RSJI: 10%.
- Podíl na vlastnictví RSJI ve výši 20,57% je rozdělen mezi pět fyzických osob, přičemž žádná z těchto osob nevládní podíl vyšší než 10%

Ovládající osoby realizují kontrolu vahou svých hlasů, tj. výkonem hlasovacích práv na valných hromadách

K 31. prosinci 2019 společnost neevidovala žádné pohledávky ani závazky vůči ovládajícím osobám.

Společnost nemá ve svých aktivech cenné papíry emitované ovládajícími osobami. Společnost rovněž nepřijala záruky od ovládaných osob a ani neposkytla záruky těmto osobám.

Přehled vzájemných smluv mezi Společností a ovládajícími osobami a osobami ovládanými stejnými ovládajícími osobami

Společnost eviduje v roce 2019 tyto smlouvy s propojenými osobami:

- s RNDr. Jakubem Strnadem Ph.D., bytem Žitná 175, Dobřejovice, PSČ 251 01 byla uzavřena
 - smlouva o odpovědnosti za újmu způsobenou provozem vozidla
 - smlouva o havarijním pojištění vozidla
- s Ing. Petrem Borkovcem, bytem Krasová 600/12, Brno, PSČ 614 00 byla uzavřena
 - smlouva o pojištění odpovědnosti za újmu způsobenou provozem vozidla
 - smlouva o havarijním pojištění vozidla
 - smlouva o pojištění nemovitosti
 - smlouva o pojištění odpovědnosti z občanského života
 - smlouva o pojištění odpovědnosti vlastníka budovy
- Se společností Partners Financial Services, a.s. byla uzavřena smlouva
 - smlouva o spolupráci při zprostředkovatelské činnosti v pojišťovnictví
- Se společností RSJ Securities a.s. (dříve RSJ, a.s.) se sídlem Praha 1, Na Florenci 2116/15, PSČ 110 00 byla uzavřena
 - smlouva o obhospodařování portfolií
- Se společností Brobosu Properties s.r.o. se sídlem Praha 1, Revoluční 30, PSČ 110 00 byla uzavřena
 - nájemní smlouva – ukončena k 31. říjnu 2019
- S Ing. Janem Vyhnálkem, bytem Finkovská 1662/5, Praha 6 Dejvice, PSČ 160 00
 - smlouva o elektronickém pojišťovnictví
 - smlouva o pojištění odpovědnosti za újmu způsobenou provozem vozidla
 - smlouva o pojištění nemovitosti
 - smlouva o pojištění domácnosti
- S Ing. Liborem Winklerem, CSc., bytem Praha 5, Hlubočepy, V Zálesí 761/5, PSČ 154 00 byla uzavřena
 - smlouva o elektronickém pojišťovnictví
- S Ing. Jiřím Divokým, členem dozorčí rady PRVNÍ KLUBOVÉ pojišťovny a.s. byla uzavřena
 - smlouva o elektronickém pojišťovnictví
 - smlouva o pojištění odpovědnosti za újmu způsobenou provozem vozidla
 - smlouva o pojištění domácnosti

Veškeré výše uvedené smlouvy byly uzavřeny za podmínek obvyklých v obchodním styku. Veškerá poskytnutá a přijatá plnění na základě těchto smluv byla poskytnuta za podmínek obvyklých v obchodním styku a z těchto smluv nevznikla společnosti žádná újma. Z uzavřených smluv neplynou Společnosti žádné zvláštní výhody nebo nevýhody a ani dodatečná rizika.

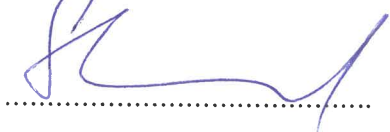
Protiplněním z výše uvedených smluv je úhrada sjednané ceny za plnění poskytnuté smluvní stranou, která je předmětem obchodního tajemství.

V zájmu nebo na popud propojených osob nebyla společností přijata nebo uskutečněna v účetním období roku 2019 žádná opatření a jiné právní úkony týkající se majetku, který by přesahoval 10 % vlastního kapitálu Společnosti zjištěného podle poslední účetní závěrky.

Statutární orgán prohlašuje, že tuto zprávu sestavil s vynaložením péče řádného hospodáře, na základě jemu známých a dostupných údajů v době zpracování této zprávy, a že v této zprávě uvedené údaje jsou dostatečné,

správné a úplné. Vzhledem ke svým povinnostem vyplývajícím ze zákona vydá Společnost výroční zprávu, jejíž nedílnou součástí bude tato zpráva o vztazích Společnosti.

V Praze dne: 16.3. 2020



.....

Jakub Strnad

předseda představenstva



.....

Martin Podávka

člen představenstva

Pillow pojišťovna, a. s.

Účetní závěrka k 31/12/2019

Obsah:

1.	Finanční výkazy společnosti	4
2.	Obecný obsah	7
a)	Charakteristika	7
b)	Předmět podnikání	7
c)	Členové představenstva a dozorčí rady k 31.12.2019	8
d)	Organizační struktura společnosti	11
e)	Akcionářská struktura	12
f)	Významné skutečnosti	12
3.	Právní poměry	13
4.	Východiska pro přípravu účetní závěrky	14
5.	Důležité účetní metody	15
a)	Dlouhodobý hmotný a nehmotný majetek	15
b)	Investice	15
c)	Opravné položky	17
d)	Trvalé nebo dlouhodobé snížení hodnoty aktiv	17
e)	Časové rozlišení pořizovacích nákladů na pojistné smlouvy	17
f)	Daň z příjmů	17
g)	Rezerva na nezasloužené pojistné	17
h)	Rezerva na pojistná plnění nevyřízených pojistných událostí	18
i)	Rezerva na bonusy a slevy	18
j)	Rezerva na závazky České kanceláře pojistitelů	19
k)	Hodnota zajištění na pojistně technických rezervách	19
l)	Rezervy	19
m)	Předepsané pojistné	19
n)	Náklady na pojistná plnění	19
o)	Pořizovací náklady na pojistné smlouvy	20
p)	Náklady a výnosy z investic	20
q)	Fond zábrany škod	20
r)	Řízení rizik	20
s)	Změny a odchylky od účetních metod a postupů a opravy chyb minulých let	22
6.	Doplňující údaje k rozvaze	23
a)	Dlouhodobý nehmotný majetek	23
b)	Investice v podnikatelských seskupeních	23
d)	Investice	24
e)	Pohledávky	24
f)	Ostatní aktiva	25
g)	Vlastní kapitál	26
h)	Technické rezervy	27
i)	Rezervy	27
j)	Závazky	28
k)	Přechodné účty pasiv	28
l)	Pohledávky a závazky vůči podnikům ve skupině	29
m)	Závazky kryté věcným zajištěním a poskytnuté záruky	29
7.	Doplňující údaje k výkazu zisku a ztráty	30
a)	Neživotní pojištění	30
b)	Pojistné bonusy a slevy	31

c)	Provize a ostatní pořizovací náklady na pojistné smlouvy	31
d)	Správní režie.....	31
e)	Ostatní technické náklady a výnosy.....	32
f)	Zaměstnanci a vedoucí pracovníci.....	33
g)	Výsledek netechnického účtu	34
h)	Ztráta před zdaněním	34
i)	Daně	34
8.	Ostatní údaje	35
a)	Transakce nevykázané v rozvaze.....	35
b)	Možné budoucí závazky	35
c)	Členství v České kanceláři pojistitelů.....	35
d)	Následné události.....	36

1. Finanční výkazy společnosti

VÝKAZ FINANČNÍ POZICE

V tis. Kč	Hrubá výše 31/12/2019	Úprava 31/12/2019	Čistá výše 31/12/2019	Čistá výše 31/12/2018
B. NEHMOTNÝ MAJETEK, Z TOHO:	30 680	16 026	14 654	18 580
B.A) ZŘIZOVACÍ VÝDAJE	10 933	9 657	1 276	3 462
CII. INVESTICE V PODNIKATELSKÝCH SESKUPENÍCH	500	0	500	500
C.III. JINÉ INVESTICE	156 577	0	156 577	140 440
C.III.2. DLUHOVÉ CENNÉ PAPIRY	77 668	0	77 668	77 156
C.III.6. DEPOZITA U FINANČNÍCH INSTITUCÍ	78 909	0	78 909	63 284
E. DLUŽNÍCI	2 867	0	2 867	3 641
I. POHLEDÁVKY Z OPERACÍ PŘÍMÉHO POJIŠTĚNÍ	8	0	8	109
1. POJISTNÍCI	8	0	8	109
II. POHLEDÁVKY Z OPERACÍ ZAJIŠTĚNÍ	0	0	0	0
III. OSTATNÍ POHLEDÁVKY	2 859	0	2 859	3 532
F. OSTATNÍ AKTIVA	11 705	10	11 695	15 572
F.I. HMOTNÝ MAJETEK	616	10	606	0
F.II HOTOVOST NA ÚČTECH U FINANČNÍCH INSTITUCÍ A HOTOVOST V POKLADNĚ	11 089	0	11 089	15 572
G. PŘECHODNÉ ÚČTY AKTIV	7 625	0	7 625	6 850
II. ODLOŽENÉ POŘIZOVACÍ NÁKLADY NA POJISTNÉ SMLOUVY	6 786	0	6 786	6 599
B. V NEŽIVOTNÍM POJIŠTĚNÍ	6 786	0	6 786	6 599
III. OSTATNÍ PŘECHODNÉ ÚČTY AKTIV	839	0	839	251
AKTIVA CELKEM	209 954	16 036	193 918	185 583
V tis. Kč	Hrubá výše 31/12/2019	Podíl zajistitele 31/12/2019	Čistá výše 31/12/2019	Čistá výše 31/12/2018
A.I. ZÁKLADNÍ KAPITÁL	160 000	0	160 000	160 000
A.IV. OSTATNÍ KAPITÁLOVÉ FONDY	97 937	0	97 937	72 937
AVI NEUHRAZENÁ ZTRÁTA MIN. ÚČETNÍCH OBDOBÍ	-69 277	0	-69 277	-47 135
A.VII. ZISK NEBO ZTRÁTA BĚŽNÉHO ÚČETNÍHO OBDOBÍ	-22 417	0	-22 417	-22 142
C. TECHNICKÉ REZERVY, Z TOHO:	32 173	14 231	17 942	12 737
C.1. REZERVA NA NEZASLOUŽENÉ POJISTNÉ	16 648	7 974	8 674	6 006
C.3. REZERVA NA POJISTNÁ PLNĚNÍ NEVYŘÍZENÝCH POJISTNÝCH UDÁLOSTI	12 497	6 257	6 240	3 147
C.4. REZERVA NA BONUSY A SLEVY	3 028	0	3 028	2 979
C.8. JINÉ TECHNICKÉ REZERVY	0	0	0	605
G. VĚŘITELÉ	7 060	0	7 060	8 002
G.I. ZÁVAZKY Z OPERACÍ PŘÍMÉHO POJIŠTĚNÍ	770	0	770	356
G.II. ZÁVAZKY Z OPERACÍ ZAJIŠTĚNÍ	2 116	0	2 116	2 315
G.V. OSTATNÍ ZÁVAZKY	4 174	0	4 174	5 331
H. PŘECHODNÉ ÚČTY PASIV	2 673	0	2 673	1 184
PASIVA CELKEM	208 149	14 231	193 918	185 583

VÝKAZ ZISKU A ZTRÁTY

V tis. Kč	Základna 31/12/2019	Mezisoučet 31/12/2019	Výsledek 31/12/2019	Výsledek 31/12/2018
I. Technický účet k neživotnímu pojištění	X	X	X	X
1. ZASLOUŽENÉ POJISTNÉ, OČIŠTĚNÉ OD ZAJIŠTĚNÍ	X	X	X	X
A) PŘEDEPSANÉ HRUBÉ POJISTNÉ	36 641	X	X	X
B) POJISTNÉ POSTOUPENÉ ZAJISTITELŮM	18 294	18 347	X	X
C) ZMĚNA STAVU HRUBÉ VÝŠE REZERVY NA NEZASLOUŽENÉ POJISTNÉ	5 207	X	X	X
D) ZMĚNA STAVU REZERVY NA NEZASLOUŽENÉ POJISTNÉ, PODÍL ZAJISTITELŮ	2 539	2 668	15 679	7 560
3. OSTATNÍ TECHNICKÉ VÝNOSY	X	X	87	41
4. NÁKLADY NA POJISTNÁ PLNĚNÍ OČIŠTĚNÉ OD ZAJIŠTĚNÍ	X	X	X	X
A) NÁKLADY NA POJISTNÁ PLNĚNÍ	X	X	X	X
AA) HRUBÁ VÝŠE	14 929	X	X	X
BB) PODÍL ZAJISTITELŮ	6 095	8 834	X	X
B) ZMĚNA STAVU REZERVY NA POJISTNÁ PLNĚNÍ	X	X	X	X
AA) HRUBÁ VÝŠE	6 195	X	X	X
BB) PODÍL ZAJISTITELŮ	3 103	3 092	11 926	7 046
5. ZMĚNA STAVU OSTATNÍCH TECHNICKÝCH REZERV, OČIŠTĚNÁ OD ZAJIŠTĚNÍ	X	X	556	1 828
6. BONUSY A SLEVY, OČIŠTĚNÉ OD ZAJIŠTĚNÍ	X	X	2 360	1 259
7. ČISTÁ VÝŠE PROVOZNÍCH NÁKLADŮ, Z TOHO:	X	X	X	X
A) POŘIZOVACÍ NÁKLADY NA POJISTNÉ SMLOUVY	X	14 791	X	X
B) ZMĚNA STAVU ČASOVĚ ROZLIŠENÝCH POŘIZOVACÍCH NÁKLADŮ	X	-187	X	X
C) SPRÁVNÍ REŽIE	X	16 699	X	X
D) PROVIZE OD ZAJIŠŤOVATELŮ	X	7 945	23 358	21 364
8. OSTATNÍ TECHNICKÉ NÁKLADY	X	X	2 255	894
10. VÝSLEDEK TECHNICKÉHO ÚČTU NEŽIVOTNÍHO POJIŠTĚNÍ	X	X	-23 577	-24 790
III. Netechnický účet	X	X	X	X
III.1. VÝSLEDEK TECHNICKÉHO ÚČTU NEŽIVOTNÍHO POJIŠTĚNÍ	X	X	-23 577	-24 790
3. VÝNOSY Z INVESTIC	X	X	X	X
B) VÝNOSY Z OSTATNÍCH INVESTIC	1 840	1 840	X	X
C) ZMĚNY HODNOTY INVESTIC	X	1 767	3 607	1 151
5. NÁKLADY NA INVESTICE	X	X	X	X
A) NÁKLADY NA SPRÁVU INVESTIC, VČETNĚ ÚROKŮ	X	81	X	X
B) ZMĚNY HODNOTY INVESTIC	X	1 253	1 333	783
7. OSTATNÍ VÝNOSY	X	X	174	90
9. DAŇ Z PŘÍJMŮ Z BĚŽNÉ ČINNOSTI	X	X	1 288	-2 190
16. VÝSLEDEK HOSPODAŘENÍ V BĚŽNÉM ÚČETNÍM OBDOBÍ	X	X	-22 417	-22 142

PŘEHLED O ZMĚNÁCH VLASTNÍHO KAPITÁLU

	Základní kapitál	Ostatní kapitálové fondy	Výsledek hospodaření	Celkem
ZŮSTATEK K 31/12/2017	160 000	62 937	-47 135	175 802
ZISK/ZTRÁTA V BĚŽNÉM ÚČETNÍM OBDOBÍ	0	0	-22 142	-22 142
PŘÍPLATEK AKCIONÁŘŮ	0	10 000	0	10 000
ZŮSTATEK K 31/12/2018	160 000	72 937	-69 277	163 660
ZISK/ZTRÁTA V BĚŽNÉM ÚČETNÍM OBDOBÍ	0	0	-22 417	-22 417
PŘÍPLATEK AKCIONÁŘŮ	0	25 000	0	25 000
ZŮSTATEK K 31/12/2019	160 000	97 937	-91 694	166 243

2. Obecný obsah

a) Charakteristika

Název společnosti:	Pillow pojišťovna, a. s.
Právní forma:	akciová společnost
Sídlo společnosti:	Líbalova 2348/1, 149 00 Praha 4
IČO:	042 57 111
Datum zápisu:	21. července 2015
Obchodní rejstřík:	Městský soud v Praze, oddíl B, vl. 20807
Telefon:	+420 734 524 734
E-mail:	info@mypillow.cz
www:	www.mypillow.cz
Základní kapitál:	160 mil. Kč, splaceno 100%

b) Předmět podnikání

Předmětem podnikání společnosti je pojišťovací činnost ve smyslu § 3 odst. 1 písm. f) zákona o pojišťovnictví, v rozsahu pojistných odvětví neživotních pojištění uvedených v části B přílohy č. 1 bodu 1, 2, 3, 8, 9, 10, 13 a 18 k zákonu o pojišťovnictví.

K 31. prosinci 2019 provozovala společnost pojišťovací činnost v rozsahu pojistných odvětví uvedených v části B přílohy č. 1 bodu 1, 3, 8, 9, 10, 13 a 18; odvětví uvedené v bodě 2 bude pokryto pojistnými produkty, které společnost obecně nazývá polštáři a plánuje je vytvořit v následujících měsících.

Činnost společnosti nebyla omezena ani pozastavena ze strany České národní banky.

c) Členové představenstva a dozorčí rady k 31.12.2019

Představenstvo

Předseda **RNDr. Jakub Strnad Ph.D.**

Ve funkci od: 24. dubna 2019

Vzdělání: Matematicko – fyzikální fakulta Univerzity Karlovy v Praze

Praxe: Allianz pojišťovna a.s.; Allianz penzijní společnost a.s.; Česká podnikatelská pojišťovna a.s., Kooperativa pojišťovna, a.s., Vienna Insurance Group; Česká kancelář pojistitelů; Česká pojišťovna a.s.

Člen **Bc. Marcel Beno**

Ve funkci od: 31. října 2019

Vzdělání: Matematicko – fyzikální fakulta Univerzity Karlovy v Praze

Praxe: Allianz pojišťovna, a.s.; Partners Financial Services, a.s.

Člen **Mgr. Martin Podávka**

Ve funkci od: 31. října 2019

Vzdělání: Matematicko – fyzikální fakulta Univerzity Karlovy v Praze

Praxe: NN Životní pojišťovna N.V.; Allianz pojišťovna, a.s.; Allianz penzijní společnost a.s.; Partners Financial Services, a.s.

Předseda Ing. Marek Orawski, MBA

Ve funkci od: 21. července 2015

Ve funkci do: 31. října 2019

Vzdělání: SPŠ Rychnov nad Kněžnou, ekonomika, ceny a odhady motorových vozidel
Vysoká škola Báňská, se zaměřením na elektroenergetiku
Liverpool John Mores University, Anglie, zaměřením na ekonomiku a management

Praxe: Česká pojišťovna a.s.

Kooperativa a.s.

G6 consulting s.r.o.

Člen Ing. Lubomír Bušek, MBA

Ve funkci od: 21. července 2015

Ve funkci do: 31. října 2019

Vzdělání: ČVUT Praha

Rochester Institut of Technology, NY, USA

Praxe: Česká pojišťovna, a.s., Univerzální správa majetku a.s., VÚB Generali dochodková správcovská společnost, a.s., Maxima pojišťovna, a.s.

Člen Ing. Iva Libíčková
Ve funkci od: 1. prosince 2016
Ve funkci do: 13. května 2019
Vzdělání: VŠE Praha
Praxe: Raiffeisen stavební spořitelna a.s., Hypo stavební spořitelna a.s., eBanka a.s., Expandia Finance a.s.

Společnost zastupuje společně vždy předseda představenstva společně s jedním členem představenstva.

Dozorčí rada

Předseda **Mgr. Dušan Šenkypl**

Ve funkci od: 31. října 2019

Vzdělání: Masarykova univerzita

Praxe: IBIS Information Systems a.s., ePojisteni.cz s.r.o., Xacti, LLC

Člen **Ing. Petr Borkovec**

Ve funkci od: 31. října 2019

Vzdělání: Mendelova zemědělská a lesnická univerzita v Brně – ekonomika a management

Praxe: Partners Financial Services, a.s., OVB Allfinanz, a.s., Mendelova zemědělská a lesnická univerzita v Brně, JME, a.s., British Council, Brno Investment Group s.r.o.,

Člen **RNDr. Zuzana Kepková**

Ve funkci od: 1. května 2016

Vzdělání: Matematicko-fyzikální fakulta UK v Praze

Praxe: AXA pojišťovna a.s., KPMG ČR Audit s.r.o., Allianz pojišťovna, a.s., NN Životní pojišťovna N.V., pobočka pro Českou republiku, Kooperativa pojišťovna a.s.

Předseda Ing. Jan Vyhnálek

Ve funkci od: 21. července 2015

Ve funkci do: 1. dubna 2019

Vzdělání: VŠE Praha – fakulta financí a účetnictví

Praxe: RSJ a.s., RSJ Investments SICAV a.s.

Člen Ing. Jiří Divoký

Ve funkci od: 21. července 2015

Ve funkci do: 31. října 2019

Vzdělání: VŠE Praha – fakulta podnikohospodářská

The Association of Chartered Certified Accountants – Management accounting

Praxe: KPMG Česká republika Audit, s.r.o., FP majetková a.s., RSJ Private Equity investiční fond s proměnným základním kapitálem, a.s.

Předseda MgA. Martin Hudeček

Ve funkci od: 2. dubna 2019

Ve funkci do: 31. října 2019

Vzdělání: Ekonomicko – správní fakulta Masarykovy univerzity v Brně

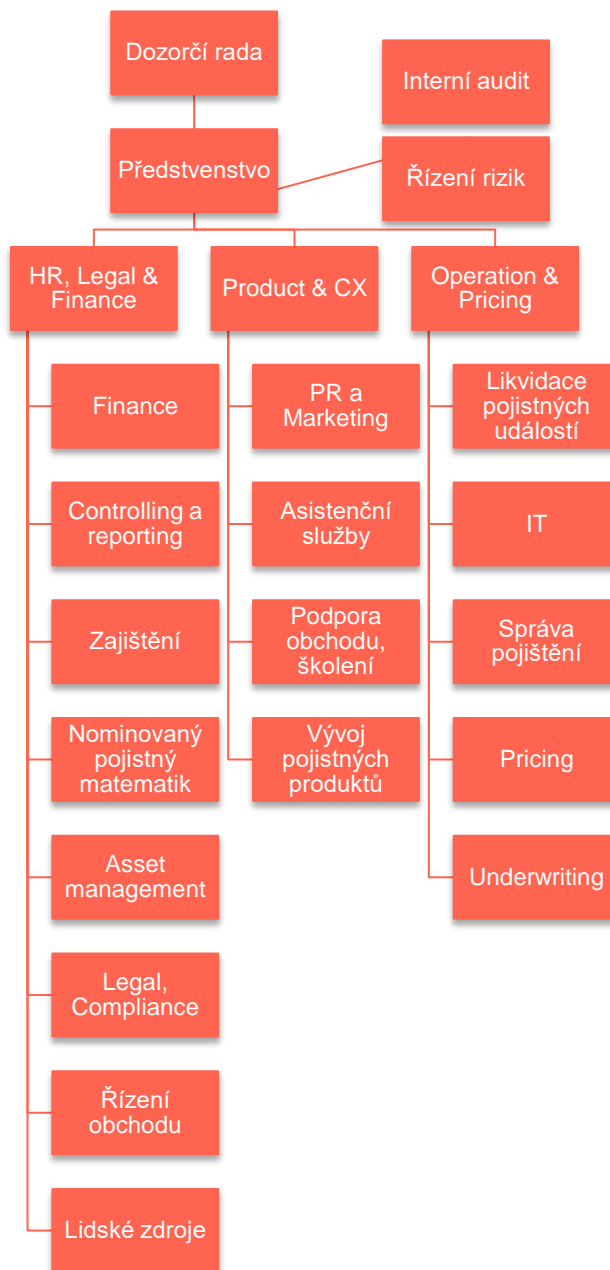
Akademie múzických umění v Praze

Praxe: RSJ Investments investiční společnost a.s.

Česká asociace pojišťoven

Kooperativa pojišťovna, a.s., Vienna Insurance Group

d) Organizační struktura společnosti



Společnost nemá žádnou organizační složku v zahraničí.

e) Akcionářská struktura

Kvalifikované podíly k 31/12/2019

Simply Fair Insurance a.s.

Sídlo: Líbalova 2348/1, 149 00 Praha 4
IČO: 08020400
Podíl na hlasovacích právech: 100,00%
Předmět podnikání: Správa vlastního majetku

Kvalifikované podíly k 31/12/2018

RSJ Investments SICAV a.s.

Sídlo: Na Florenci 2116/15, 110 00 Praha 1 – Nové Město
IČO: 24704415
Podíl na hlasovacích právech: 60,56%
Předmět podnikání: Činnost podle ust. § 4 odst. 1 zákona č. 189/2004 Sb., o kolektivním investování vykonávaná na základě rozhodnutí České národní banky

Ing. Marek Orawski, MBA

Bydliště: U Michelského mlýna 1521/31, 140 00 Praha 4 – Michle
Podíl na hlasovacích právech: 15,14%

Ing. Lubomír Bušek, MBA

Bydliště: Na Vrstvách 991/17, 140 00 Praha 4 – Podolí
Podíl na hlasovacích právech: 15,14%

f) Významné skutečnosti

Vstup nového investora do společnosti

K 31. říjnu 2019 došlo k prodeji 100 % společnosti PRVNÍ KLUBOVÁ pojišťovna a.s. Novým vlastníkem pojišťovny se stala společnost Simply Fair Insurance, a.s. Následně došlo v listopadu 2019 k přejmenování na nový obchodní název Pillow pojišťovna, a. s.

Doplnění kapitálu společnosti

S ohledem na posílení finanční stability pojišťovny, rozhodl jediný akcionář společnosti dne 31. října 2019 o poskytnutí příplatku k základnímu kapitálu v celkové výši 25 000 tis. Kč. Celkový příplatek k základnímu kapitálu tak na konci roku 2019 činil 95 000 tis. Kč (2018: 70 000 tis. Kč). K navýšení kapitálu došlo v listopadu 2019.

3. Právní poměry

Ke dni sestavení účetní závěrky jsou veškeré právní poměry společnosti v souladu se zákonem č. 277/2009 Sb., o pojišťovnictví, ve znění pozdějších předpisů (dále jen „zákon o pojišťovnictví“), se zákonem č. 89/2012 Sb., občanský zákoník, se zákonem č. 170/2018 Sb., o distribuci pojištění a zajištění, ve znění pozdějších předpisů, se zákonem č. 168/1999 Sb., o pojištění odpovědnosti za újmu způsobenou provozem vozidla, ve znění pozdějších předpisů (dále jen „zákon o pojištění odpovědnosti z provozu vozidla“), včetně příslušných prováděcích vyhlášek a s dalšími platnými právními předpisy.

4. Výhodiska pro přípravu účetní závěrky

Při vedení účetnictví a sestavování účetní závěrky společnost postupovala v souladu se zákonem č. 563/1991 Sb., o účetnictví, ve znění pozdějších předpisů, vyhláškou č. 502/2002 Sb., kterou se provádějí některá ustanovení zákona č. 563/1991 Sb., o účetnictví, ve znění pozdějších předpisů, pro účetní jednotky, které jsou pojišťovnamí (dále jen „vyhláška 502/2002 Sb.“), českými účetními standardy pro účetní jednotky, které účtují podle vyhlášky 502/2002 Sb., ve znění pozdějších předpisů a dalšími souvisejícími předpisy.

Pro účely vykazování, oceňování a zveřejňování informací v příloze v účetní závěrce o cenných papírech, podílech a derivátech a o operacích s nimi použila účetní jednotka ustanovení vyhlášky č. 501/2002 Sb., kterou se provádějí některá ustanovení zákona č. 563/1991 Sb., o účetnictví, ve znění pozdějších předpisů, pro účetní jednotky, které jsou bankami a jinými finančními institucemi, ve znění účinném k 31. prosinci 2017.

Účetnictví společnosti je vedeno tak, aby účetní závěrka sestavená na jeho základě podávala věrný a poctivý obraz předmětu účetnictví a finanční situace společnosti.

Účetní závěrka vychází z předpokladu, že účetní jednotka bude nepřetržitě pokračovat ve své činnosti a že u ní nenastává žádná skutečnost, která by ji omezovala nebo ji zabraňovala v této činnosti pokračovat i v dohledné budoucnosti.

Všechny uvedené údaje jsou v tisících Kč (tis. Kč), není-li uvedeno jinak.

Tato účetní závěrka je nekonsolidovaná.

5. Důležité účetní metody

a) Dlouhodobý hmotný a nehmotný majetek

Dlouhodobý hmotný a nehmotný majetek je evidován v pořizovací ceně a odpisován rovnoměrně po odhadovanou dobu životnosti.

Dlouhodobý hmotný majetek v pořizovací ceně do 40 000 Kč a dlouhodobý nehmotný majetek v pořizovací ceně do 60 000 Kč je účtován do nákladů v účetním období, ve kterém byl pořízen. Roční odpisová sazba účetních odpisů vychází z předpokládané doby používání hmotného a nehmotného majetku.

Společnost stanovila následující plán účetních odpisů podle skupin majetku:

DLOUHODOBÝ MAJETEK

	Metoda	Odpisová sazba v %
ZŘIZOVACÍ VÝDAJE	Rovnoměrná	20,00
SOFTWARE	Rovnoměrná	10,00
INVENTÁŘ	Rovnoměrná	33,33

b) Investice

Cenné papíry nespádající do klasifikace Podíly

Cenné papíry jsou účtovány k okamžiku pořízení v pořizovací ceně.

Pořizovací cenou se rozumí cena, za kterou byl cenný papír pořízen, včetně nakoupeného alikvótního úrokového výnosu a přímých nákladů souvisejících s jeho pořízením.

Úrokovým výnosem se:

- u kuponových dluhových cenných papírů rozumí nabíhající kupon stanovený v emisních podmínkách a nabíhající rozdíl mezi jmenovitou hodnotou a čistou pořizovací cenou, označovaný jako prémie nebo diskont. Čistou pořizovací cenou se rozumí pořizovací cena kuponového dluhopisu snížená o naběhlý kupon k okamžiku pořízení cenného papíru,
- u bezkuponových dluhopisů a směnek rozumí nabíhající rozdíl mezi jmenovitou hodnotou a pořizovací cenou.

Společnost provádí amortizaci prémie nebo diskontu u veškerých dluhových cenných papírů. Prémie či diskont jsou rozpouštěny do výkazu zisku a ztráty od okamžiku pořízení do data splatnosti metodou efektivní úrokové míry.

Cenné papíry jsou k rozvahovému dni přeceněny na reálnou hodnotu s výjimkou dluhopisů držených do splatnosti a dluhopisů neurčených k obchodování.

Cenné papíry, o kterých je účtováno v aktivech a které nejsou považovány za účasti s rozhodujícím nebo podstatným vlivem, se pro účely následného ocenění člení na cenné papíry oceňované reálnou hodnotou proti účtům nákladů nebo výnosů, cenné papíry realizovatelné, cenné papíry držené do splatnosti a dluhopisy neurčené k obchodování.

Cenné papíry oceňované reálnou hodnotou proti účtům nákladů nebo výnosů musí splňovat jednu z následujících podmínek:

- cenný papír je klasifikován k obchodování
- cenný papír je při prvotním zaúčtování účetní jednotkou označen za cenný papír oceňovaný reálnou hodnotou.

Realizovatelným cenným papírem se rozumí cenný papír, který je finančním aktivem a pojišťovna se rozhodne jej takto klasifikovat, a který není klasifikován jako cenný papír oceňovaný reálnou hodnotou proti účtům nákladů nebo výnosů, ani cenný papír držený do splatnosti a ani dluhový cenný papír neurčený k obchodování.

Reálnou hodnotou se rozumí tržní hodnota, která je vyhlášena na tuzemské či zahraniční burze nebo na jiném veřejném (organizovaném) trhu. Společnost používá tržní hodnotu, která je vyhlášena k okamžiku ne pozdějšímu, než je datum účetní závěrky (rozvahový den), a nejvíce se blížícímu tomuto datu. Není-li tržní hodnota k dispozici nebo tato nedostatečně vyjadřuje reálnou hodnotu, je reálná hodnota stanovena metodou kvalifikovaného odhadu, případně na základě obecně uznávaných oceňovacích modelů, pokud tyto oceňovací modely zajišťují přijatelný odhad tržní hodnoty.

Změna reálné hodnoty cenných papírů oceňovaných reálnou hodnotou proti účtům nákladů nebo výnosů se účtuje výsledkově. Změna reálné hodnoty cenných papírů realizovatelných se účtuje proti účtům vlastního kapitálu v rámci položky „Oceňovací rozdíly“ v „Ostatních kapitálových fondech“. Kurzové rozdíly u realizovatelných cenných papírů jsou součástí přecenění na reálnou hodnotu.

Společnost vykazuje dluhopisy držené do splatnosti a dluhopisy neurčené k obchodování k rozvahovému dni v naběhlé (amortizované) hodnotě. Cenné papíry držené do splatnosti mohou být pouze dluhové cenné papíry, které má účetní jednotka zřejmý úmysl a schopnost držet do splatnosti.

Naběhlou (amortizovanou) hodnotou se rozumí cena použitá při prvotním zachycení v účetnictví (pořizovací cena) zvýšená o naběhlé příslušenství a upravená o amortizaci diskontu / prémie a snižena o opravné položky. Opravné položky k cenným papírům drženým do splatnosti jsou tvořeny v částce, která odráží pouze změnu rizikosti emitenta, nikoliv změny bezrizikových úrokových sazeb, a to podle jednotlivých cenných papírů.

Pokud jsou cenné papíry denominovány v cizí měně, je jejich hodnota přepočtena na českou měnu aktuálním kurzem vyhlášeným ČNB a kurzový rozdíl se stává součástí přecenění reálnou hodnotou.

Depozita u finančních institucí

Depozita u finančních institucí jsou k okamžiku pořízení a k rozvahovému dni oceňovány v pořizovací ceně zvýšené nebo snížené o úrokové výnosy nebo náklady. V příloze účetní závěrky je za reálnou hodnotu těchto depozit považována jejich účetní hodnota.

Investice v podnikatelských seskupeních (Podíly)

Podílem v ovládaných osobách se rozumí účast v podniku třetí osoby, ve kterém má společnost rozhodující vliv a dále se v této položce uvádějí i ostatní případy, kdy je pojišťovna ovládající osobou. Rozhodujícím vlivem se rozumí schopnost pojišťovny řídit finanční a operativní politiku jiné společnosti, a tak dosahovat prospěchu z jejich aktivit.

Rozhodující vliv pojišťovna vykonává vždy, když splňuje alespoň jednu z následujících podmínek:

- a) je většinovým společníkem, nebo
- b) disponuje většinou hlasovacích práv na základě dohody uzavřené s jiným společníkem nebo společníky, nebo
- c) může prosadit jmenování nebo volbu nebo odvolání většiny osob, které jsou statutárním orgánem nebo jeho členem, anebo většiny osob, které jsou členy dozorčího orgánu právnické osoby, jejímž je společníkem.

Účastí s podstatným vlivem se rozumí účast v přidružené společnosti, která není dceřinou společností a v níž pojišťovna vykonává podstatný (významný) vliv. Podstatným vlivem se rozumí schopnost pojišťovny podílet se na finanční a operativní politice jiné společnosti, ale bez schopnosti vykonávat rozhodující vliv. Podstatný vliv společnost vykonává, když má přímý nebo nepřímý podíl nejméně 20 % na základním kapitálu nebo hlasovacích právech v jiné společnosti, pokud v této společnosti nevykonává rozhodující vliv nebo pokud zřetelně neprokáže, že podstatný vliv není schopna vykonávat. Při menším než 20% podílu se podstatný vliv nepředpokládá, pokud není zřetelné, že existuje.

Podíly jsou k okamžiku pořízení a k rozvahovému dni oceňovány v pořizovací ceně. Pořizovací cenou se rozumí cena, za níž byl podíl pořízen, včetně přímých nákladů souvisejících s jeho pořízením. Stejně jako pro ostatní položky aktiv společnost k rozvahovému dni provádí test na potenciální snížení hodnoty podílů.

c) Opravné položky

Opravné položky jsou vytvářeny k pohledávkám a ostatním aktivům s výjimkou investic vykazovaných v reálné hodnotě. Opravné položky vyjadřují přechodný pokles hodnoty jednotlivých aktiv. Jeho výše je stanovena na základě odborného posouzení rizik provedeného vedením společnosti. Tvorba a použití opravných položek k pohledávkám z operací přímého pojištění a zajištění je vykázána v položkách Ostatní technické náklady, očištěné o zajištění a Ostatní technické výnosy, očištěné o zajištění.

Opravné položky k pojistníkům stanoví společnost na základě analýzy jejich návratnosti. Opravné položky jsou tvořeny jednak paušálně na základě věkové struktury pohledávek a dále zohledňují riziko neplacení pro některé individuální případy.

Opravné položky k dluhopisům drženým do splatnosti se účtují pouze v případě, že existuje riziko spojené s nesplácením jmenovité hodnoty dluhopisu, výnosů z dluhopisu nebo obojího.

d) Trvalé nebo dlouhodobé snížení hodnoty aktiv

Společnost provádí k rozvahovému dni test trvalého nebo dlouhodobého snížení hodnoty aktiv, která nejsou přeceňována na reálnou hodnotu, a aktiv, která přeceňována jsou, ale změna reálné hodnoty je účtována rozvahově. Případně zjištěné trvalé nebo dlouhodobé snížení hodnoty daného aktiva by bylo promítnuto výsledkově.

e) Časové rozlišení pořizovacích nákladů na pojistné smlouvy

Časově rozlišené pořizovací náklady na pojistné smlouvy zahrnují část nákladů vzniklých při uzavírání pojistných smluv v průběhu běžného účetního období, která se vztahuje k výnosům následujících účetních období. Ke konci účetního období společnost posuzuje přiměřenost výše časově rozlišených pořizovacích nákladů, a to na základě testu postačitelnosti pojistného.

Částka časově rozlišených pořizovacích nákladů na pojistné smlouvy vychází z celkové výše nákladů na pořízení pojistných smluv vzniklých v běžném účetním období časově rozlišených rovnoměrně na 4 roky, resp. na 2 roky pro náklady roku 2019. Částky časového rozlišení pořizovacích nákladů na pojistné smlouvy jsou stanoveny pro jednotlivá odvětví neživotních pojištění stejně s výjimkou cestovního pojištění, kde se časové rozlišení nepoužije. Období 4 a 2 let je stanoveno na základě očekávání průměrné doby trvání pojistné smlouvy společnosti.

f) Daň z příjmů

Daň z příjmů za dané období se skládá ze splatné daně a ze změny stavu v odložené dani. Splatná daň zahrnuje daň vypočtenou z daňového základu s použitím daňové sazby platné v běžném roce a veškeré doměrky a vratky za minulá období.

Odložená daň vychází z veškerých dočasných rozdílů mezi účetní a daňovou hodnotou aktiv a pasiv, případně dalších dočasných rozdílů (daňová ztráta), s použitím očekávané daňové sazby platné pro období, ve kterém budou daňový závazek nebo pohledávka uplatněny.

O odložené daňové pohledávce se účtuje pouze v případě, kdy neexistuje pochybnost o jejím dalším daňovém uplatnění v následujících účetních obdobích.

g) Rezerva na nezasloužené pojistné

Výše rezervy na nezasloužené pojistné odpovídá části předepsaného pojistného, která časově souvisí s následujícím nebo s pozdějším účetním obdobím, a stanoví se jako souhrn těchto částí pojistného vypočítaný podle jednotlivých pojistných smluv za použití metody "pro rata temporis".

h) Rezerva na pojistná plnění nevyřízených pojistných událostí

Rezervy na pojistná plnění nevyřízených pojistných událostí jsou tvořeny ve výši předpokládaných nákladů na pojistné události:

- a) hlášené do konce běžného účetního období, ale v běžném účetním období nezlikvidované (RBNS),
- b) do konce běžného účetního období vzniklé, ale nenahlášené (IBNR).

Výše rezervy na pojistná plnění nevyřízených pojistných událostí vyplývající z pojistných událostí hlášených do konce účetního období je stanovena jako souhrn rezerv vypočítaných pro jednotlivé pojistné události.

Společnost stanovila výši rezervy IBNR na základě zohlednění plánovaného škodního procenta, skutečné hodnoty škod včetně RBNS rezerv a očekávaného zpoždění v případě hlášení nastalých škod. Došlo k rozdělení modelu na tvorbu IBNR rezervy pro zákonné pojištění odpovědnosti z provozu motorových vozidel, havarijního pojištění a ostatní pojištění. Pro pojištění odpovědnosti z provozu motorových vozidel a pro havarijní pojištění model již pracuje s historickými daty společnosti.

Rezerva na pojistná plnění nevyřízených pojistných událostí zahrnuje rovněž odhad veškerých souvisejících externích a interních nákladů na likvidaci pojistných událostí.

Společnost neprovádí diskontování nebo odpočty u rezervy na pojistná plnění nevyřízených pojistných událostí.

Přestože představenstvo společnosti považuje výši rezerv na pojistná plnění nevyřízených pojistných událostí za věrně zobrazenou na základě informací, které jsou k datu sestavení účetní závěrky k dispozici, konečná výše závazků se může lišit v důsledku následných událostí nebo nově zjištěných skutečností, které mohou mít za následek významné změny konečných hodnot. Změny ve výši rezerv se zohledňují v účetní závěrce toho období, ve kterém jsou zjištěny. Použité postupy a metody odhadů jsou pravidelně prověřovány.

i) Rezerva na bonusy a slevy

Do konce roku 2019 je rezerva na bonusy a slevy tvořena v souladu se smluvními podmínkami v závislosti na dosaženém výsledku z pojišťovací činnosti, který je rozdělován mezi pojistníky, kteří neměli v daném kalendářním roce pojistnou událost a společnost v poměru 75%/25%. Rezerva na bonusy a slevy pro rok 2019 tedy tvoří 75% výsledku z pojišťovací činnosti – tzv. Klubového zisku (KZ). KZ se vypočte jako 75% rozdílu mezi zaslouženým pojistným v hrubé výši, náklady na pojistná plnění daného roku (škody vzniklé v daném kalendářním roce) a provozními náklady Pojišťovny v daném roce. Náklady na pojistné plnění zohledňují rezervy pojišťovny, zajistné, povinné odvody. Do výpočtu KZ společnost zahrne provozní náklady v maximální výši 17 % ze zaslouženého pojistného.

Představenstvo společnosti může rozhodnout o zohlednění mimořádných položek, které by vedly k úpravě výše KZ, než by byl výsledek při standardním výpočtu, pokud jsou takové v daném období relevantní.

j) Rezerva na závazky České kanceláře pojistitelů

Společnost je členem České kanceláře pojistitelů (dále jen „Kancelář“).

Na konci roku 2018 společnost vykazovala Rezervu na závazky Kanceláře jako rezervu na splnění závazků z ručení za závazky Kanceláře podle zákona upravujícího pojištění odpovědnosti z provozu vozidla. Rezerva byla určena ke krytí uvedených závazků, k jejichž plnění Kancelář nemá odpovídající aktiva. Tuto rezervu tvořila pojišťovna v rozsahu, v jakém se podílí na celkových závazcích Kanceláře, její výše se stanoví matematicko-statistickými metodami.

V roce 2019 došlo na základě rozhodnutí Správní rady Kanceláře ke splacení pohledávky Kanceláře vůči jednotlivým členům a tím k rozpuštění Rezervy na závazky Kanceláře na straně společnosti. V případě budoucích zvýšení deficitu zákonného pojištění a Garančního fondu kanceláře bude jeho splacení řešeno formou členského příspěvku.

Konečná výše nákladů na pojistné události bude přesně známa až za několik let. Podíl společnosti na těchto nákladech na pojistná plnění bude určen podle jejího podílu na trhu tohoto druhu pojištění v době konečného vypořádání těchto pojistných událostí.

k) Hodnota zajištění na pojistně technických rezervách

Společnost vykazuje v pasivech pojistně technické rezervy v jejich čisté výši, tj. po zohlednění hodnoty zajištění. Výše tohoto podílu je stanovena na základě ustanovení příslušných zajišťovacích smluv, způsobů zúčtování se zajistiteli a dále s přihlédnutím k principu opatrnosti.

Společnost vykazuje hodnotu zajištění na rezervě na nezasloužené pojistné a na rezervě na pojistná plnění nevyřízených pojistných událostí. Zajistitelé se nepodílejí na dalších pojistně technických rezervách.

l) Rezervy

Rezervy jsou určeny k pokrytí závazků nebo nákladů, které jsou jasně definovány a jejichž vznik je pravděpodobný nebo jistý, ale nejistá je jejich výše nebo okamžik, ke kterému vzniknou.

m) Předepsané pojistné

Předepsané hrubé pojistné zahrnuje veškeré částky splatné podle pojistných smluv během účetního období, nezávisle na skutečnosti, zda se tyto částky vztahují zcela nebo zčásti k pozdějším účetním obdobím.

V případě nově uzavíraných pojistných smluv společnost účtuje o předepsaném pojistném v okamžiku jeho úhrady, který je zároveň okamžikem vzniku pojistné smlouvy, tak jak je stanoveno v podmínkách pojistných smluv. O následném předepsaném pojistném z již běžících smluv je účtováno k datu obnovy pojistných smluv bez ohledu na okamžik úhrady.

n) Náklady na pojistná plnění

Náklady na pojistná plnění se účtují ve výši částek uskutečněných výplat pojistného plnění z titulu zlikvidovaných pojistných událostí a dále zahrnují externí a interní náklady pojišťovny spojené s likvidací pojistných událostí. Náklady na pojistná plnění se snižují o regresy, inkasa a jiné obdobné nároky pojišťovny.

O nákladech na pojistná plnění se účtuje v okamžiku ukončení likvidace pojistné události a stanovení výše plnění.

o) Pořizovací náklady na pojistné smlouvy

Pořizovací náklady na pojistné smlouvy zahrnují všechny přímé a nepřímé náklady vzniklé v souvislosti s uzavíráním pojistných smluv. Nepřímé náklady jsou do položky pořizovacích nákladů přiřazeny za použití alokačního klíče, který společnost každoročně aktualizuje.

p) Náklady a výnosy z investic

Náklady a výnosy z investic jsou účtovány na netechnickém účtu.

q) Fond zábrany škod

Na základě novely zákona č. 168/1999 Sb., o pojištění odpovědnosti z provozu vozidla, která nabyla účinnosti dne 1. ledna 2014, je pojišťovna povinna dle § 23a odst. 2 odvádět do fondu zábrany škod nejméně 3 % z ročního přijatého pojistného z pojištění odpovědnosti za každý kalendářní rok.

r) Řízení rizik

V souladu se Zákonem o pojišťovnictví č. 277/2009 Sb. společnost zajistila nastavení řídicího a kontrolního systému tak, aby pokrýval veškeré činnosti společnosti.

Řídicí a kontrolní systém společnosti je nastaven tak, aby umožňoval soustavné a systematické řízení rizik.

Společnost je vystavena pojistnému riziku přirozeně vyplývajícímu z upsaných pojistných smluv a dalším rizikům, zejména tržnímu, úvěrovému, operačnímu, likvidity a koncentrace.

Zásady a postupy pro řízení rizik jsou ucelené a propojené se zásadami a postupy pro udržování kapitálu ke krytí těchto rizik.

Za řízení rizik je ve společnosti zodpovědný Risk manager. Konečnou zodpovědnost za řízení rizik společnosti nese představenstvo společnosti.

Pojistné riziko v neživotním pojištění

Společnost je vystavena pojistnému riziku a riziku z upisování pojistných smluv v rámci poskytování produktů neživotního pojištění.

Pojistné riziko vyplývá z nejistoty týkající se období, frekvence a výše škod krytých pojistnými smlouvami.

Nejvýznamnější částí je riziko z nedostatečné výše technických rezerv, jakož i riziko plynoucí z výše pojistného. Výše pojistného se stanovuje na základě historických a tržních předpokladů, které se mohou lišit od skutečnosti. Na určení výše rezerv může mít významný vliv riziko trendu, riziko odhadu, změna předpokladů atd. K eliminaci rizika při stanovování dostatečné výše rezerv se používají testy přiměřenosti rezerv a analýza citlivosti na změny předpokladů.

K řízení pojistného rizika společnost využívá interní směrnice pro vývoj a oceňování produktů, stanovení výše technických rezerv, strategií zajištění a pravidla upisování.

Koncentrace pojistného rizika

Koncentrace pojistného rizika může existovat v případě, že určitá událost nebo série událostí může významně ovlivnit závazky společnosti. Koncentrace pojistného rizika pak určuje rozsah možného vlivu těchto událostí na výši závazků společnosti. Tato koncentrace může vzniknout z jedné pojistné smlouvy nebo malého počtu souvisejících smluv, a váže se k okolnostem, které byly důvodem vzniku významných závazků. Koncentrace pojistného rizika může vznikat z akumulace rizik v rámci několika individuálních skupin smluv, může nastat v případě vzniku málo frekventovaných událostí velkého rozsahu (např. živelní pohromy), jako i v případě vedení závažných soudních sporů, či v případě změny legislativy.

Koncentrace z územního rizika

Převážná část upisovaných rizik se nachází v České republice. Riziko, kterému je společnost vystavena, není z geografického hlediska významně koncentrované na jakoukoli skupinu pojištěných, co se týká sociálních, profesních nebo věkových kritérií.

Tržní riziko

Společnost je vystavena tržnímu riziku, a to investičnímu, které vyplývá z otevřených pozic v úrokových nástrojích, které jsou všechny vystaveny obecným a specifickým pohybům na trhu.

Hlavním rizikem je skutečnost, že výnosy z finančního majetku nebudou postačovat na financování závazků vyplývajících z pojistných smluv.

Tržní riziko je soustavně sledováno, měřeno a řízeno za použití Asset/Liability managementu (ALM). Základní technikou ALM je přizpůsobování splatnosti aktiv závazkům, které vyplývají z pojistných smluv.

Asset/Liability management (ALM)

Základním cílem ALM je dosažení souladu ve struktuře aktiv a závazků, a to zejména z hlediska jejich splatnosti a úrokových sazeb. Smyslem je zabezpečit, aby aktiva permanentně generovala dostatečné cash flow nutné na krytí splatných závazků vůči klientům (včetně garantovaných výnosů) a zároveň umožňovala produkovat přiměřený zisk pro akcionáře.

Za tímto účelem se ve společnosti uskutečňuje pravidelný monitoring aktiv a závazků s vyústěním do kalkulace stavu ALM, která umožňuje sledovat a porovnávat strukturu aktiv a závazků z hlediska jejich splatnosti. Výstupy tohoto druhu jsou jedním z podkladů pro rozhodování o další alokaci finančních investic.

Úrokové riziko

Společnost je vystavena úrokovému riziku v důsledku dopadů výkyvů aktuálních tržních úrokových sazeb. Reálná hodnota a výnosy z investic mohou v důsledku těchto změn růst, ale i klesat.

Riziko volatility cen

Společnost je vystavena riziku volatility cen. Je to riziko, že se hodnota finančního nástroje bude měnit v důsledku změn tržních cen. Tyto změny mohou být způsobeny faktory specifickými pro jednotlivý nástroj nebo způsobeny jejich emitenty nebo faktory ovlivňujícími všechny nástroje obchodované na kapitálovém nebo peněžním trhu.

Společnost řídí své investice do akcií pomocí diverzifikace portfolia a stanovením a sledováním limitů pro investice.

Úvěrové riziko

Společnost je vystavena úvěrovému riziku, které vyplývá z neschopnosti protistrany uhradit splatné částky v plné výši.

Hlavní oblasti, kde je společnost vystavena úvěrovému riziku:

- Hodnota zajištění na pojistných závazcích
- Dluh zajistitele, který se týká již vyplacené pojistné události
- Dlužné pojistné
- Riziko nesplacení jistiny nebo výnosů z finančních investic

Ke koncentraci úvěrového rizika dochází v případech skupin smluvních protistran, které mají obdobné ekonomické charakteristiky a jejichž schopnost plnit smluvní závazky je podobně ovlivňována změnami ekonomických či jiných podmínek.

Společnost dále stanovuje limity pro jednotlivé emitenty/protistrany podle jejich úvěrové kvality a pravidelně monitoruje jejich dodržování. Limity jsou pravidelně přehodnocovány.

Dlužné pojistné se průběžně sleduje a způsob tvorby opravných položek je popsán v bodě Opravné položky.

Operační riziko

Operační riziko je riziko potenciální ztráty vyplývající z chybějících nebo nedostatečných interních procesů, lidských zdrojů a ze systémů nebo z jiných příčin, které mohou vzniknout jak v důsledku vnitřních tak vnějších událostí.

Společnost analyzuje tato rizika a navrhuje úpravy pracovních postupů a procesů s cílem eliminace událostí nesoucích ztrátu z titulu operačních rizik.

Riziko likvidity

Společnost je vystavena denním požadavkům na likviditu, které vyplývají z pojistných plnění. Riziko likvidity je riziko, že hotovost na zaplacení závazků nemusí být k dispozici v čase splatnosti za přiměřené náklady.

Potřeba likvidity se nepřetržitě monitoruje za účelem zabezpečení potřebných zdrojů.

Společnost má k dispozici různé zdroje financování a v souladu s platnou legislativou drží dostatečnou část investic v likvidních finančních nástrojích.

s) Změny a odchylky od účetních metod a postupů a opravy chyb minulých let

V roce 2019 společnost neprovedla žádné opravy chyb minulých let postupů a během účetního období nepoužila žádných odchylek od těchto metod a postupů. V roce 2019 nedošlo ani k žádnému zpřesnění zvolených metod.

6. Doplnující údaje k rozvaze

a) Dlouhodobý nehmotný majetek

DLOUHODOBÝ NEHMOTNÝ MAJETEK

	Zřizovací výdaje	Software	Celkem
POŘIZOVACÍ CENA K 1.1.2019	10 933	19 189	30 122
PŘÍRŮSTKY	0	558	558
POŘIZOVACÍ CENA K 31.12.2019	10 933	19 747	30 680
OPRÁVKY K 1.1.2019	7 471	4 071	11 542
ODPISY	2 187	2 297	4 484
OPRÁVKY K 31.12.2019	9 657	6 369	16 026
ZŮSTATKOVÁ CENA K 1.1.2019	3 462	15 118	18 580
ZŮSTATKOVÁ CENA K 31.12.2019	1 276	13 378	14 654

b) Investice v podnikatelských seskupeních

INVESTICE V PODNIKATELSKÝCH SESKUPENÍCH

2019	Výše podílu	Účetní hodnota	Reálná hodnota	Výše vlastního kapitálu	Hospodářský výsledek	Příjem z podílu na zisku
PK EXTRA S.R.O. – sídlo Praha	100%	500	500	500	17	0
CELKEM 2019	-	500	500	500	17	0
2018						
PK EXTRA S.R.O. – sídlo Praha	100%	500	500	500	28	0
CELKEM 2018	-	500	500	500	28	0

d) Investice

Dluhové cenné papíry oceňované reálnou hodnotou proti účtům nákladů a výnosů

DLUHOVÉ CENNÉ PAPIRY

	Reálná hodnota 2019	Požizovací cena 2019	Reálná hodnota 2018	Požizovací cena 2018
VYDANÉ VLÁDNÍM SEKTOREM				
KÓTOVANÉ NA BURZE V ČR	41 133	41 033	40 619	41 033
VYDANÉ FINANČNÍMI INSTITUCEMI				
DEPOZITNÍ SMĚNKY	20 000	20 000	20 000	20 000
OSTATNÍ				
NEKÓTOVANÉ	16 535	16 000	16 537	16 000
CELKEM	77 668	77 033	77 156	77 033

Depozita u finančních institucí

DEPOZITA U FINANČNÍCH INSTITUCÍ

	Účetní hodnota 2019	Reálná hodnota 2019	Účetní hodnota 2018	Reálná hodnota 2018
SPLATNÉ DO 1 ROKU	78 909	78 909	63 284	63 284
CELKEM	78 909	78 909	63 284	63 284

Měnová struktura investic

Všechny složky investic společnosti jsou denominovány v českých korunách.

e) Pohledávky

K 31. prosinci 2019 a 2018 společnost neevidovala žádné pohledávky z běžného obchodního styku.

Ostatní pohledávky zahrnují k 31. prosinci 2019 zejména odloženou daňovou pohledávku ve výši 2 088 tis. Kč (3 376 tis. Kč k 31. prosinci 2018), viz bod 7. i).

f) Ostatní aktiva

Dlouhodobý hmotný majetek

DLOUHODOBÝ HMOTNÝ MAJETEK

	Auto	Inventář	Celkem
POŘIZOVACÍ CENA K 1.1.2019	0	304	304
PŘÍRŮSTKY	616	0	616
ÚBYTKY	0	-304	-304
POŘIZOVACÍ CENA K 31.12.2019	616	0	616
OPRÁVKY K 1.1.2019	0	304	304
ODPISY	10	0	10
ÚBYTKY OPRÁVEK	0	-304	-304
OPRÁVKY K 31.12.2019	10	0	10
ZŮSTATKOVÁ CENA K 1.1.2019	0	0	0
ZŮSTATKOVÁ CENA K 31.12.2019	606	0	606

Přechodné účty aktiv

PŘECHODNÉ ÚČTY AKTIV

	2019	2018
PŘECHODNÉ ÚČTY AKTIV	7 625	6 850
ODLOŽENÉ POŘIZOVACÍ NÁKLADY NA POJISTNÉ SMLOUVY	6 786	6 599
OSTATNÍ PŘECHODNÉ ÚČTY AKTIV	839	251

g) Vlastní kapitál

Základní kapitál

K 31. prosinci 2019 zahrnoval základní kapitál společnosti tyto akcie:

AKCIE

Typ	Nominální hodnota (Kč)	Počet (ks)	ISIN	Druh	Podoba/forma
A	24 000	5 000	CZ0008041746	kmenové	zaknihované/na jméno
B ₁	8 000	2 500	CZ0008041753	kmenové	zaknihované/na jméno
B ₂	5 000	2 000	CZ0008041761	kmenové	zaknihované/na jméno
C	20 000	500	CZ0008041779	kmenové	zaknihované/na jméno

K 31. prosinci 2019 i 2018 bylo splaceno 100% základního kapitálu, tj. 160 mil. Kč.

Výše základního kapitálu společnosti je v souladu s požadavky zákona o pojišťovnictví, s ohledem na pojistná odvětví, ve kterých společnost oprávněně podniká.

V průběhu zpracování roční účetní závěrky došlo ke změně struktury akcií společnosti. K 14. únoru 2020 zahrnoval základní kapitál společnosti tyto akcie:

AKCIE

Nominální hodnota (Kč)	Počet (ks)	ISIN	Druh	Podoba/forma
16 000	10 000	CZ0008044757	kmenové	zaknihované/na jméno

Vlastní akcie

K 31. prosinci 2019 společnost nevlastnila žádné vlastní akcie.

Ostatní kapitálové fondy

OSTATNÍ KAPITÁLOVÉ FONDY

	2019	2018
PŘÍPLATEK K ZÁKLADNÍMU KAPITÁLU	95 000	70 000
OSTATNÍ KAPITÁLOVÉ FONDY	2 937	2 937
CELKEM	97 937	72 937

Položka ostatní kapitálové fondy výši 2 397 tis. Kč je tvořena úrokovými výnosy, sníženými o částku bankovních poplatků, z prostředků složených na bankovním účtu po dobu běhu licenčního řízení v roce 2014 - 2015.

h) Technické rezervy

TECHNICKÉ REZERVY

Hrubá výše	31/12/2019	31/12/2018
REZERVA NA NEZASLOUŽENÉ POJISTNÉ	16 648	11 442
REZERVA NA POJISTNÁ PLNĚNÍ NEVYŘÍZENÝCH POJISTNÝCH UDÁLOSTÍ	12 497	6 301
RBNS	7 928	3 564
IBNR	4 569	2 737
REZERVA NA BONUSY A SLEVY	3 028	2 979
OSTATNÍ TECHNICKÉ REZERVY	0	605
REZERVA NA ZÁVAZKY KANCELÁŘE	0	605

Hodnota zajištění na technických rezervách činila k 31. prosinci 2019 – 14 231 tis. Kč (2018 – 8 590 tis. Kč).

Rozdíl mezi výší rezervy na pojistná plnění nevyřízených pojistných událostí vytvořené k 31. prosinci 2018, platbami v průběhu roku 2019 (které se týkaly pojistných událostí zohledněných v této rezervě) a zbytkovou výší této rezervy k 31. prosinci 2019 představuje výsledek likvidace pojistných událostí (run-off).

Run-off nezahrnuje rezervu na pojistná plnění nevyřízených pojistných událostí produktu CESTA ve výši 193 tis. Kč (2018: 89 tis. Kč).

Hrubá výše run-off je uvedena v následující tabulce:

	Rezervy na PP k 31/12/2018	Vyplaceno v 2019	Rezervy na PP k 31/12/2019	Run-off	Run-off %
PŘÍMÉ POJIŠTĚNÍ					
HAVARIJNÍ POJIŠTĚNÍ	965	486	128	351	36 %
POJIŠTĚNÍ MAJETKU	619	14	147	458	74 %
POJIŠTĚNÍ ODPOVĚDNOSTI	147	0	33	114	78 %
ODPOVĚDNOSTI Z PROVOZU VOZIDLA	4 105	1 363	1 137	1 605	39 %
POJIŠTĚNÍ ÚRAZU	272	124	71	77	28 %
CELKEM	6 108	1 987	1 516	2 605	43 %

i) Rezervy

K 31. prosinci 2019 ani k 31. prosinci 2018 společnost netvořila žádné netechnické rezervy.

j) Závazky

ZÁVAZKY

31. prosince 2019	Pojistníci	Ostatní závazky z přímého pojištění	Závazky z operací zajištění	Ostatní závazky	Celkem
VE SPLATNOSTI	304	466	2 116	4 174	7 060
CELKEM	304	466	2 116	4 174	7 060
31. prosince 2018					
VE SPLATNOSTI	287	69	2 315	5 331	8 002
CELKEM	287	69	2 315	5 331	8 002

OSTATNÍ ZÁVAZKY

tis. Kč	31/12/2019	31/12/2018
ZÁVAZKY ZA ZAMĚSTNANCI	621	434
ZÁVAZKY ZE SOCIÁLNÍHO A ZDRAVOTNÍHO POJIŠTĚNÍ	374	243
ZÁVAZKY ZA DODAVATELI	2 800	4 127
OSTATNÍ	379	527
OSTATNÍ ZÁVAZKY CELKEM	4 174	5 331

Žádné ze závazků společnosti nejsou po splatnosti.

Dlouhodobé závazky

K 31. prosinci 2019, ani k 31. prosinci 2018, nenevidovala společnost žádné závazky se zbytkovou dobou splatnosti přesahující pět let.

k) Přejícné úcty pasiv

PŘECHODNÉ ÚČTY PASIV

	2019	2018
VÝNOSY PŘÍŠTÍCH OBDOBÍ	462	610
DOHADNÉ POLOŽKY PASIVNÍ	2 211	574
CELKEM	2 673	1 184

l) Pohledávky a závazky vůči podnikům ve skupině

ZÁVAZKY VŮČI PODNIKŮM VE SKUPINĚ

Partners Financial Services, a.s.	2019	2018
KRÁTKODOBÉ	1 832	0
DLOUHODOBÉ	0	0
CELKEM	1 832	0

AIS Software, a.s.	2019	2018
KRÁTKODOBÉ	0	2 598
DLOUHODOBÉ	0	0
CELKEM	0	2 598

K 31. prosinci 2019, ani k 31. prosinci 2018 společnost neevidovala žádné pohledávky za podniky ve skupině.

V průběhu účetního období 2019 byly účtovány náklady společnosti Partners Financial Services, a.s. ve výši 1 976 tis. Kč z titulu přefakturace nákupu vybavení, služeb a mzdových nákladů.

V průběhu účetního období 2019 (od 1.1.2019 do 31.10.2019) byly účtovány náklady společnosti AIS Software, a.s. ve výši 2 190 tis. Kč (2018: 2 580 tis. Kč) z titulu nákupu služeb v oblasti správy informačních systémů ve skupině.

Všechny významné transakce se spřízněnými osobami byly uskutečněny za běžných tržních podmínek.

m) Závazky kryté věcným zajištěním a poskytnuté záruky

K 31. prosinci 2019, ani k 31. prosinci 2018, společnost neevidovala žádné závazky kryté věcným zajištěním ani poskytnuté záruky.

7. Doplnující údaje k výkazu zisku a ztráty

a) Neživotní pojištění

Přehled o neživotním pojištění v letech 2019 a 2018 je členěn podle následujících skupin pojištění:

NEŽIVOTNÍ POJIŠTĚNÍ

2019	Předepsané hrubé pojistné	Zasloužené hrubé pojistné	Náklady na pojistná plnění – hrubá výše	Provozní výdaje – hrubá výše	Výsledek ze zajištění
PŘÍMÉ POJIŠTĚNÍ					
ODPOVĚDNOSTI Z PROVOZU VOZIDLA	18 411	15 336	12 315	15 728	-1 152
HAVARIJNÍ POJIŠTĚNÍ	12 576	10 803	7 616	10 744	-839
POJIŠTĚNÍ MAJETKU	3 133	2 861	775	2 677	13
POJIŠTĚNÍ ODPOVĚDNOSTI	931	865	215	795	125
POJIŠTĚNÍ ÚRAZU	922	890	94	788	194
CESTOVNÍ POJIŠTĚNÍ	668	679	108	571	271
CELKEM	36 641	31 434	21 123	31 303	-1 388
2018					
2018	Předepsané hrubé pojistné	Zasloužené hrubé pojistné	Náklady na pojistná plnění – hrubá výše	Provozní výdaje – hrubá výše	Výsledek ze zajištění
PŘÍMÉ POJIŠTĚNÍ					
ODPOVĚDNOSTI Z PROVOZU VOZIDLA	10 273	6 342	7 333	11 595	- 2 009
HAVARIJNÍ POJIŠTĚNÍ	7 746	4 990	3 737	8 743	-250
POJIŠTĚNÍ MAJETKU	2 330	1 770	484	2 630	108
POJIŠTĚNÍ ODPOVĚDNOSTI	708	554	121	799	124
POJIŠTĚNÍ ÚRAZU	695	583	394	784	2
CESTOVNÍ POJIŠTĚNÍ	552	544	289	624	126
CELKEM	22 304	14 783	12 357	25 174	-1 898

Veškeré hrubé předepsané pojistné v roce 2019 i v roce 2018 vyplývalo z pojistných smluv uzavřených v České republice.

b) Pojistné bonusy a slevy

V roce 2019 společnost poskytla na základě pojistných podmínek a pojistných smluv bonusy a slevy v celkové výši 2 360 tis. Kč (2018: 1 259 tis. Kč).

V roce 2019 členové společnosti poskytli ze svých členských korunových kont v rámci nově vzniklého projektu Pomáháme spolu přímé dary nadacím, se kterými společnost zahájila spolupráci, v celkové výši 44 tis. Kč (2018: 50 tis. Kč).

V roce 2018 představenstvo zahrnuje do výpočtu hodnoty bodu, a tím do výpočtu celkové výše rezervy na bonusy a slevy, i dopad mimořádných položek relevantních pro daný rok, které zvýšily KZ a tím rezervy oproti použití standartního vzorce výpočtu. V souladu s postupy uvedenými v části Technické rezervy této přílohy společnost zaúčtovala v roce 2019 a 2018 tvorbu a čerpání rezervy na bonusy a slevy:

REZERVA NA BONUSY A SLEVY

Hrubá výše	2019	2018
TVORBA	2 596	2 896
POUŽITÍ	2 547	1 504
ZMĚNA STAVU CELKEM	49	1 392

c) Provize a ostatní pořizovací náklady na pojistné smlouvy

V roce 2018 společnost navázala spolupráci se společností Partners Financial Services, a.s. (dále jen „Partners“). Poradcům Partners byla za rok 2019 připsána provize za zprostředkování pojistných smluv v celkové výši 280 tis. Kč (2018: 150 tis. Kč).

V roce 2019 společnost evidovala přímo přiřaditelné pořizovací náklady na pojistné smlouvy ve výši 2 685 tis. Kč (2018: 4 665 tis. Kč).

V roce 2019 společnost vykázala ostatní pořizovací náklady na pojistné smlouvy v celkové výši 12 003 tis. Kč (2018: 9 835 tis. Kč).

d) Správní režie

SPRÁVNÍ REŽIE

	2019	2018
OSOBNÍ NÁKLADY	9 846	7 881
ODPISY A SPOTŘEBA DROBNÉHO HMOTNÉHO MAJETKU	2 787	2 284
IT SLUŽBY	1 803	1 444
OSTATNÍ EXPERTNÍ SLUŽBY	746	241
EXTERNÍ AUDIT	508	725
OSTATNÍ	1 009	1 108
CELKEM	16 699	13 683

e) Ostatní technické náklady a výnosy

OSTATNÍ TECHNICKÉ NÁKLADY/VÝNOSY

	2019	2018
OSTATNÍ TECHNICKÉ NÁKLADY	2 255	894
OSTATNÍ TECHNICKÉ VÝNOSY	87	41
SALDO – NEŽIVOTNÍ POJIŠTĚNÍ	2 168	853

Na základě novely zákona č. 168/1999 Sb., o pojištění odpovědnosti z provozu vozidla, ve znění pozdějších předpisů, která nabyla účinnosti dne 1. ledna 2014, vykazuje společnost v ostatních technických nákladech na účtu neživotního pojištění odvod do fondu zábrany škod ve výši 544 tis. Kč (2018: 313 tis. Kč).

f) Zaměstnanci a vedoucí pracovníci

Průměrný přepočtený počet zaměstnanců a vedoucích pracovníků a odměny:

ZAMĚSTNANCI A VEDOUcí PRACOVNÍCI

2019	Průměrný přepočtený počet	Mzdové náklady	Sociální a zdravotní pojištění	Ostatní náklady
ZAMĚSTNANCI	12,19	7 579	2 521	173
VEDOUcí PRACOVNÍCI*	3	2 306	784	649
CELKEM	15,19	9 885	3 305	822
2018	Průměrný přepočtený počet	Mzdové náklady	Sociální a zdravotní pojištění	Ostatní náklady
ZAMĚSTNANCI	10,52	4 654	1 535	240
VEDOUcí PRACOVNÍCI*	3,5	3 955	1 345	210
CELKEM	14,02	8 609	2 880	450

* V rámci položky Vedoucí pracovníci společnost vykazuje peněžité odměny výkonných členů představenstva z titulu výkonu jejich funkce v roce 2019/2018. Za účetní období 2019/2018 členům představenstva společnosti nebyly vyplaceny žádné nepeněžité odměny.

Osobní náklady všech zaměstnanců jsou vykázány ve správní režii společnosti. V účetním období je pak část osobních nákladů alokována do pořizovacích nákladů na pojistné smlouvy a do nákladů na likvidaci pojistných událostí (2019: 4 166 tis. Kč, 2018: 4 058 tis. Kč).

Členům dozorčí rady společnosti byly za účetní období 2019 vyplaceny peněžní odměny ve výši: 120 tis. Kč (2018: 100 tis. Kč).

V roce 2019, ani v roce 2018, společnost nevykazovala žádné pohledávky vůči členům představenstva a dozorčí rady z titulu zápůjček nebo záloh.

Odměna statutárním auditorům

Odměna statutárnímu auditorovi je obsažena ve správních nákladech společnosti a skládá se z následujících položek:

ODMĚNA STATUTÁRNÍMU AUDITOROVI

	2019	2018
POVINNÝ AUDIT	508	778
CELKEM	508	778

g) Výsledek netechnického účtu

Výsledek netechnického účtu činil zisk k 31. prosinci 2019 1 160 tis. Kč (k 31. prosinci 2018: zisk 2 648 tis. Kč).

h) Ztráta před zdaněním

K 31. prosinci 2019 činila ztráta před zdaněním společnosti 21 129 tis. Kč (k 31. prosinci 2018: 24 332 tis. Kč).

i) Daně

Daň z příjmů ve výkazu zisku a ztráty

DAŇ Z PŘÍJMŮ VE VÝKAZU ZISKU A ZTRÁTY

	2019	2018
ZMĚNA STAVU ODLOŽENÉ DAŇOVÉ POHLEDÁVKY	-1 320	2 870
ZMĚNA STAVU ODLOŽENÉHO DAŇOVÉHO ZÁVAZKU	32	-680
DAŇ Z PŘÍJMŮ VE VÝKAZU ZISKU A ZTRÁTY	-1 288	2 190

V roce 2019 se společnost, s ohledem na změnu obchodního plánu a se zohledněním principu opatrnosti, rozhodla vykázat odloženou daňovou pohledávku z titulu uplatnění daňové ztráty pouze ze ztráty vzniklé v roce 2019 ve výši 100 % její hodnoty. Tato ztráta lze uplatnit do roku 2024. Výše nevykázané odložené daňové pohledávky činila v roce 2019 15 113 tis. Kč (2018: 10 311 tis. Kč).

Celková výše uplatnitelné daňové ztráty společnosti činila k 31. prosinci 2019 100 386 tis. Kč (2018: 82 059 tis. Kč).

Odložené daňové pohledávky a závazky

Vykázané odložené daňové pohledávky a závazky jsou následující:

DOČASNÉ ROZDÍLY

	2019	2018
DAŇOVÁ ZTRÁTA	3 960	5 280
ODLOŽENÁ DAŇOVÁ POHLEDÁVKA	3 960	5 280
DLOUHODOBÝ NEHMOTNÝ MAJETEK	-1 872	-1 904
ODLOŽENÝ DAŇOVÝ ZÁVAZEK	-1 872	-1 904
ODLOŽENÁ DAŇOVÁ POHLEDÁVKA (+) / ZÁVAZEK (-)	2 088	3 376

V souladu s účetními postupy společnosti byla pro výpočet odložené daně použita daňová sazba platná pro období, ve kterém bude daňový závazek uplatněn, tj. 19%.

8. Ostatní údaje

a) Transakce nevykázané v rozvaze

K 31. prosinci 2019, ani k 31. prosinci 2018, společnost nevidovala žádné smlouvy a dohody, které nejsou zahrnuty v rozvaze a pro které jsou rizika a užítky s nimi spojená pro společnost významné.

b) Možné budoucí závazky

K 31. prosinci 2019, ani k 31. prosinci 2018, si společnost nebyla vědoma žádných možných budoucích závazků.

c) Členství v České kanceláři pojistitelů

Jako člen Kanceláře se společnost zavázala dle § 18 odst. 6 zákona o pojištění odpovědnosti z provozu vozidla ručit za závazky Kanceláře. Za tímto účelem společnost přispívá do garančního fondu.

V případě, že by některý člen Kanceláře nebyl schopen plnit své závazky vyplývající z povinně smluvního pojištění odpovědnosti z provozu vozidla z důvodů nesolventnosti, může společnosti vzniknout povinnost vložit do garančního fondu dodatečné příspěvky.

d) Následné události

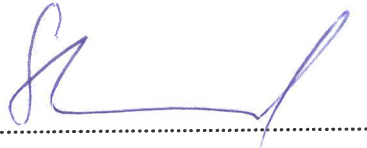
Změna struktury akcií společnosti

K 14. únoru 2020 došlo ke změně struktury akcií společnosti – viz. kap. 6 g).

Zdanění technických rezerv

Od 1. ledna 2020 vstoupil v účinnost nový zákon č. 364/2019 Sb., který upravuje zdanění technických rezerv. Pro rok 2020 budou technické rezervy pro výpočet daně definovány v souladu s evropskou směrnicí Solvency II, nikoliv jako doposud dle účetních standardů. Hodnota technických rezerv dle Solvency II je uvedena ve Zprávě o solventnosti a finanční situaci.

V Praze dne 16.3.2020



Jakub Strnad

Předseda představenstva



Martin Podávka

Člen představenstva