

PRVNÍ KLUBOVÁ pojišťovna a.s.

Výroční zpráva 2015

Obsah

| | |
|--|----|
| První úvodní slovo první výroční zprávy PRVNÍ KLUBOVÉ pojišťovny | 4 |
| Základní údaje o společnosti | 6 |
| Licence | 7 |
| Členové orgánů společnosti | 8 |
| Představenstvo | 9 |
| Dozorčí rada | 9 |
| Struktura skupiny RSJ | 10 |
| Zpráva vedení společnosti | 14 |
| Produktové portfolio | 16 |
| Distribuce | 17 |
| Zajistný program | 18 |
| Oblast lidských zdrojů | 19 |
| Společenská odpovědnost | 20 |
| Zpráva dozorčí rady | 21 |
| Výrok auditora | 22 |
| Zpráva o vztazích za účetní období roku 2015 | 24 |
| Už jsou s námi a říkají, že... | 26 |
| Účetní závěrka | 29 |

První úvodní slovo první výroční zprávy PRVNÍ KLUBOVÉ pojišťovny

PRVNÍ KLUBOVÁ pojišťovna má první výroční zprávu a ode mě se patrně očekává, že v následujících odstavcích vylíčím všechny naše úspěchy, symbolicky poplácám kolegy po zádech a vyvěštím nám světlé zítřky. Tím ale nudit nechci.

Místo toho bych rád napsal něco o tom, co pro mě vedení PRVNÍ KLUBOVÉ znamená.

Rozhodli jsme se založit pojišťovnu, která do neosobního a často agresivního finančního světa přichází s hodnotami, jako jsou důvěra, přátelství či transparentnost. Která své členy vnímá jako partnery a za odpovědné chování je odměňuje podílem na zisku. A která zbytečně neplýtvá svěřenými prostředky, neslibuje vzdušné zámky, ale zároveň se dokáže o své členy postarat, když to skutečně potřebují.

Přesně v takové pojišťovně jsem si vždycky přál pracovat a jsem moc rád, že se kolem mě našel dostatek odvážných lidí, kteří měli podobné přání a vůli přetvořit prvotní nápady ve hmatatelný výsledek.

Jsem hrdý na to, že PRVNÍ KLUBOVÁ je nejen první peer-to-peer pojišťovnou v Evropě, ale pravděpodobně i na světě. Tentokrát tedy v Česku nekopírujeme něco, co se osvědčilo v zahraničí, ale sami se podílíme na formování



nového modelu pojištění. Modelu, o kterém světový tisk stále častěji píše jako o revoluci, nové budoucnosti či nejzásadnější historické proměně pojišťovnictví.

Když jsme v červenci 2015 získali od České národní banky licenci k provozování pojišťovací činnosti, měli jsme za sebou už hodně odvedené práce. Mnohem víc úkolů a výzev nás však teprve čeká.

Ať už bude naše cesta jakkoli dobrodružná, uděláme vše pro to, aby PRVNÍ KLUBOVÁ vždy zůstala vstřícnou a otevřenou pojišťovnou, která staví na důvěře, vzájemné podpoře a ohleduplnosti.

Moc děkuji všem kolegům i prvním členům, kteří se s námi na tuto cestu vydali.

A handwritten signature in blue ink, appearing to read 'Marek Orawski'.

Marek Orawski

předseda představenstva

Základní údaje o společnosti

| | |
|--------------------|--|
| NÁZEV SPOLEČNOSTI | PRVNÍ KLUBOVÁ pojišťovna a.s. |
| PRÁVNÍ FORMA | akciová společnost |
| ADRESA SPOLEČNOSTI | Na Florenci 2116/15, 110 00 Praha 1 – Nové Město |
| IČ | 042 57 111 |
| DATUM ZÁPISU | 21. července 2015 |
| OBCHODNÍ REJSTŘÍK | Městský soud v Praze, oddíl B, vl. 20807 |
| TELEFON | +420 734 524 734 |
| E-MAIL | info@prvniklubova.cz |
| WWW | www.prvniklubova.cz |
| ZÁKLADNÍ KAPITÁL | 160 mil. Kč, splaceno 100 % |

Licence

PRVNÍ KLUBOVÁ pojišťovna a.s. získala od České národní banky k 16. červenci 2015 povolení k provozování pojišťovací činnosti ve smyslu § 3 odst. 1 písm. f) zákona o pojišťovnictví, v rozsahu pojistných odvětví neživotních pojištění uvedených v části B přílohy č. 1 bodu 1, 2, 3, 8, 9, 10, 13 a 18 k zákonu o pojišťovnictví.

K 31. prosinci 2015 provozovala společnost pojišťovací činnost v rozsahu pojistných odvětví uvedených v části B přílohy č. 1 bodu 1, 3, 8, 9, 10 a 13; odvětví uvedená v bodech 2 a 18 budou pokryta produkty, které společnost plánuje uvést v první polovině roku 2016.

Tato činnost nebyla ze strany České národní banky omezena ani pozastavena.

Členové orgánů společnosti

Představenstvo

PŘEDSEDA

Ing. Marek Orawski, MBA

VE FUNKCI OD 21. července 2015

VZDĚLÁNÍ: Vysoká škola Báňská, Liverpool John Mores University, Anglie

PRAXE: Česká pojišťovna, a.s., Kooperativa, a.s., G6 consulting s.r.o. – jednatel Člen

ČLEN

Ing. Miroslav Matocha

VE FUNKCI OD 21. července 2015

VZDĚLÁNÍ: VŠE Praha

PRAXE: Moravskoslezská Kooperativa, a.s., Winterthur pojišťovna a.s., Česká pojišťovna, a.s., Aon Central and Eastern Europe, UNIQA pojišťovna, a.s., Matocha Consulting and Insurance s.r.o.

ČLEN

Ing. Lubomír Bušek, MBA

VE FUNKCI OD 21. července 2015

VZDĚLÁNÍ: ČVUT Praha, Rochester Institut of Technology, NY, USA

PRAXE: Česká pojišťovna, a.s., Univerzální správa majetku a.s., VÚB Generali dochodková správcovská společnost, a.s., Maxima pojišťovna, a.s.

ČLEN

Ing. Filip Saidl, MBA

VE FUNKCI OD 21. července 2015

VZDĚLÁNÍ: VŠE Praha,

University of Pittsburgh, Pensylvánie, USA

PRAXE: Accenture Central Europe B.V., Zemědělská a dopravní technika spol. s r.o., Česká pojišťovna, a.s., Profinit, s.r.o

ČLEN

Zdeněk Habala

VE FUNKCI OD 21. července 2015

VZDĚLÁNÍ: Vzdělání Gymnázium Koněvova, Brno, IBM Insurance Application Architecture

PRAXE: NETic, spol. s r.o., BSG Partners CS. s.r.o., AIS Software, a.s.

Společnost zastupují alespoň 2 členové představenstva společně.

Dozorčí rada

PŘEDSEDA

Ing. Jan Vyhnálek

VE FUNKCI OD 21. července 2015

VZDĚLÁNÍ: VŠE Praha – fakulta financí a účetnictví, ČNB – makléřská zkouška, Kategorie II.

PRAXE: RSJ, a.s., RSJ Private Equity investiční fond s proměnným základním kapitálem, a.s.

ČLEN

Ing. Jiří Divoký

VE FUNKCI OD 21. července 2015

VZDĚLÁNÍ: VŠE Praha, The Association of Chartered Certified Accountants, MFČR – Makléřská zkouška

PRAXE: KPMG Česká republika Audit, s.r.o., FP majetková a.s., RSJ Private Equity investiční fond s proměnným základním kapitálem, a.s.

ČLEN

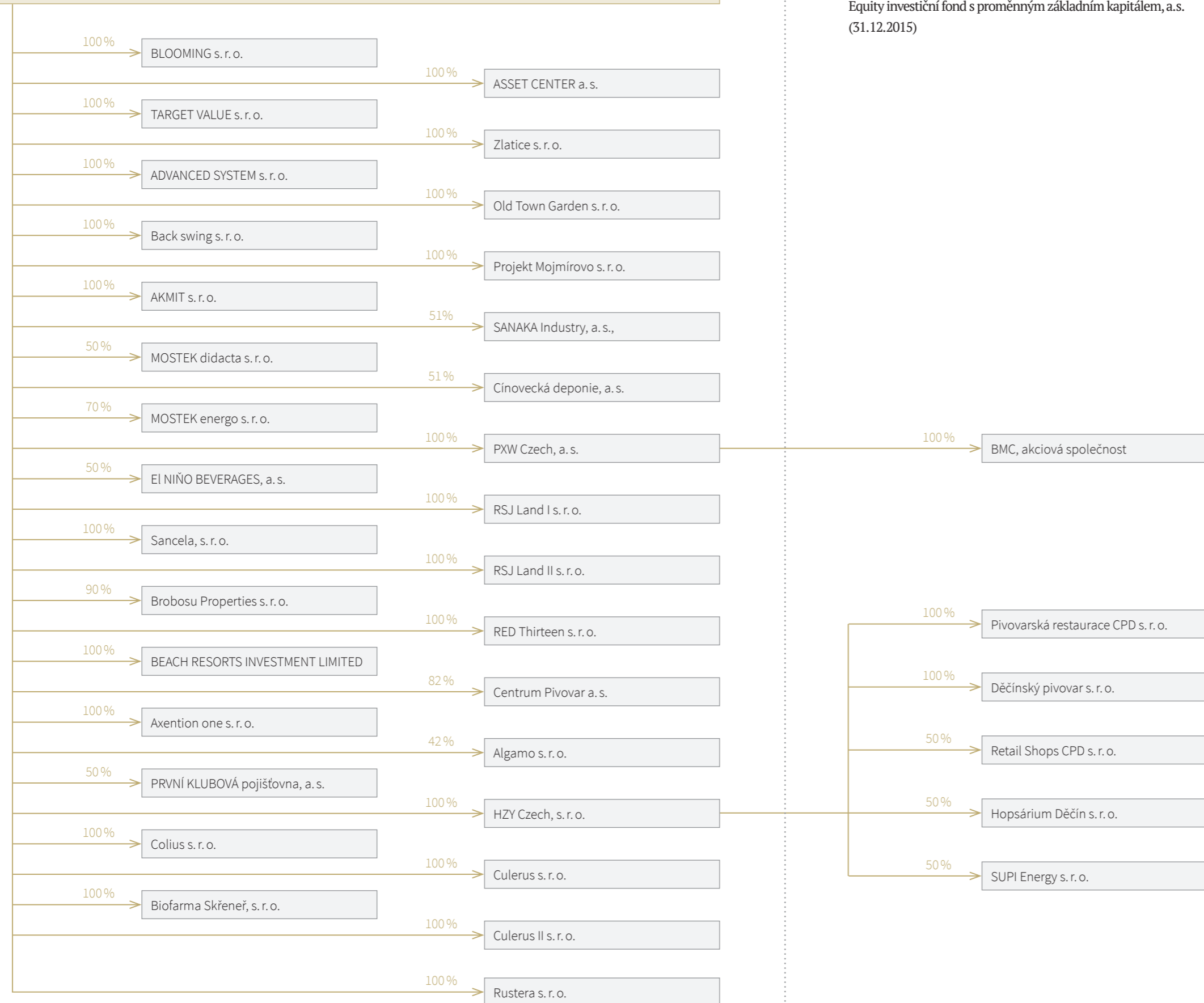
Ing. Ján Čiernik

VE FUNKCI OD 21. července 2015

VZDĚLÁNÍ: Vysoké učení technické Brno

PRAXE: Česká státní pojišťovna, NETic spol. s r.o., AIS Software, a.s.

RSJ Private Equity investiční fond s proměnným základním kapitálem, a.s.



Grafické znázornění dceřiných společností společnosti RSJ Private Equity investiční fond s proměnným základním kapitálem, a.s. (31.12.2015)

Zpráva vedení společnosti

Vývoj pojistného trhu v roce 2015

V oblasti pojištění motorových vozidel, majetku a odpovědnosti je pojistný trh v České republice rozvinutý a vysoce konkurenční. Přesto věříme, že vstup PRVNÍ KLUBOVÉ na trh bude úspěšný. Přicházíme totiž s inovativním konceptem peer-to-peer pojištění, který je v souladu s progresivními světovými trendy ve finančních službách.

Přicházíme s inovativním konceptem peer-to-peer pojištění, který je v souladu s progresivními světovými trendy ve finančních službách.

POJIŠTĚNÍ MOTOROVÝCH VOZIDEL

V této oblasti (zejména u povinného ručení) se pojišťovny dlouhodobě potýkají s nedostatečnou výší vybraného pojistného. Přestože se na tento problém dlouhodobě poukazuje, zatím na trhu nejsou patrné výraznější změny v nastavení cen. Domníváme se, že podobný bude vývoj i v letošním roce. Předpokládáme, že bude probíhat debata o zvýšení cen pojistného, případně i pokusy jednotlivých pojišťoven o narovnání cen, systémovou změnu ovšem nečekáme.

V současné době pojišťovny situaci obvykle řeší plošným zvýšením pojistného všem svým stávajícím klientům. O nové klienty, včetně těch rizikových, přitom stále probíhá otevřený konkurenční boj, který znesnadňuje úplné narovnání cen. Důsledná segmentace klientů, tj. navyšování cen problematickým řidičům a naopak snižování cen řidičům beze škod, tak bude nadále spíše obecnou proklamací k médiím a klientům.

POJIŠTĚNÍ MAJETKU A ODPOVĚDNOSTI OBČANŮ

Toto pojistné odvětví je relativně stabilní (i díky tomu, že se v České republice v minulém roce neobjevila žádná katastrofická škodní událost), i zde však platí nutnost nadále průběžně reagovat na měnící se vývoj jak v oblasti pojistných rizik (změny klimatu apod.), tak v oblasti legislativy.

Cíle a strategie pro rok 2016

Pro rok 2016 má PRVNÍ KLUBOVÁ pojišťovna tři základní cíle.

Prvním je úspěšný start specifického obchodního modelu pojišťovny. Vzhledem k tomu, že peer-to-peer pojištění je na českém trhu úplnou novinkou, je zapotřebí věnovat zvýšenou péči a pozornost základním mechanismům jejího fungování a odstraňování překážek, které se v průběhu roku mohou objevit.

Druhým cílem je doplnění produktového portfolia. PRVNÍ KLUBOVÁ zahájila svou činnost se základními produkty neživotního pojištění – vozidel, majetku a odpovědnosti. V souladu s dlouhodobým plánem chce společnost v roce 2016 rozšířit portfolio o cestovní pojištění a pojištění kryjící finanční následky závažných úrazů a onemocnění.

Třetím cílem je postupné naplňování obchodního plánu společnosti. V tomto ohledu jsou pro PRVNÍ KLUBOVOU klíčovými ukazateli počet členů, výše předepsaného pojistného a celkový hospodářský výsledek.

Hlavní ukazatele společnosti

Společnost zahájila pojišťovací činnost v měsíci září 2015. Tabulka uvádí základní ukazatele k 31. prosinci 2015.

HLAVNÍ UKAZATELE SPOLEČNOSTI

| 31/12/2015 | tis.Kč/ks |
|---------------------------------------|-----------|
| BILANČNÍ SUMA | 195 991 |
| VLASTNÍ KAPITÁL | 183 590 |
| PŘEDEPSANÉ HRUBÉ POJISTNÉ | 215 |
| POČET UZAVŘENÝCH POJISTNÝCH SMLUV | 67 ks |
| CELKOVÁ VÝŠE TECHNICKÝCH REZERV NETTO | 390 |

Produktové portfolio

Základní filosofií při sestavování nabídky pojistných produktů PRVNÍ KLUBOVÉ je výhodná cena pro klienty a zároveň efektivní zabezpečení před významnými pojistnými škodami. Už v základní variantě pokrývá pojištění všechna obvyklá rizika, není tedy nutné sjednávat další připojištění. To zároveň souvisí s cílem PRVNÍ KLUBOVÉ nabízet produkty, které jsou pro klienty čitelné a dobře pochopitelné.

V roce 2015 společnost zahájila provozování pojišťovací činnosti v oblasti neživotního pojištění se dvěma hlavními produkty.

Už v základní variantě pokrývá pojištění všechna obvyklá rizika, není tedy nutné sjednávat další připojištění.

Domov

PRVNÍ KLUBOVÁ nabízí robustní pojištění budov a domácností při krytí všech představitelných rizik. V rámci tohoto produktu je rovněž možné si sjednat i pojištění odpovědnosti vlastníka budov, odpovědnosti z občanského života (včetně odpovědnosti za psa) i odpovědnosti vůči zaměstnavateli.

Auto

Povinné ručení a havarijní pojištění individuálních motorových vozidel ve vlastnictví soukromých osob, OSVČ a právnických osob, včetně asistenčních služeb. U povinného ručení nabízí PRVNÍ KLUBOVÁ nadstandardní limity pojistného ve výši 50 a 100 milionů korun. Havarijní pojištění má jedinou variantu, která je koncipována jako all-risk. Specifikem havarijního pojištění PRVNÍ KLUBOVÉ je dále automatické snižování pojistné částky a pojistného v závislosti na klesající ceně vozidla.

PLÁNOVANÉ ROZŠÍŘENÍ PRODUKTOVÉHO PORTFOLIA V ROCE 2016

V průběhu roku 2016 společnost plánuje doplnění svého produktového portfolia o dva nové produkty.

Zdraví

Toto pojištění bude sloužit k poskytování účinné pomoci při událostech vázaných na následky závažných úrazů a onemocnění. Bude klientům podporou v momentech, kdy by byli sami těžko schopni čelit nastalým životním situacím.

Cesta

Produkt, který nabídne klientům PRVNÍ KLUBOVÉ přehledné a jasně definované cestovní pojištění.

Distribuce

PRVNÍ KLUBOVÁ je nízkonákladovou a čistě internetovou pojišťovnou. Pro distribuci svých produktů nevyužívá agentů, makléřů ani žádných externích distribučních sítí.

Klienti se k PRVNÍ KLUBOVÉ dostávají čistě na doporučení stávajících členů a pro sjednání svých pojistných smluv mohou využít Klubového portálu,

PRVNÍ KLUBOVÁ je nízkonákladovou a čistě internetovou pojišťovnou

případně se mohou obrátit na Klubový servis pojišťovny. Klubový servis klientům pomáhá s nastavením parametrů pojistných smluv tak, aby byli vhodně kryti před riziky, která chtějí pojistit.

Díky tomuto přístupu PRVNÍ KLUBOVÁ šetří na provozních nákladech, což se příznivě promítá do výsledků jejího hospodaření.

Zajistný program

Sjednaný zajistný program dává klientům a akcionářům PRVNÍ KLUBOVÉ záruku, že pojišťovna bude schopna vyplatit i velké škody a dostát všem svým závazkům. Zajistný program je umístěn u předních světových zajišťoven se sídlem v Německu a Švýcarsku a s ratingem (dle agentury Standard & Poor's) A a vyšším. Vedoucím zajistitelem na programu je společnost Hannover Re s ratingem AA-.

Program je kombinací proporčního a neproporčního zajištění. Proporční zajistná smlouva slouží pro krytí rizik z pojištění majetku, obecné

Zajistný program je umístěn u předních světových zajišťoven se sídlem v Německu a Švýcarsku a s ratingem A a vyšším.

odpovědnosti, odpovědnosti z provozu motorových vozidel, havarijního pojištění a do budoucna i úrazového pojištění a pojištění závažných onemocnění.

Neproporční zajistná smlouva kryje pouze rizika z pojištění odpovědnosti z provozu motorových vozidel, a to v těch případech, kde by škody z tohoto pojištění svou velikostí překročily kapacitu proporční zajistné smlouvy. V souladu s platnou legislativou má tato zajistná smlouva neomezenou kapacitu pro krytí škod na zdraví.

Oblast lidských zdrojů

S ohledem na velikost a filozofii PRVNÍ KLUBOVÉ jsme vybudovali efektivní pracovní tým, o který pečujeme a do nějž pečlivě vybíráme nové členy tak, abychom vytvořili příjemné, ale maximálně profesionální pracovní prostředí.

Interní tým doplňujeme vhodným outsourcingem. Spolupracujeme např. se společnostmi AXA ASSISTANCE (likvidátor škod), AIS Software (technologický partner), AnFas (komunikační strategie) a AC&C Public Relations (PR).

Dbáme na kontinuální zpětnou vazbu od zaměstnanců k vedení společnosti. Všichni zaměstnanci jsou pečlivě seznamováni s filozofií a principy PRVNÍ KLUBOVÉ. Mezi ty patří zejména otevřená komunikace a maximálně proklientský přístup. Obecně platí, že všechny zásadní úkoly, které naši pracovníci řeší, jsou diskutovány na denní bázi s vedením společnosti i ostatními zaměstnanci.

Všichni zaměstnanci jsou pečlivě seznamováni s filozofií a principy PRVNÍ KLUBOVÉ.

Společenská odpovědnost

Budujeme moderní nízkonákladovou internetovou pojišťovnu. Distribuce produktů a komunikace s klienty probíhá téměř výhradně elektronicky, což nám umožňuje minimalizovat produkci tištěných dokumentů a šetřit tak životní prostředí. Stejně se chováme i v běžném provozu společnosti.

Zpráva dozorčí rady

Dozorčí rada společnosti PRVNÍ KLUBOVÁ pojišťovna a.s. (dále jen „společnost“) v roce 2015 od zahájení činnosti společnosti dohlížela na práci představenstva i na výkon podnikatelské činnosti a prováděla svoji činnost v souladu s platnými právními předpisy, zejména zákonem č. 90/2012 Sb., o obchodních korporacích, v platném znění.

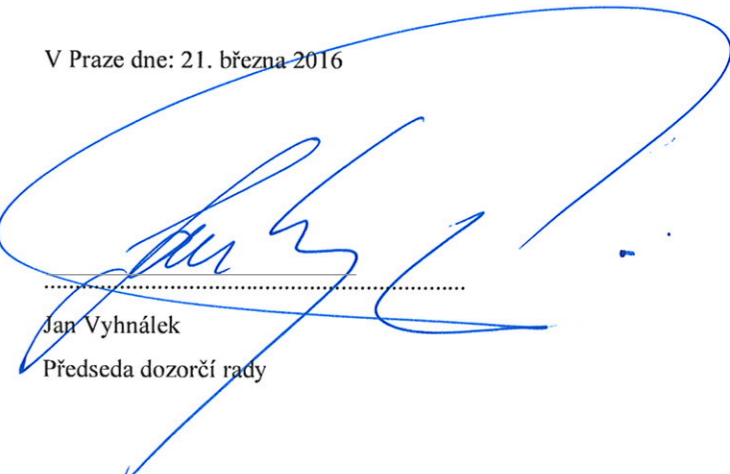
Své povinnosti vykonávala dozorčí rada nejen jako celek, ale také jednotliví její členové dohlíželi na činnost představenstva i celé společnosti. Dozorčí rada přezkoumala všechny části řádné účetní závěrky společnosti ke dni 31.12.2015.

Při své činnosti vycházela dozorčí rada z předložených dokumentů, z informací, které získala při výkonu své

činnosti, a z rozhodnutí valné hromady, která byla přijata v průběhu roku 2015 v rámci výkonu působnosti valné hromady. Z materiálů předložených dozorčí radě a z její kontrolní činnosti vyplývá, že účetnictví společnosti v roce 2015 je řádně vedeno v souladu se skutečností, že řádná účetní závěrka za rok 2015 byla vyhotovena v souladu s platnými právními předpisy a postupy účtování a podnikatelská činnost společnosti se prováděla v souladu s právními předpisy a stanovami společnosti.

Výše uvedená fakta vedla dozorčí radu k jednomyslnému usnesení schválit představenstvem předloženou roční účetní závěrku a výroční zprávu.

V Praze dne: 21. března 2016



Jan Vyhálek
Předseda dozorčí rady

Zpráva nezávislého auditora pro akcionáře společnosti PRVNÍ KLUBOVÁ pojišťovna, a.s.

Provedli jsme audit přiložené účetní závěrky společnosti PRVNÍ KLUBOVÁ pojišťovna, a.s. sestavené na základě českých účetních předpisů, tj. rozvahy k 31. prosinci 2015, výkazu zisku a ztráty a přehledu o změnách vlastního kapitálu za období od 21. července 2015 do 31. prosince 2015 a přílohy této účetní závěrky, včetně popisu použitých významných účetních metod a dalších vysvětlujících informací. Údaje o společnosti PRVNÍ KLUBOVÁ pojišťovna, a.s. jsou uvedeny v bodě 2 přílohy této účetní závěrky.

Odpovědnost statutárního orgánu účetní jednotky za účetní závěrku

Statutární orgán společnosti PRVNÍ KLUBOVÁ pojišťovna, a.s. je odpovědný za sestavení účetní závěrky, která podává věrný a poctivý obraz v souladu s českými účetními předpisy, a za takový vnitřní kontrolní systém, který považuje za nezbytný pro sestavení účetní závěrky tak, aby neobsahovala významné nesprávnosti způsobené podvodem nebo chybou.

Odpovědnost auditora

Naši odpovědnost je vyjádřit na základě provedeného auditu výrok k této účetní závěrce. Audit jsme provedli v souladu se zákonem o auditorech, mezinárodními auditorskými standardy a souvisejícími aplikačními doložkami Komory auditorů České republiky. V souladu s těmito předpisy jsme povinni dodržovat etické požadavky a naplánovat a provést audit tak, abychom získali přiměřenou jistotu, že účetní závěrka neobsahuje významné nesprávnosti.

Audit zahrnuje provedení auditorských postupů, jejichž cílem je získat důkazní informace o částkách a skutečnostech uvedených v účetní závěrce. Výběr auditorských postupů závisí na úsudku auditora, včetně vyhodnocení rizik, že účetní závěrka obsahuje významné nesprávnosti způsobené podvodem nebo chybou. Při vyhodnocování těchto rizik auditor posoudí vnitřní kontrolní systém, který je relevantní pro sestavení účetní závěrky podávající věrný a poctivý obraz. Cílem tohoto posouzení je navrhnout vhodné auditorské postupy, nikoli vyjádřit se k účinnosti vnitřního kontrolního systému účetní jednotky. Audit též zahrnuje posouzení vhodnosti použitých účetních metod, přiměřenosti účetních odhadů provedených vedením i posouzení celkové prezentace účetní závěrky.

Jsme přesvědčeni, že získané důkazní informace poskytují dostatečný a vhodný základ pro vyjádření našeho výroku.

Výrok auditora

Podle našeho názoru účetní závěrka podává věrný a poctivý obraz aktiv a pasiv společnosti PRVNÍ KLUBOVÁ pojišťovna, a.s. k 31. prosinci 2015 a nákladů, výnosů a výsledku jejího hospodaření za období od 21. července 2015 do 31. prosince 2015 v souladu s českými účetními předpisy.

Zdůraznění skutečnosti

Upozorňujeme na skutečnost uvedenou v bodě 8. d) přílohy účetní závěrky, která popisuje nejistotu týkající se výsledku jednání společnosti s Českou kanceláří pojistitelů ohledně stanovení výše podílu společnosti na jejích závazcích. Společnost účtuje o svém podílu na závazcích České kanceláře pojistitelů ve výši odpovídající podílu 0,01 %. Ta se liší od výše stanovené interní metodikou České kanceláře pojistitelů. V případě účtování v souladu s touto metodikou by došlo ke snížení výsledku hospodaření a vlastního kapitálu společnosti o 2 839 tis. Kč. Toto zdůraznění skutečnosti nepředstavuje výhradu.

Ostatní informace

Za ostatní informace se považují informace uvedené ve výroční zprávě mimo účetní závěrku a naši zprávu auditora. Za ostatní informace odpovídá statutární orgán společnosti.

Náš výrok k účetní závěrce společnosti PRVNÍ KLUBOVÁ pojišťovna, a.s. za období od 21. července 2015 do 31. prosince 2015 se k ostatním informacím nevztahuje, ani k nim nevydáváme žádný zvláštní výrok. Přesto je však součástí našich povinností souvisejících s ověřením účetní závěrky seznámení se s ostatními informacemi a zvážení, zda ostatní informace uvedené ve výroční zprávě nejsou ve významném nesouladu s účetní závěrkou či našimi znalostmi o účetní jednotce získanými během ověřování účetní závěrky, zda je výroční zpráva sestavena v souladu s právními předpisy nebo zda se jinak tyto informace nejeví jako významně nesprávné. Pokud na základě provedených prací zjistíme, že tomu tak není, jsme povinni zjištěné skutečnosti uvést v naší zprávě.

V rámci uvedených postupů jsme v obdržení ostatních informacích nic takového nezjistili.

V Praze, dne 21. března 2016

KPMG Česká republika Audit, s.r.o.
Evidenční číslo 71

Ing. Jindřich Vašina
Partner
Evidenční číslo 2059

Zpráva o vztazích za účetní období roku 2015

Společnost – ovládaná osoba

PRVNÍ KLUBOVÁ pojišťovna a.s., zapsaná do obchodního rejstříku vedeného Městským soudem v Praze, oddíl B, vložka 20807, dne 21. července 2015 jako akciová společnost (IČ 04257111) se sídlem Praha 1, Na Florenci 2116/15, PSČ 110 00 („Společnost“), je povinna za účetní období roku 2015 sestavit tzv. zprávu o vztazích dle § 82 zákona č. 90/2012 Sb., zákon o obchodních společnostech a družstvech (zákon o obchodních korporacích), v platném znění.

Ovládající osoby

PŘÍMO OVLÁDAJÍCÍ OSOBA

RSJ Private Equity investiční fond s proměnným základním kapitálem, a.s., se sídlem Praha 1, Na Florenci 2116/15, PSČ 110 00, IČ 24704415 („RSJPE“). Podíl na hlasovacích právech Společnosti: 50 %.

KONEČNÉ OVLÁDAJÍCÍ OSOBY

Ovládající osoby RSJPE:

- Mgr. Karel Janeček, PhD., narozen 26. 7. 1973, bytem Praha 6 - Břevnov, U Třetí baterie 1048/21, PSČ 160 00. Podíl na vlastnictví RSJPE: 40 %.
- Ing. Václav Dejčmar., narozen 17. 8. 1976, bytem Praha 1 – Nové Město, Národní 116/20, PSČ 110 00. Podíl na vlastnictví RSJPE: 20 %.
- Ing. Libor Winkler, CSc., narozen 18. 9. 1960, bytem Praha 5, Hlubočepy, V Zálesí 761/5, PSČ 150 00. Podíl na vlastnictví RSJPE: 20 %.
- Ing. Tomáš Janeček., narozen 3. 8. 1974, bytem Praha 6 - Břevnov, U Třetí baterie 1048/21, PSČ 160 00. Podíl na vlastnictví RSJPE: 10 %.
- Ing. Michal Šaňák., narozen 25. 1. 1979, bytem Praha 6, Naardenská 668/13, PSČ 162 00. Podíl na vlastnictví RSJPE: 10 %.

Ovládající osoby realizují kontrolu vahou svých hlasů, tj. výkonem hlasovacích práv na valných hromadách. RSJPE má možnost dle stanov Společnosti za splnění určitých podmínek odvolat představenstvo Společnosti.

Popis struktury skupiny a postavení společnosti PRVNÍ KLUBOVÁ pojišťovna a.s. je uveden v samostatné kapitole výroční zprávy.

Přehled vzájemných smluv mezi Společností a ovládajícími osobami a osobami ovládanými stejnými ovládajícími osobami

Společnost uzavřela během účetního období roku 2015 tyto smlouvy s propojenými osobami:

- Se společností RSJ, a.s. se sídlem Praha 1, Na Florenci 2116/15, PSČ 110 00 byla uzavřena *smlouva o obhospodařování portfolií*
- Se společností RSJ Private Equity investiční fond s proměnným základním kapitálem, a.s. se sídlem Praha 1, Na Florenci 2116/15, PSČ 110 00 byla uzavřena *smlouva o poskytnutí příplatku k základnímu kapitálu a podnájemní smlouva*
- S Ing. Liborem Winklerem, CSc., bytem Praha 5, Hlubočepy, V Zálesí 761/5, PSČ 150 00 byla uzavřena *smlouva o elektronickém pojištnictví*
- S Ing. Janem Vyhnálkem, statutárním ředitelem RSJPE a zároveň předsedou dozorčí rady PRVNÍ KLUBOVÉ pojišťovny a.s., byla uzavřena *smlouva o elektronickém pojištnictví*
- S Ing. Jiřím Divokým, členem správní rady RSJPE a zároveň členem dozorčí rady PRVNÍ KLUBOVÉ pojišťovny a.s. byla uzavřena *smlouva o elektronickém pojištnictví a smlouva o pojištění odpovědnosti za újmu způsobenou provozem vozidla*

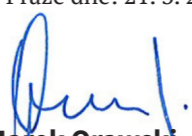
Veškeré výše uvedené smlouvy byly uzavřeny za podmínek obvyklých v obchodním styku. Veškerá poskytnutá a přijatá plnění na základě těchto smluv byla poskytnuta za podmínek obvyklých v obchodním styku a z těchto smluv nevznikla společnosti žádná újma. Z uzavřených smluv neplynou Společnosti žádné zvláštní výhody nebo nevýhody a ani dodatečná rizika.


Protiplněním z výše uvedených smluv je úhrada sjednané ceny za plnění poskytnuté smluvní stranou, která je předmětem obchodního tajemství.

V zájmu nebo na popud propojených osob nebyla společností přijata nebo uskutečněna v účetním období roku 2015 žádná opatření a jiné právní úkony týkající se majetku, který by přesahoval 10% vlastního kapitálu Společnosti zjištěného podle poslední účetní závěrky.

Statutární orgán prohlašuje, že tuto zprávu sestavil s vynaložením péče řádného hospodáře na základě jemu známých a dostupných údajů v době zpracování této zprávy, a že v této zprávě uvedené údaje jsou dostatečné, správné a úplné. Vzhledem ke svým povinnostem vyplývajícím ze zákona vydá Společnost výroční zprávu, jejíž nedílnou součástí bude tato zpráva o vztazích Společnosti.

V Praze dne: 21. 3. 2016


Marek Orawski
předseda představenstva


Lubomír Bušek
člen představenstva

Už jsou s námi a říkají, že...



„Poskytuji služby doslova na míru. Precizně, osobně a bez zbytečného papírování. Proto se mi hned zalíbila i PRVNÍ KLUBOVÁ.“

Jitka Gosman Richtrová, majitelka krejčovství
členkou klubu od listopadu 2015



„Nadchla mě čistá myšlenka této pojišťovny. Znam zakladatele Marka Orawského dost dlouho, tak vím, že to bude i čistě dělat.“

Libor Koláček, spolumajitel k3m services, s.r.o.
členem klubu od března 2016



„Jsem svobodomyšlný člověk. Vždycky jsem šla vlastní cestou. Líbí se mi, že tahle pojišťovna to dělá taky tak.“

Lucie Kostková, obchůdek La Nature Neratovice
členkou klubu od října 2015



Jsou důležitější věci než porovnávání nabídek pojišťoven. Tahle u mě vyhrála tím, že nemyslí jen na sebe.

Jan Jackanič, lektor práce s mládeží
členem klubu od října 2015



„Zatím jsem pojišťovně jen platil. V PRVNÍ KLUBOVÉ mohu leccos ovlivnit a ještě mám zaručený podíl na zisku.“

Tadeáš Filipek, jednatel firmy Silcar, s. r. o.
členem klubu od listopadu 2015



„Jako vozíčkářka potřebuji pojištění na míru. Nikde jinde nebyli tak flexibilní a vstřícní jako v PRVNÍ KLUBOVÉ.“

Pavla Habrdová, asistentka v lékařské ambulanci
členkou klubu od října 2015



„V nabídce pojišťoven není snadné se vyznat. PRVNÍ KLUBOVÁ si mě získala tím, že má jednoduché a jasné podmínky pojištění.“

Ivo Kupský, vedoucí IT Evropské námořní agentury
členem klubu od října 2015



„Konečně je tu pojišťovna, která se nepodbízí nižšími cenami, ale přichází s originální a odvážnou myšlenkou.“

Marek Heyda, likvidace pojistných událostí C.S.CARGO a.s.
členem od října 2015

Účetní závěrka

| | |
|---|----|
| 1. Finanční výkazy společnosti | 30 |
| 2. Obecný obsah | 33 |
| 3. Právní poměry | 37 |
| 4. Východiska pro přípravu účetní závěrky | 37 |
| 5. Důležité účetní metody | 38 |
| 6. Doplnující údaje k rozvaze | 44 |
| 7. Doplnující údaje k výkazu zisku a ztráty | 48 |
| 8. Ostatní údaje | 52 |

1. Finanční výkazy společnosti

Společnost zahájila svou činnost v červenci 2015. Proto uvádí pouze hodnoty za aktuální vykazované období a zahajovací rozvahu k datu vzniku.

Účetní závěrka je sestavena za období od vzniku společnosti 21. července 2015 do 31. prosince 2015.

A) VÝKAZ FINANČNÍ POZICE

VÝKAZ FINANČNÍ POZICE

| V tis. Kč | Hrubá výše 31/12/2015 | Úprava 31/12/2015 | Čistá výše 31/12/2015 | Čistá výše 21/7/2015 |
|--|--------------------------|----------------------|--------------------------|-------------------------|
| B. NEHMOTNÝ MAJETEK, Z TOHO: | 20 486 | 1 150 | 19 336 | 10 933 |
| B.A) ZŘIZOVACÍ VÝDAJE | 10 933 | 911 | 10 022 | 10 933 |
| C.III. JINÁFINANČNÍ UMÍSTĚNÍ | 126 092 | 0 | 126 092 | 0 |
| C.III.2. DLUHOVÉ CENNÉ PAPIRY | 33 092 | 0 | 33 092 | 0 |
| C.III.6. DEPOZITA U FINANČNÍCH INSTITUCÍ | 93 000 | 0 | 93 000 | 0 |
| F.I. HMOTNÝ MAJETEK | 304 | 17 | 287 | 0 |
| F.II HOTOVOST NA ÚČTECH U FINANČNÍCH INSTITUCÍ A HOTOVOST V POKLADNĚ | 49 866 | 0 | 49 866 | 152 004 |
| G.III. OSTATNÍ PŘECHODNÉ ÚČTY AKTIV | 410 | 0 | 410 | 0 |
| AKTIVA CELKEM | 197 158 | 1 167 | 195 991 | 162 937 |
| A.I. ZÁKLADNÍ KAPITÁL | 160 000 | 0 | 160 000 | 160 000 |
| A.IV.OSTATNÍ KAPITÁLOVÉ FONDY | 32 937 | 0 | 32 937 | 2 937 |
| A.VII. ZISK NEBO ZTRÁTA BĚŽNÉHO ÚČETNÍHO OBDOBÍ | -9 347 | 0 | -9 347 | 0 |
| C. TECHNICKÉ REZERVY, Z TOHO: | 493 | 103 | 390 | 0 |
| C.1. REZERVA NA NEZASLOUŽENÉ POJISTNÉ | 190 | 97 | 93 | 0 |
| C.3. REZERVA NA POJISTNÁ PLNĚNÍ | 12 | 6 | 6 | 0 |
| C.4. REZERVA NA PRÉMIE A SLEVY | 16 | 0 | 16 | 0 |
| C.8. JINÉ TECHNICKÉ REZERVY | 275 | 0 | 275 | 0 |
| G. VĚŘITELÉ | 7 772 | 0 | 7 772 | 0 |
| G.I. ZÁVAZKY Z OPERACÍ PŘÍMÉHO POJIŠTĚNÍ | 124 | 0 | 124 | 0 |
| G.II. ZÁVAZKY Z OPERACÍ ZAJIŠTĚNÍ | 109 | 0 | 109 | 0 |
| G.V. OSTATNÍ ZÁVAZKY | 7 539 | 0 | 7 539 | 0 |
| H. PŘECHODNÉ ÚČTY PASIV | 4 239 | 0 | 4 239 | 0 |
| PASIVA CELKEM | 196 094 | 103 | 195 991 | 162 937 |

B) VÝKAZ ZISKU A ZTRÁTY

VÝKAZ ZISKU A ZTRÁTY

| V tis. Kč | Základna 21/7-31/12/2015 | Mezisoučet 21/7-31/12/2015 | Výsledek 21/7-31/12/2015 |
|--|-----------------------------|-------------------------------|-----------------------------|
| I. Technický účet k neživotnímu pojištění | X | X | X |
| 1. ZASLOUŽENÉ POJISTNÉ, OČIŠTĚNÉ OD ZAJIŠTĚNÍ | X | X | X |
| A) PŘEDEPSANÉ HRUBÉ POJISTNÉ | 215 | X | X |
| B) POJISTNÉ POSTOUPENÉ ZAJIŠŤOVATELŮM | 143 | 72 | X |
| C) ZMĚNA STAVU HRUBÉ VÝŠE REZERVY NA NEZASLOUŽENÉ POJISTNÉ | 189 | X | X |
| D) ZMĚNA STAVU REZERVY NA NEZASLOUŽENÉ POJISTNÉ, PODÍL ZAJIŠŤOVATELŮ | 96 | 93 | -21 |
| 4. NÁKLADY NA POJISTNÁ PLNĚNÍ OČIŠTĚNÉ OD ZAJIŠTĚNÍ | X | X | X |
| B) ZMĚNA STAVU REZERVY NA POJISTNÁ PLNĚNÍ | X | X | X |
| AA) HRUBÁ VÝŠE | 12 | X | X |
| BB) PODÍL ZAJISTITELŮ | -6 | 6 | 6 |
| 5. ZMĚNA STAVU OSTATNÍCH TECHNICKÝCH REZERV, OČIŠTĚNÁ OD ZAJIŠTĚNÍ | X | X | 275 |
| 6. PRÉMIE A SLEVY, OČIŠTĚNÉ OD ZAJIŠTĚNÍ | X | X | 16 |
| 7. ČISTÁ VÝŠE PROVOZNÍCH NÁKLADŮ, Z TOHO: | X | X | X |
| A) POŘIZOVACÍ NÁKLADY NA POJISTNÉ SMLOUVY | X | 10 | X |
| C) SPRÁVNÍ REŽIE | X | 8 614 | 8 624 |
| 8. OSTATNÍ TECHNICKÉ NÁKLADY | X | X | 407 |
| 10. VÝSLEDEK TECHNICKÉHO ÚČTU NEŽIVOTNÍHO POJIŠTĚNÍ | X | X | -9 349 |
| III. Netechnický účet | X | X | X |
| III.1. VÝSLEDEK TECHNICKÉHO ÚČTU NEŽIVOTNÍHO POJIŠTĚNÍ | X | X | -9 349 |
| 3.VÝNOSY Z FINANČNÍHO UMÍSTĚNÍ | X | X | X |
| B) VÝNOSY Z OSTATNÍCH INVESTIC | 116 | 116 | 116 |
| 5. NÁKLADY NA FINANČNÍ UMÍSTĚNÍ | X | X | X |
| A) NÁKLADY NA SPRÁVU FINANČNÍHO UMÍSTĚNÍ, VČETNĚ ÚROKŮ | X | 1 | X |
| B) ZMĚNY HODNOTY FINANČNÍHO UMÍSTĚNÍ | X | 7 | 8 |
| 9. DAŇ Z PŘÍJMŮ Z BĚŽNÉ ČINNOSTI | X | X | 106 |
| 16. VÝSLEDEK HOSPODAŘENÍ V BĚŽNÉM ÚČETNÍM OBDOBÍ | X | X | -9 347 |

C) PŘEHLED O ZMĚNÁCH VLASTNÍHO KAPITÁLU

PŘEHLED O ZMĚNÁCH VLASTNÍHO KAPITÁLU

| | Základní kapitál | Ostatní kapitálové fondy | Výsledek hospodaření běžného období | Celkem |
|-------------------------------------|------------------|--------------------------|-------------------------------------|----------------|
| ZŮSTATEK K 21/7/2015 | 160 000 | 2 937 | 0 | 162 937 |
| ZISK/ZTRÁTA V BĚŽNÉM ÚČETNÍM OBDOBÍ | 0 | 0 | -9 347 | -9 347 |
| PŘÍPLATEK AKCIONÁŘŮ | 0 | 30 000 | 0 | 30 000 |
| ZŮSTATEK K 31/12/2015 | 160 000 | 32 937 | -9 347 | 183 590 |

Podmínkou k zahájení pojišťovací činnosti společnosti, která byla stanovena v průběhu licenčního řízení, bylo složení příplatku k základnímu kapitálu v celkové výši 30 mil. Kč. Tyto prostředky byly složeny na účet společnosti v září 2015. Společnost vykazuje příplatek k základnímu kapitálu jako součást položky Ostatní kapitálové fondy.

V rámci položky Ostatní kapitálové fondy je dále vykázána částka 2 937 tis. Kč, která představuje úrokové výnosy, snížené o částku bankovních poplatků, z prostředků složených na bankovním účtu po dobu běhu licenčního řízení v roce 2014 - 2015.

2. Obecný obsah

A) CHARAKTERISTIKA A HLAVNÍ AKTIVITY

| | |
|---------------------|--|
| NÁZEV SPOLEČNOSTI: | PRVNÍ KLUBOVÁ pojišťovna a.s. |
| PRÁVNÍ FORMA: | akciová společnost |
| ADRESA SPOLEČNOSTI: | Na Florenci 2116/15, 110 00 Praha 1 – Nové Město |
| IČO: | 042 57 111 |
| DATUM ZÁPISU: | 21. července 2015 |
| OBCHODNÍ REJSTRÍK: | Městský soud v Praze, oddíl B, vl. 20807 |
| TELEFON: | +420 734 524 734 |
| E-MAIL: | info@prvniklubova.cz |
| WWW: | www.prvniklubova.cz |
| ZÁKLADNÍ KAPITÁL: | 160 mil. Kč, splaceno 100 % |

B) PŘEDMĚT PODNIKÁNÍ

Pojišťovací činnost ve smyslu § 3 odst. 1 písm. f) zákona o pojišťovnictví, v rozsahu pojistných odvětví neživotních pojištění uvedených v části B přílohy č. 1 bodu 1, 2, 3, 8, 9, 10, 13 a 18 k zákonu o pojišťovnictví.

K 31. prosinci 2015 provozovala společnost pojišťovací činnost v rozsahu pojistných odvětví uvedených v části B

přílohy č. 1 bodu 1, 3, 8, 9, 10 a 13; odvětví uvedená v bodech 2 a 18 budou pokryta produkty, které společnost plánuje uvést v první polovině roku 2016.

Činnost společnosti nebyla omezena ani pozastavena ze strany České národní banky.

Představenstvo

PŘEDSEDA

Ing. Marek Orawski, MBA

VE FUNKCI OD 21. července 2015

VZDĚLÁNÍ: SPŠ Rychnov nad Kněžnou, ekonomika, ceny a odhady motorových vozidel, Vysoká škola Báňská, se zaměřením na elektroenergetiku, Liverpool John Mores University, Anglie, zaměřením na ekonomiku a management

PRAXE: Česká pojišťovna a.s., Kooperativa a.s., G6 consulting s.r.o.

ČLE N

Ing. Miroslav Matocha

VE FUNKCI OD 21. července 2015

VZDĚLÁNÍ: VŠE Praha

PRAXE: Moravskoslezská Kooperativa a.s., Winterthur pojišťovna a.s., Česká pojišťovna a.s., Aon Central and Eastern, UNIQA pojišťovna, a.s., Matocha Consulting and Insurance s.r.o.

ČLE N

Ing. Lubomír Bušek, MBA

VE FUNKCI OD 21. července 2015

VZDĚLÁNÍ: ČVUT Praha, se zaměřením na stavebnictví, ekonomiku a management, Rochester Institut of Technology, NY, USA

PRAXE: Česká pojišťovna a.s., Univerzální správa majetku a.s., VÚB Generali dochodková správcovská společnost a.s., Maxima pojišťovna a.s.

ČLE N

Ing. Filip Saidl, MBA

VE FUNKCI OD 21. července 2015

VZDĚLÁNÍ: VŠE Praha,

University of Pittsburgh, Pensylvánie, USA

PRAXE: Accenture Central Europe B.V., Zemědělská a dopravní technika s.r.o., Česká pojišťovna a.s., Profinit s.r.o.

ČLE N

Zdeněk Habala

VE FUNKCI OD 21. července 2015

VZDĚLÁNÍ: Gymnázium Koněvova, Brno, IBM Insurance Application Architecture

PRAXE: NETic, spol. s r.o., BSG Partners CS. s.r.o., AIS Software, a.s.

Společnost zastupují alespoň 2 členové představenstva společně.

Dozorčí rada

PŘEDSEDA

Ing. Jan Vyhnálek

VE FUNKCI OD 21. července 2015

VZDĚLÁNÍ: VŠE Praha – fakulta financí a účetnictví

PRAXE: RSJ a.s., RSJ Private Equity investiční fond s proměnným základním kapitálem, a.s.

ČLE N

Ing. Jiří Divoký

VE FUNKCI OD 21. července 2015

VZDĚLÁNÍ: VŠE Praha – fakulta podnikohospodářská, The Association of Chartered Certified Accountants – Management accounting

PRAXE: KPMG Česká republika Audit, s.r.o., FP majetková a.s., RSJ Private Equity investiční fond s proměnným základním kapitálem, a.s.

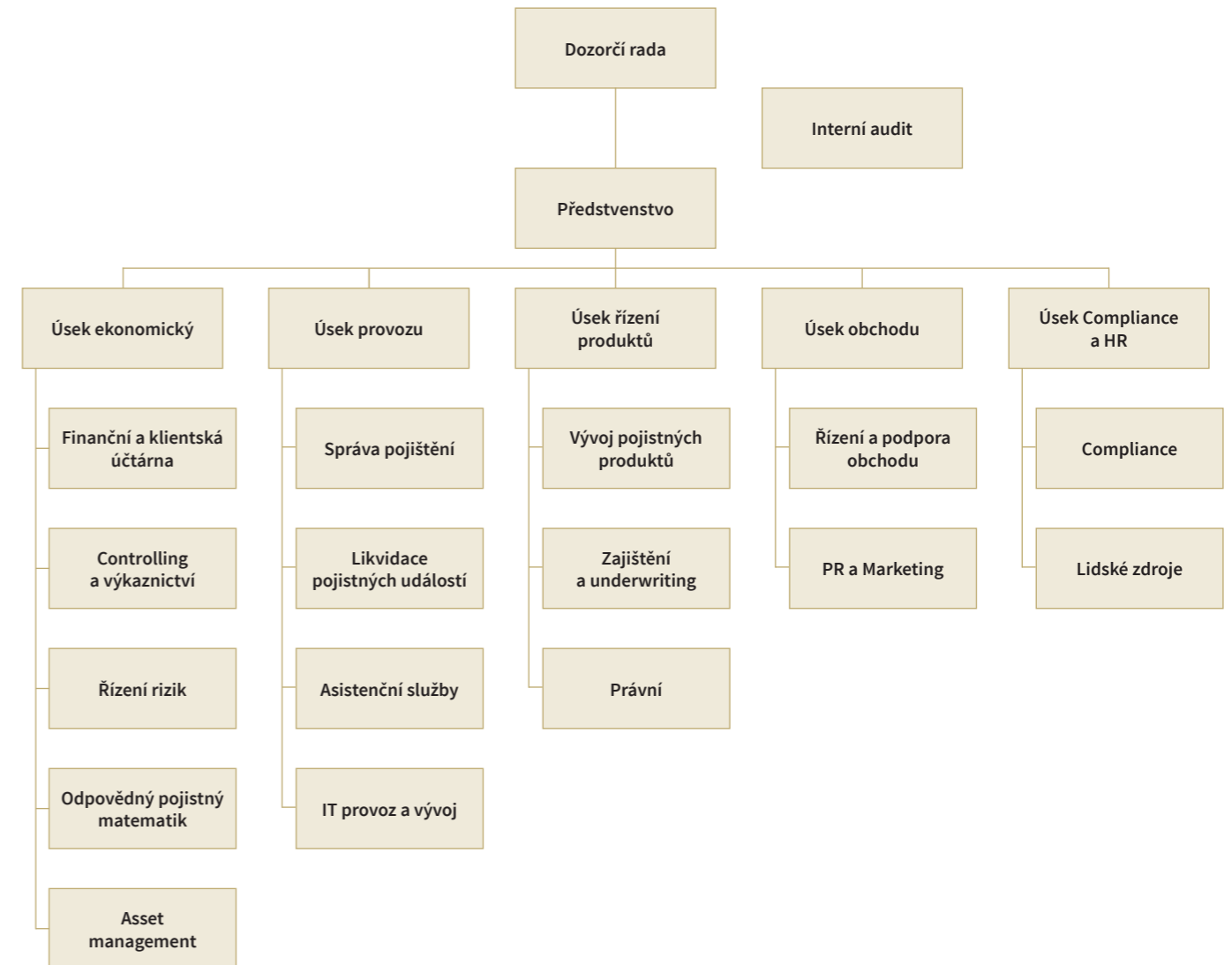
ČLE N

Ing. Ján Čiernik

VE FUNKCI OD 21. července 2015

VZDĚLÁNÍ: Vysoké učení technické Brno – fakulta ekonomická

PRAXE: Česká státní pojišťovna, NETic s.r.o., AIS Software, a.s.



Pojišťovna nemá žádnou organizační složku v zahraničí.

E) AKCIONÁŘSKÁ STRUKTURA

Kvalifikované podíly

RSJ Private Equity investiční fond s proměnným základním kapitálem, a.s.

| | |
|------------------------------|---|
| SÍDLO | Na Florenci 2116/15, 110 00 Praha 1 – Nové Město |
| IČO | 247 04 415 |
| PODÍL NA HLASOVACÍCH PRÁVECH | 50 % |
| PŘEDMĚT PODNIKÁNÍ | činnost podle ust. § 4 odst. 1 zákona č. 189/2004 Sb., o kolektivním investování vykonávaná na základě rozhodnutí České národní banky |

Ing. Marek Orawski, MBA

| | |
|------------------------------|--|
| BYDLIŠTĚ | U Michelského mlýna 1521/31, 140 00 Praha 4 – Michle |
| PODÍL NA HLASOVACÍCH PRÁVECH | 12,5 % |

Ing. Lubomír Bušek, MBA

| | |
|------------------------------|---|
| BYDLIŠTĚ | Na Vrstvách 991/17, 140 00 Praha 4 – Podolí |
| PODÍL NA HLASOVACÍCH PRÁVECH | 12,5 % |

Ing. Filip Saidl, MBA

| | |
|------------------------------|------------------------------------|
| BYDLIŠTĚ | Letohradská 917/18, 170 00 Praha 7 |
| PODÍL NA HLASOVACÍCH PRÁVECH | 10 % |

Ing. Miroslav Matocha

| | |
|------------------------------|--|
| BYDLIŠTĚ | Bratří Dohalských 140/5, 190 00 Praha 9 – Vysočany |
| PODÍL NA HLASOVACÍCH PRÁVECH | 10 % |

K 31. prosinci 2015 neměla společnost ovládající osobu ve smyslu ustanovení § 74 zákona o obchodních korporacích.

F) VÝZNAMNÉ SKUTEČNOSTI

Zahájení pojišťovací činnosti

V září 2015 po splnění všech zákonných a statutárních povinností zahájila společnost provozování pojišťovací činnosti v oblasti neživotního pojištění.

3. Právní poměry

Ke dni sestavení účetní závěrky jsou veškeré právní poměry společnosti v souladu se zákonem č. 277/2009 Sb., o pojišťovnictví, ve znění pozdějších předpisů (dále jen „zákon o pojišťovnictví“), se zákonem č. 89/2012 Sb., občanský zákoník, se zákonem č. 90/2012 Sb., o obchodních korporacích, se zákonem č. 38/2004 Sb., o pojišťovacích

zprostředkovatelích a samostatných likvidátorech pojistných událostí, ve znění pozdějších předpisů, se zákonem č. 168/1999 Sb., o pojištění odpovědnosti z provozu vozidla, ve znění pozdějších předpisů (dále jen „zákon o pojištění odpovědnosti z provozu vozidla“), včetně příslušných prováděcích vyhlášek a dalšími platnými právními předpisy.

4. Výhodiska pro přípravu účetní závěrky

Při vedení účetnictví a sestavování účetní závěrky společnost postupovala v souladu se zákonem č. 563/1991 Sb., o účetnictví, ve znění pozdějších předpisů, vyhláškou č. 502/2002 Sb., kterou se provádějí některá ustanovení zákona č. 563/1991 Sb., o účetnictví, ve znění pozdějších předpisů, pro účetní jednotky, které jsou pojišťovnami (dále jen „vyhláška 502/2002 Sb.“), českými účetními standardy pro účetní jednotky, které účtují podle vyhlášky 502/2002 Sb., ve znění pozdějších předpisů a dalšími souvisejícími předpisy.

Účetnictví společnosti je vedeno tak, aby účetní závěrka sestavená na jeho základě podávala věrný a poctivý obraz předmětu účetnictví a finanční situace společnosti.

Účetní závěrka vychází z předpokladu, že účetní jednotka bude nepřetržitě pokračovat ve své činnosti a že u ní nenastává žádná skutečnost, která by ji omezovala nebo ji zabránila v této činnosti pokračovat i v dohledné budoucnosti.

Všechny uvedené údaje jsou v tisících Kč (tis. Kč), není-li uvedeno jinak.

Tato účetní závěrka je nekonsolidovaná.

5. Důležité účetní metody

A) DLOUHODOBÝ HMOTNÝ A NEHMOTNÝ MAJETEK

Dlouhodobý hmotný a nehmotný majetek je evidován v pořizovací ceně a odpisován rovnoměrně po odhadované dobu životnosti.

Dlouhodobý hmotný majetek v pořizovací ceně do 40 000 Kč a dlouhodobý nehmotný majetek v pořizovací ceně do 60 000 Kč je účtován do nákladů v účetním období,

ve kterém byl pořízen. Roční odpisová sazba účetních odpisů vychází z předpokládané doby používání hmotného a nehmotného majetku.

Společnost stanovila následující plán účetních odpisů podle skupin majetku:

DLOUHODOBÝ MAJETEK

| | Metoda | Odpisová sazba v % |
|------------------|------------|--------------------|
| ZŘIZOVACÍ VÝDAJE | Rovnoměrná | 20,00 |
| SOFTWARE | Rovnoměrná | 10,00 |
| INVENTÁŘ | Rovnoměrná | 33,33 |

B) FINANČNÍ UMÍSTĚNÍ

Cenné papíry

Cenné papíry jsou účtovány k okamžiku pořízení v pořizovací ceně.

Pořizovací cenou se rozumí cena, za kterou byl cenný papír pořízen, včetně nakoupeného alikvótního úrokového výnosu a přímých nákladů souvisejících s jeho pořízením.

Úrokovým výnosem se:

- u kuponových dluhových cenných papírů rozumí nabíhající kupon stanovený v emisních podmínkách a nabíhající rozdíl mezi jmenovitou hodnotou a čistou pořizovací cenou, označovaný jako prémie nebo diskont. Čistou pořizovací cenou se rozumí pořizovací cena kuponového dluhopisu snižená o naběhlý kupon k okamžiku pořízení cenného papíru,
- u bezkuponových dluhopisů a směnec rozumí nabíhající rozdíl mezi jmenovitou hodnotou a pořizovací cenou.

Společnost provádí amortizaci prémie nebo diskontu u veškerých dluhových cenných papírů. Prémie či diskont jsou rozpouštěny do výkazu zisku a ztráty od okamžiku pořízení do data splatnosti metodou efektivní úrokové míry.

Cenné papíry jsou k rozvahovému dni přeceněny na reálnou hodnotu s výjimkou dluhopisů držených do splatnosti, jejichž emitentem je členský stát Organizace pro ekonomickou spolupráci a rozvoj a jejichž hodnocení bylo

alespoň dvěma mezinárodně uznávanými ratingovými agenturami stanoveno na úrovni České republiky nebo vyšší (dále „dluhopisy „OECD“ držené do splatnosti“).

Cenné papíry, o kterých je účtováno v aktivech a které nejsou považovány za účasti s rozhodujícím nebo podstatným vlivem, se pro účely následného ocenění člení na cenné papíry oceňované reálnou hodnotou proti účtům nákladů a výnosů nebo cenné papíry realizovatelné, dluhopisy „OECD“ držené do splatnosti a ostatní cenné papíry držené do splatnosti.

Cenné papíry oceňované reálnou hodnotou musí splňovat jednu z následujících podmínek:

- cenný papír je klasifikován k obchodování
- cenný papír je při prvotním zaúčtování účetní jednotkou označen za cenný papír oceňovaný reálnou hodnotou.

Realizovatelným cenným papírem se rozumí cenný papír, který je finančním aktivem a pojišťovna se rozhodne jej takto klasifikovat, a který není klasifikován jako cenný papír oceňovaný reálnou hodnotou proti účtům nákladů a výnosů, ani cenný papír držený do splatnosti a ani dluhový cenný papír neurčený k obchodování.

Reálnou hodnotou se rozumí tržní hodnota, která je vyhlášena na tuzemské či zahraniční burze nebo na jiném veřejném (organizovaném) trhu. Společnost používá tržní

hodnotu, která je vyhlášena k okamžiku ne pozdějšímu, než je datum účetní závěrky (rozvahový den), a nejvíce se blížícímu tomuto datu. Není-li tržní hodnota k dispozici nebo tato nedostatečně vyjadřuje reálnou hodnotu, je reálná hodnota stanovena metodou kvalifikovaného odhadu.

Změna reálné hodnoty cenných papírů oceňovaných proti účtům nákladů a výnosů a cenných papírů realizovatelných se účtuje výsledkově. Změna reálné hodnoty u dluhových cenných papírů držených do splatnosti, které se přeceňují na reálnou hodnotu, se účtuje rozvahově.

Naběhlou (amortizovanou) hodnotou se rozumí cena použitá při prvotním zachycení v účetnictví (pořizovací cena) zvýšená o naběhlé příslušenství a upravená o amortizaci diskontu / prémie a snižená o opravné položky. Opravné položky k cenným papírům drženým do splatnosti jsou

C) OPRAVNÉ POLOŽKY

Opravné položky jsou vytvářeny k pohledávkám a ostatním aktivům s výjimkou finančního umístění vykazovaného v reálné hodnotě. Opravné položky vyjadřují přechodný pokles hodnoty jednotlivých aktiv. Jeho výše je stanovena na základě odborného posouzení rizik provedeného vedením společnosti.

D) TRVALÉ NEBO DLOUHODOBÉ SNÍŽENÍ HODNOTY AKTIV

Společnost provádí k rozvahovému dni test trvalého nebo dlouhodobého snížení hodnoty aktiv, která nejsou přeceňována na reálnou hodnotu, a aktiv, která přeceňována

E) ČASOVÉ ROZLIŠENÍ POŘIZOVACÍCH NÁKLADŮ NA POJISTNÉ SMLOUVY

V roce 2015 byla částka přímo přiřaditelných pořizovacích nákladů na pojistné smlouvy nemateriální, a proto společnost nepřistoupila k jejich časovému rozlišení. Ostatní nepřímé pořizovací náklady jsou vykázány jako součást správní režie společnosti a zahrnují v sobě zejména náklady související s přípravou produktů, prvotním nastavením systémů a zahájením pojišťovací činnosti společnosti.

F) DAŇ Z PŘÍJMŮ

Daň z příjmů za dané období se skládá ze splatné daně a ze změny stavu v odložené dani. Splatná daň zahrnuje daň vypočtenou z daňového základu s použitím daňové sazby platné v běžném roce a veškeré doměrky a vratky za minulá období.

Odložená daň vychází z veškerých dočasných rozdílů mezi účetní a daňovou hodnotou aktiv a pasív, případně dalších

tvořeny v částce, která odráží pouze změnu rizikovosti emitenta, nikoliv změny bezrizikových úrokových sazeb, a to podle jednotlivých cenných papírů.

Depozita u finančních institucí

Depozita u finančních institucí jsou k okamžiku pořízení účtována v nominálních hodnotách. Ke konci účetního období jsou tato aktiva přeceňována na reálnou hodnotu. V případě krátkodobých depozit u finančních institucí se reálnou hodnotou rozumí nominální hodnota včetně časového rozlišení úroků.

Pokud jsou depozita denominována v cizí měně, je jejich hodnota přepočtena na českou měnu aktuálním kurzem vyhlášeným ČNB a kurzový rozdíl se stává součástí přecenění. Změna reálné hodnoty se účtuje výsledkově.

Opravné položky k pojistníkům stanoví společnost na základě analýzy jejich návratnosti. Opravné položky jsou tvořeny jednak paušálně na základě věkové struktury pohledávek a dále zohledňují riziko neplacení pro některé individuální případy.

jsou, ale změna reálné hodnoty je účtována rozvahově. Případně zjištěné trvalé nebo dlouhodobé snížení hodnoty daného aktiva by bylo promítnuto výsledkově.

S ohledem na charakter činnosti společnosti v roce 2015 nebylo možné stanovit spolehlivou metodu alokace nepřímých nákladů mezi pořizovací náklady na pojistné smlouvy. Společnost stanoví tuto metodu v následujícím účetním období s využitím znalostí z plánovaného ukončeného pilotního provozu společnosti a to včetně metodiky časového rozlišení.

dočasných rozdílů (daňová ztráta), s použitím očekávané daňové sazby platné pro období, ve kterém budou daňové závazky nebo pohledávka uplatněny.

O odložené daňové pohledávce se účtuje pouze v případě, kdy neexistuje pochybnost o jejím dalším daňovém uplatnění v následujících účetních obdobích.

G) REZERVA NA NEZASLOUŽENÉ POJISTNÉ

Výše rezervy na nezasloužené pojistné odpovídá částí předepsaného pojistného, která časově souvisí s následujícím nebo s pozdějším účetním obdobím, a stanoví se jako souhrn

těchto částí pojistného vypočítaný podle jednotlivých pojistných smluv za použití metody „pro rata temporis“.

H) REZERVA NA POJISTNÁ PLNĚNÍ

Rezervy na pojistná plnění jsou tvořeny ve výši předpokládaných nákladů na pojistné události:

- a) hlášené do konce běžného účetního období, ale v běžném účetním období nezlikvidované (RBNS),
- a) do konce běžného účetního období vzniklé, ale nenahlášené (IBNR).

Výše rezervy na pojistná plnění vyplývající z pojistných událostí hlášených do konce účetního období je stanovena jako souhrn rezerv vypočítaných pro jednotlivé pojistné události.

Společnost stanovila výši rezervy IBNR na základě předpokládaného škodního průběhu.

Rezerva na pojistná plnění zahrnuje rovněž odhad veškerých souvisejících externích a interních nákladů na likvidaci pojistných událostí.

Přestože představenstvo společnosti považuje výši rezerv na pojistná plnění za věrně zobrazenou na základě informací, které jsou k datu sestavení účetní závěrky k dispozici, konečná výše závazků se může lišit v důsledku následných událostí nebo nově zjištěných skutečností, které mohou mít za následek významné změny konečných hodnot.

I) REZERVA NA PRÉMIE A SLEVY

Rezerva na prémie a slevy je tvořena v souladu se smluvními podmínkami v závislosti na dosaženém výsledku z pojišťovací činnosti, který je rozdělován mezi pojistníky, kteří neměli v daném kalendářním roce pojistnou událost a společnost v poměru 75 % / 25 %. Rezerva na prémie a slevy tedy tvoří 75 % výsledku z pojišťovací činnosti – tzv. Klubového zisku (KZ). KZ se vypočte jako 75 % rozdílu mezi

zaslouženým pojistným v hrubé výši, náklady na pojistná plnění daného roku (škody vzniklé v daném kalendářním roce) a provozními náklady Pojišťovny v daném roce. Náklady na pojistné plnění zohledňují rezervy pojišťovny, zajistné, povinné odvody. Do výpočtu KZ společnost zahrne provozní náklady v maximální výši 17 % ze zaslouženého pojistného.

J) REZERVA NA ZÁVAZKY ČESKÉ KANCELÁŘE POJISTITELŮ

Společnost je členem České kanceláře pojistitelů (dále jen „Kancelář“). Podle § 18 odst. 6 zákona o pojištění odpovědnosti z provozu vozidla člen Kanceláře ručí za její závazky v poměru podle výše svých příspěvků a za tímto účelem je povinen tvořit technické rezervy, a to k závazkům, ke kterým nemá Kancelář vytvořena odpovídající aktiva.

Výše rezervy na závazky Kanceláře se podle zákona o pojišťovnictví určí matematicko-statistickými metodami.

Představenstvo společnosti je na základě jemu dostupných informací ke dni sestavení účetní závěrky toho názoru, že výše vytvořené rezervy je přiměřená pro krytí nákladů na pojistné události pravděpodobně vzniklých v souvislosti se závazkem z titulu povinné smluvní odpovědnosti, který společnost převzala. Konečná výše nákladů na pojistné události bude přesně známa až za několik let. Podíl společnosti na těchto nákladech na pojistná plnění bude určen podle jejího podílu na trhu tohoto druhu pojištění v době konečného vypořádání těchto pojistných událostí.

K) PODÍL ZAJIŠŤOVATELŮ NA POJISTNĚ TECHNICKÝCH REZERVÁCH

Společnost vykazuje v pasivech pojistné technické rezervy v jejich čisté výši, tj. po zohlednění podílu zajišťovatelů. Výše tohoto podílu je stanovena na základě ustanovení příslušných zajistných smluv, způsobů zúčtování se zajišťovateli a dále s přihlédnutím k principu opatrnosti.

Společnost vykazuje podíl zajišťovatelů na rezervě na nezasloužené pojistné a na rezervě na pojistná plnění. Zajišťovatelé se nepodílejí na dalších pojistné technických rezervách.

L) REZERVY

Rezervy jsou určeny ke krytí rizik, ztrát a jiných případných závazků, které jsou jasně definovány a jejichž vznik je

pravděpodobný nebo jistý, ale nejistá je jejich výše nebo okamžik, ke kterému vzniknou.

M) PŘEDEPSANÉ POJISTNÉ

Předepsané hrubé pojistné zahrnuje veškeré částky zaplacené podle pojistných smluv během účetního období, nezávisle na skutečnosti, zda se tyto částky vztahují zcela nebo zčásti k pozdějším účetním obdobím. V roce 2015 je částka předepsaného hrubého pojistného tvořena uhrazenými částkami pojistného z nově uzavřených pojistných smluv.

V případě nově uzavíraných pojistných smluv společnost účtuje o předepsaném pojistném v okamžiku jeho úhrady, který je zároveň okamžikem vzniku pojistné smlouvy, tak jak je stanoveno v podmínkách pojistných smluv. O následném předepsaném pojistném z již běžících smluv bude účtováno k datu obnovy pojistných smluv bez ohledu na okamžik úhrady.

N) NÁKLADY NA POJISTNÁ PLNĚNÍ

Náklady na pojistná plnění se účtují ve výši částek přiznaných k výplatě pojistných plnění z titulu zlikvidovaných pojistných událostí a dále zahrnují externí a interní náklady pojišťovny spojené s likvidací pojistných

událostí. Náklady na pojistná plnění se snižují o regresy, inkasa a jiné obdobné nároky pojišťovny.

O nákladech na pojistná plnění se účtuje v okamžiku ukončení likvidace pojistné události a stanovení výše plnění.

O) POŘIZOVACÍ NÁKLADY NA POJISTNÉ SMLOUVY

V roce 2015 pořizovací náklady na pojistné smlouvy zahrnují všechny přímé náklady vzniklé v souvislosti s uzavíráním pojistných smluv. Metoda rozvržení nepřímých nákladů v rámci pořizovacích nákladů na pojistné smlouvy bude stanovena po ukončení pilotního provozu společnosti

na základě dostupných dat týkajících se nastavených interních procesů a datových toků. Nepřímé náklady spojené s pořízením pojistných smluv jsou zahrnuty v rámci položky Správní režie.

P) NÁKLADY A VÝNOSY Z FINANČNÍHO UMÍSTĚNÍ

Náklady a výnosy z finančního umístění jsou účtovány na netechnickém účtu.

Q) FOND ZÁBRANY ŠKOD

Na základě novely zákona č. 168/1999 Sb., o pojištění odpovědnosti z provozu vozidla, která nabyla účinnosti dne 1. ledna 2014, je pojišťovna povinna dle § 23a odst. 2 odvádět

do fondu zábrany škod nejméně 3 % z ročního přijatého pojistného z pojištění odpovědnosti za každý kalendářní rok.

R) ŘÍZENÍ RIZIK

V souladu s Vyhláškou č. 434/2009 Sb., kterou se provádějí některá ustanovení zákona o pojišťovnictví, společnost zajistila nastavení řídicího a kontrolního systému tak, aby pokrýval veškeré činnosti společnosti.

Řídicí a kontrolní systém společnosti je nastaven tak, aby umožňoval soustavné a systematické řízení rizik.

Společnost je vystavena pojistnému riziku přirozeně vyplývajícímu z upsaných pojistných smluv a dalším

rizikům, zejména tržnímu, úvěrovému, operačnímu, likvidity a koncentrace.

Zásady a postupy pro řízení rizik jsou ucelené a propojené se zásadami a postupy pro udržování kapitálu ke krytí těchto rizik.

Konečnou zodpovědnost za řízení rizik nese představenstvo společnosti.

Pojistné riziko v neživotním pojištění

Společnost je vystavena pojistnému riziku a riziku z upisování pojistných smluv v rámci poskytování produktů neživotního pojištění.

Pojistné riziko vyplývá z nejistoty týkající se období, frekvence a výše škod krytých pojistnými smlouvami.

Nejvýznamnější částí je riziko z nedostatečné výše technických rezerv, jakož i riziko plynoucí z výše pojistného. Výše pojistného se stanovuje na základě historických a tržních předpokladů, které se mohou lišit od skutečnosti. Na určení výše rezerv může mít významný vliv riziko trendu, riziko odhadu, změna předpokladů atd. K eliminaci rizika při stanovování dostatečné výše rezerv se používají testy přiměřenosti rezerv a analýza citlivosti na změny předpokladů.

K řízení pojistného rizika společnost využívá interní směrnice pro vývoj a oceňování produktů, stanovení výše technických rezerv, strategii zajištění a pravidla upisování.

Koncentrace pojistného rizika

Koncentrace pojistného rizika může existovat v případě, že určitá událost nebo série událostí může významně ovlivnit závazky společnosti. Koncentrace pojistného rizika pak určuje rozsah možného vlivu těchto událostí na výši závazků společnosti. Tato koncentrace může vzniknout z jedné pojistné smlouvy nebo malého počtu souvisejících smluv, a váže se k okolnostem, které byly důvodem vzniku významných závazků. Koncentrace pojistného rizika může vznikat z akumulace rizik v rámci několika individuálních skupin smluv, může nastat v případě vzniku málo frekventovaných událostí velkého rozsahu (např. živelní pohromy), jako i v případě vedení závažných soudních sporů, či v případě změny legislativy.

Koncentrace z územního rizika

Převážná část upisovaných rizik se nachází v České republice. Riziko, kterému je společnost vystavena, není z geografického hlediska významně koncentrované na jakoukoli skupinu pojištěných, co se týká sociálních, profesních nebo věkových kritérií.

Investiční riziko

Společnost je vystavena investičnímu riziku, které vyplývá z otevřených pozic v úrokových nástrojích, které jsou všechny vystaveny obecným a specifickým pohybům na trhu.

Hlavním rizikem je skutečnost, že výnosy z finančního majetku nebudou postačovat na financování závazků vyplývajících z pojistných smluv.

Investiční riziko je soustavně sledováno, měřeno a řízeno za použití Asset/Liability managementu (ALM). Základní technikou ALM je přizpůsobování splatnosti aktiv závazkům, které vyplývají z pojistných smluv.

Asset/Liability management (ALM)

Základním cílem ALM je dosažení souladu ve struktuře aktiv a závazků, a to zejména z hlediska jejich splatnosti, úrokových sazeb a měnové struktury. Smyslem je zabezpečit, aby aktiva permanentně generovala dostatečné cash flow v potřebné měnové struktuře nutné na krytí splatných závazků vůči klientům (včetně garantovaných výnosů) a zároveň umožňovala produkovat přiměřený zisk pro akcionáře.

Za tímto účelem se ve společnosti uskutečňuje pravidelný monitoring aktiv a závazků s vyústěním do kalkulace stavu ALM, která umožňuje sledovat a porovnávat strukturu aktiv a závazků z hlediska jejich splatnosti. Výstupy tohoto druhu jsou jedním z podkladů pro rozhodování o další alokaci finančních investic.

Úrokové riziko

Společnost je vystavena úrokovému riziku v důsledku dopadů výkyvů aktuálních tržních úrokových sazeb. Reálná hodnota a výnosy z finančního umístění mohou v důsledku těchto změn růst, ale i klesat.

Riziko volatility cen

Společnost je vystavena riziku volatility cen. Je to riziko, že se hodnota finančního nástroje bude měnit v důsledku změn tržních cen. Tyto změny mohou být způsobeny faktory specifickými pro jednotlivý nástroj nebo způsobeny jejich emitenty nebo faktory ovlivňujícími všechny nástroje obchodované na kapitálovém nebo peněžním trhu.

Společnost řídí své investice do akcií pomocí diverzifikace portfolia a stanovením a sledováním limitů pro investice.

Úvěrové riziko

Společnost je vystavena úvěrovému riziku, které vyplývá z neschopnosti protistrany uhradit splatné částky v plné výši.

Hlavní oblasti, kde je společnost vystavena úvěrovému riziku:

- Podíl zajistitele na pojistných závazcích
- Dluh zajistitele, který se týká již vyplacené pojistné události
- Dlužné pojistné
- Riziko nesplacení jistiny nebo výnosů z finančních investic

Ke koncentraci úvěrového rizika dochází v případech skupin smluvních protistran, které mají obdobné ekonomické charakteristiky a jejichž schopnost plnit smluvní závazky je podobně ovlivňována změnami ekonomických či jiných podmínek.

Úvěrové riziko je omezené externími limity pro skladbu finančního umístění (Vyhláška č. 434/2009 Sb., kterou se provádějí některá ustanovení zákona o pojišťovnictví).

Společnost dále stanovuje limity pro jednotlivé emitenty/protistrany podle jejich úvěrové kvality a pravidelně monitoruje jejich dodržování. Limity jsou pravidelně přehodnocovány.

Dlužné pojistné se průběžně sleduje a způsob tvorby opravných položek je popsán v bodě Opravné položky.

K 31. prosinci 2015 společnost neevidovala žádné položky dlužného pojistného.

Operační riziko

Operační riziko je riziko potenciální ztráty vyplývající z chybějících nebo nedostatečných interních procesů, lidských zdrojů a ze systémů nebo z jiných příčin, které mohou vzniknout jak v důsledku vnitřních tak vnějších událostí.

Společnost analyzuje tato rizika a navrhuje úpravy pracovních postupů a procesů s cílem eliminace událostí nesoucích ztrátu z titulu operačních rizik.

Riziko likvidity

Společnost je vystavena denním požadavkům na likviditu, které vyplývají z pojistných plnění. Riziko likvidity je riziko, že hotovost na zaplacení závazků nemusí být k dispozici v čase splatnosti za přiměřené náklady.

Potřeba likvidity se nepřetržitě monitoruje za účelem zabezpečení potřebných zdrojů.

Společnost má k dispozici různé zdroje financování a v souladu s platnou legislativou drží dostatečnou část finančního umístění v likvidních finančních nástrojích.

6. Doplnující údaje k rozvaze

A) DLOUHODOBÝ NEHMOTNÝ MAJETEK

PŘEHLED O ZMĚNÁCH VLASTNÍHO KAPITÁLU

| | Zřizovací výdaje | Software | Celkem |
|---------------------------------------|------------------|--------------|---------------|
| POŘIZOVACÍ CENA K 21. 7. 2015 | 10 933 | 0 | 10 933 |
| PŘÍRŮSTKY | 0 | 9 553 | 9 553 |
| POŘIZOVACÍ CENA K 31. 12. 2015 | 10 933 | 9 553 | 20 486 |
| OPRÁVKY K 21. 7. 2015 | 0 | 0 | 0 |
| ODPISY | 911 | 239 | 1 150 |
| OPRÁVKY K 31. 12. 2015 | 911 | 239 | 1 150 |
| ZŮSTATKOVÁ CENA K 21. 7. 2015 | 10 933 | 0 | 10 933 |
| ZŮSTATKOVÁ CENA K 31. 12. 2015 | 10 022 | 9 314 | 19 336 |

B) FINANČNÍ UMÍSTĚNÍ

Dluhové cenné papíry oceňované reálnou hodnotou proti účtům nákladů a výnosů

DLUHOVÉ CENNÉ PAPIRY

| | Reálná hodnota 2015 | Pořizovací cena 2015 |
|--------------------------------------|---------------------|----------------------|
| VYDANÉ VLÁDNÍM SEKTOREM | | |
| KÓTOVANÉ NA BURZE V ČR | 3 092 | 3 081 |
| VYDANÉ FINANČNÍMI INSTITUCEMI | | |
| DEPOZITNÍ SMĚNKY | 30 000 | 30 000 |
| CELKEM | 33 092 | 33 081 |

Dluhové cenné papíry činily k 21. červenci 2015 0 tis. Kč.

Depozita u finančních institucí

DEPOZITA U FINANČNÍCH INSTITUCÍ

| | Reálná hodnota 2015 |
|-------------------|---------------------|
| SPLATNÉ DO 1 ROKU | 93 000 |
| CELKEM | 93 000 |

Depozita u finančních institucí činila k 21. červenci 2015 0 tis. Kč.

MĚNOVÁ STRUKTURA FINANČNÍHO UMÍSTĚNÍ

Všechny složky finančního umístění prostředků společnosti jsou denominovány v českých korunách.

C) POHLEDÁVKY

K 31. prosinci 2015 ani k 21. červenci 2015 společnost neevidovala žádné pohledávky z běžného obchodního styku.

D) OSTATNÍ AKTIVA

Dlouhodobý hmotný majetek

DLOUHODOBÝ HMOTNÝ MAJETEK

| | Inventář | Celkem |
|---------------------------------------|------------|------------|
| POŘIZOVACÍ CENA K 21. 7. 2015 | 0 | 0 |
| PŘÍRŮSTKY | 304 | 304 |
| POŘIZOVACÍ CENA K 31. 12. 2015 | 304 | 304 |
| OPRÁVKY K 21. 7. 2015 | 0 | 0 |
| ODPISY | 17 | 17 |
| OPRÁVKY K 31. 12. 2015 | 17 | 17 |
| ZŮSTATKOVÁ CENA K 21. 7. 2015 | 0 | 0 |
| ZŮSTATKOVÁ CENA K 31. 12. 2015 | 287 | 287 |

Přechodné účty aktiv

PŘECHODNÉ ÚČTY AKTIV

| | 31/12/2015 |
|---|------------|
| ČASOVĚ ROZLIŠENÉ NÁKLADY | 410 |
| ČASOVĚ ROZLIŠENÉ OSTATNÍ POJ.TECH.NÁKLADY | 50 |
| PŘEPLATEK PŘÍSPĚVKŮ DO GF2 ČKP | 360 |

Přechodné účty aktiv činily k 21. červenci 2015 0 tis. Kč.

E) VLASTNÍ KAPITÁL

Základní kapitál

K 31. prosinci 2015 a k 21. červenci 2015 zahrnoval základní kapitál společnosti tyto akcie

AKCIE

| Typ | Nominální hodnota (Kč) | Počet (ks) | ISIN | Druh | Podoba/forma |
|-----|------------------------|------------|--------------|---------|----------------------|
| A | 24 000 | 5 000 | CZ0008041746 | kmenové | zaknihované/na jméno |
| B1 | 8 000 | 2 500 | CZ0008041753 | kmenové | zaknihované/na jméno |
| B2 | 5 000 | 2 000 | CZ0008041761 | kmenové | zaknihované/na jméno |
| C | 20 000 | 500 | CZ0008041779 | kmenové | zaknihované/na jméno |

K 31. prosinci 2015 a k 21. červenci 2015 bylo splaceno 100% základního kapitálu, tj. 160 mil. Kč.

Výše základního kapitálu společnosti je v souladu s požadavky zákona o pojišťovnictví, s ohledem na pojistná odvětví, ve kterých společnost oprávněně podniká.

VLASTNÍ AKCIE

K 31. prosinci 2015 ani k 21. červenci 2015 společnost nevlastnila žádné vlastní akcie.

Ostatní kapitálové fondy

OSTATNÍ KAPITÁLOVÉ FONDY

| | 31/12/2015 | 21/7/2015 |
|---------------------------------|---------------|--------------|
| PŘÍPLATEK K ZÁKLADNÍMU KAPITÁLU | 30 000 | 0 |
| OSTATNÍ KAPITÁLOVÉ FONDY | 2 937 | 2 937 |
| CELKEM | 32 937 | 2 937 |

Položka ostatní kapitálové fondy je tvořena výnosy, sníženými o částku bankovních poplatků, z prostředků

složených na bankovním účtu po dobu běhu licenčního řízení v roce 2014-2015.

F) TECHNICKÉ REZERVY

TECHNICKÉ REZERVY

| Hrubá výše | 31/12/2015 |
|----------------------------------|------------|
| REZERVA NA NEZASLOUŽENÉ POJISTNÉ | 190 |
| REZERVA NA POJISTNÁ PLNĚNÍ | 12 |
| RBNS | 0 |
| IBNR | 12 |
| REZERVA NA PRÉMIE A SLEVY | 16 |
| OSTATNÍ TECHNICKÉ REZERVY | 275 |
| REZERVA NA ZÁVAZKY KANCELÁŘE | 275 |

Podíl zajistitelů na technických rezervách činil k 31. prosinci 2015 103 tis. Kč (k 21. červenci 2015 0 tis. Kč).

Technické rezervy činily k 21. červenci 2015 0 tis. Kč.

G) REZERVY

K 31. prosinci 2015 ani k 21. červenci 2015 společnost netvořila žádné netechnické rezervy.

H) ZÁVAZKY

ZÁVAZKY

| 31. prosince 2015 | Pojistníci | Závazky z operací zajištění | Ostatní závazky | Závazky vůči ČKP | Celkem |
|-------------------|------------|-----------------------------|-----------------|------------------|--------------|
| VE SPLATNOSTI | 0 | 109 | 7 539 | 124 | 7 772 |
| CELKEM | 0 | 109 | 7 539 | 124 | 7 772 |

Závazky činily k 21. červenci 2015 0 tis. Kč.

ZÁVAZKY ZE SOCIÁLNÍHO ZABEZPEČENÍ A ZDRAVOTNÍHO POJIŠTĚNÍ

Závazky ze sociálního zabezpečení a zdravotního pojištění činí 158 tis. Kč (k 21. červenci 2015: 0 tis. Kč), ze kterých 110 tis. Kč představují závazky ze sociálního zabezpečení a 48 tis. Kč představují závazky ze zdravotního pojištění. Žádné z těchto závazků nejsou po splatnosti.

STÁT - DAŇOVÉ ZÁVAZKY A DOTACE

Daňové závazky činí 60 tis. Kč (k 21. červenci 2015: 0 tis. Kč). Žádné z těchto závazků nejsou po splatnosti.

DLOUHODOBÉ ZÁVAZKY

K 31. prosinci 2015 ani k 21. červenci 2015 neeviduje společnost žádné závazky se zbytkovou dobou splatnosti přesahující pět let.

I) PŘECHODNÉ ÚČTY PASIV

PŘECHODNÉ ÚČTY PASIV

| | 2015 |
|-------------------------|--------------|
| VÝDAJE PŘÍŠTÍCH OBDOBÍ | 3 454 |
| VÝNOSY PŘÍŠTÍCH OBDOBÍ | 8 |
| DOHADNÉ POLOŽKY PASIVNÍ | 777 |
| CELKEM | 4 239 |

Částka výdaje příštích období je tvořena odloženými platbami za pořízení provozního systému společnosti.

Přechodné účty pasiv činily k 21. červenci 2015 0 tis. Kč.

J) POHLEDÁVKY A ZÁVAZKY VŮČI PODNIKŮM VE SKUPINĚ

ZÁVAZKY VŮČI PODNIKŮM VE SKUPINĚ

| AIS Software, a.s. | 2015 |
|--------------------|--------------|
| KRÁTKODOBÉ | 6 528 |
| DLOUHODOBÉ | 3 454 |
| CELKEM | 9 982 |

K 31. prosinci 2015 společnost neevidovala žádné pohledávky za podniky ve skupině. Závazky vůči podnikům ve skupině zahrnují i dohadné položky.

V průběhu účetního období byly účtovány měsíční náklady ve výši 215 tis. Kč z titulu nákupu služeb v oblasti správy informačních systémů ve skupině.

K 21. červenci 2015 společnosti neevidovala žádné pohledávky ani závazky ve skupině.

Všechny významné transakce se spřízněnými osobami byly uskutečněny za běžných tržních podmínek.

K) ZÁVAZKY KRYTÉ VĚCNÝM ZAJIŠTĚNÍM A POSKYTNUTÉ ZÁRUKY

K 31. prosinci 2015 ani k 21. červenci 2015 společnost neevidovala žádné závazky kryté věcným zajištěním ani poskytnuté záruky.

7. Doplnující údaje k výkazu zisku a ztráty

A) NEŽIVOTNÍ POJIŠTĚNÍ

Přehled o neživotním pojištění v období od 21. července do 31. prosince 2015 je členěn podle následujících skupin pojištění:

NEŽIVOTNÍ POJIŠTĚNÍ

| 21/7-31/12/2015 | Předepsané hrubé pojistné | Zasloužené hrubé pojistné | Náklady na pojistná plnění – hrubá výše | Provozní výdaje – hrubá výše | Výsledek ze zajištění |
|-----------------------------------|------------------------------|------------------------------|--|---------------------------------|--------------------------|
| PŘÍMÉ POJIŠTĚNÍ | | | | | |
| ODPOVĚDNOSTI Z PROVOZU VOZIDLA | 64 | 9 | 0 | 2 556 | 36 |
| HAVARIJNÍ POJIŠTĚNÍ | 76 | 7 | 0 | 3 221 | 2 |
| POJIŠTĚNÍ MAJETKU | 59 | 8 | 0 | 2 195 | 2 |
| POJIŠTĚNÍ ODPOVĚDNOSTI | 16 | 2 | 0 | 652 | 1 |
| CELKEM | 215 | 26 | 0 | 8 624 | 41 |

Veškeré hrubé předepsané pojistné za období od 21. července do 31. prosince 2015 vyplývalo z pojistných smluv uzavřených v České republice.

B) POJISTNÉ PRÉMIE A SLEVY

Za období od 21. července 2015 do 31. prosince 2015 společnost neposkytla na základě pojistných podmínek a pojistných smluv žádné prémie a slevy.

V souladu s postupy uvedenými v části Technické rezervy této přílohy společnost zaúčtovala za období od 21. července 2015 do 31. prosince 2015 tvorbu rezervy na prémie a slevy:

REZERVA NA PRÉMIE A SLEVY

| Hrubá výše | 21/7-31/12/2015 |
|--------------------|-----------------|
| TVORBA | 16 |
| POUŽITÍ | 0 |
| ZMĚNA STAVU CELKEM | 16 |

C) PROVIZE A OSTATNÍ POŘIZOVACÍ NÁKLADY NA POJISTNÉ SMLOUVY

S ohledem na charakteristiku způsobu prodeje pojistných produktů společnosti nebyly za období od 21. července 2015 do 31. prosince 2015 vyplaceny žádné provize.

Za období od 21. července 2015 do 31. prosince 2015 společnost evidovala přímo přiřaditelné pořizovací náklady

na pojistné smlouvy ve výši 10 tis. Kč. Ostatní položky pojistné technických nákladů měly zejména povahu nákladů na přípravu a rozjezd pojišťovací činnosti společnosti a jsou vykázány v rámci položky Správní režie. S ohledem na charakter činnosti společnosti za období od 21. července

2015 do 31. prosince 2015, kdy probíhala příprava pojišťovací činnosti a pilotní provoz, nebylo možné stanovit

spolehlivou metodu alokace správní režie do pořizovacích nákladů na pojistné smlouvy.

D) SPRÁVNÍ REŽIE

SPRÁVNÍ REŽIE

| | 21/7-31/12/2015 |
|--|-----------------|
| PERSONÁLNÍ NÁKLADY | 1 982 |
| ODPISY A SPOTŘEBA DROBNÉHO HMTNÉHO MAJETKU | 1 340 |
| IT SLUŽBY | 1 186 |
| MARKETING | 250 |
| OSTATNÍ EXPERTNÍ SLUŽBY | 2 615 |
| PRÁVNÍ SLUŽBY A EXTERNÍ AUDIT | 503 |
| OSTATNÍ | 738 |
| CELKEM | 8 614 |

E) OSTATNÍ TECHNICKÉ NÁKLADY A VÝNOSY

OSTATNÍ TECHNICKÉ NÁKLADY/VÝNOSY

| | 21/7-31/12/2015 |
|-----------------------------|-----------------|
| OSTATNÍ TECHNICKÉ NÁKLADY | 407 |
| OSTATNÍ TECHNICKÉ VÝNOSY | 0 |
| SALDO – NEŽIVOTNÍ POJIŠTĚNÍ | 407 |

Na základě novely zákona č. 168/1999 Sb., o pojištění odpovědnosti z provozu vozidla, ve znění pozdějších předpisů, která nabyla účinnosti dne 1. ledna 2014, vykazuje

společnost v ostatních technických nákladech na účtu neživotního pojištění odvod do fondu zábrany škod ve výši 2 tis. Kč.

F) ZAMĚSTNANCI A VEDOUcí PRACOVNÍCI

Průměrný přepočtený počet zaměstnanců a vedoucích pracovníků a odměny za období od 21. července 2015 do 31. prosince 2015 :

OSTATNÍ TECHNICKÉ NÁKLADY/VÝNOSY

| 21/7-31/12/2015 | Průměrný přepočtený počet | Mzdové náklady | Sociální a zdravotní pojištění | Ostatní náklady |
|---------------------|------------------------------|----------------|-----------------------------------|-----------------|
| ZAMĚSTNANCI | 2,63 | 363 | 120 | 0 |
| VEDOUcí PRACOVNÍCI* | 2,05 | 1 025 | 349 | 125 |
| CELKEM | 4,68 | 1 388 | 469 | 125 |

* V rámci položky Vedoucí pracovníci společnost vykazuje peněžité odměny výkonných členů představenstva z titulu výkonu jejich funkce za období od 21. července 2015 do 31. prosince 2015. Za dané účetní období členům představenstva společnosti nebyly vyplaceny žádné nepeněžité odměny.

Osobní náklady všech zaměstnanců jsou vykázány ve správní režii společnosti.

Členům dozorčí rady společnosti nebyly za období od 21. července 2015 do 31. prosince 2015 vyplaceny žádné peněžní a nepeněžní odměny.

Za období od 21. července 2015 do 31. prosince 2015 společnost nevykazovala žádné pohledávky vůči členům představenstva a dozorčí rady z titulu zápůjček nebo záloh.

Odměna statutárním auditorům

Odměna statutárnímu auditorovi je obsažena ve správních nákladech společnosti a skládá se z následujících položek:

ODMĚNA STATUTÁRNÍMU AUDITOROVI

| | 21/7-31/12/2015 |
|---------------|-----------------|
| POVINNÝ AUDIT | 254 |
| CELKEM | 254 |

G) VÝSLEDEK NETECHNICKÉHO ÚČTU

Výsledek netechnického účtu činil za období od 21. července 2015 do 31. prosince 2015 2 tis. Kč.

H) ZTRÁTA PŘED ZDANĚNÍM

Za období od 21. července 2015 do 31. prosince 2015 činila ztráta před zdaněním společnosti 9 347 tis. Kč.

I) DANĚ

Daň z příjmů ve výkazu zisku a ztráty

DAŇ Z PŘÍJMŮ VE VÝKAZU ZISKU A ZTRÁTY

| | 21/7-31/12/2015 |
|--|-----------------|
| ZMĚNA STAVU ODLOŽENÉHO DAŇOVÉHO ZÁVAZKU | -106 |
| DAŇ Z PŘÍJMŮ VE VÝKAZU ZISKU A ZTRÁTY | -106 |

Za období od 21. července 2015 do 31. prosince 2015 činila nevykázaná výše odložené daňové pohledávky z titulu uplatnění daňové ztráty společnosti v následujících letech 1 294 tis.Kč. Na základě svého obchodního plánu společnost

nepředpokládá uplatnění této odložené daňové pohledávky, a proto o ní z principu opatrnosti neúčtovala.

Odložené daňové pohledávky a závazky

Vykázané odložené daňové pohledávky a závazky jsou následující:

DOČASNÉ ROZDÍLY

| | 21/7-31/12/2015 |
|--------------------------------|-----------------|
| DLOUHODOBÝ NEHMOTNÝ MAJETEK | -106 |
| ODLOŽENÝ DAŇOVÝ ZÁVAZEK | -106 |

V souladu s účetními postupy společnosti byla pro výpočet odložené daně použita daňová sazba platná pro období, ve kterém bude daňový závazek uplatněn, tj. 19%.

8. Ostatní údaje

A) TRANSAKCE NEVYKÁZANÉ V ROZVAZE

K 31. prosinci společnost neviduje žádné smlouvy a dohody, které nejsou zahrnuty v rozvaze a pro které jsou rizika a užitky s nimi spojená pro společnost významné.

B) MOŽNÉ BUDOUCÍ ZÁVAZKY

K 31. prosinci si společnost není vědoma žádných možných budoucích závazků.

C) ČLENSTVÍ V ČESKÉ KANCELÁŘI POJISTITELŮ

Jako člen Kanceláře se společnost zavázala dle § 18 odst. 6 zákona o pojištění odpovědnosti z provozu vozidla ručit za závazky Kanceláře. Za tímto účelem společnost přispívá do garančního fondu a tvoří rezervu na závazky Kanceláře. Výše příspěvků a rezervy na závazky Kanceláře se určí matematicko-statistickými metodami.

V případě, že by některý člen Kanceláře nebyl schopen plnit své závazky vyplývající z povinně smluvního pojištění odpovědnosti z provozu vozidla z důvodů nesolventnosti, může společnosti vzniknout povinnost vložit do garančního fondu dodatečné příspěvky.

D) STANOVISKO SPOLEČNOSTI KE STANOVENÍ PODÍLU SPOLEČNOSTI NA ZÁVAZCÍCH ČESKÉ KANCELÁŘE POJISTITELŮ

Společnost zpochybnila interní metodický postup, kterým Česká kancelář pojistitelů (Kancelář) stanovuje minimální podíl členů na závazcích Kanceláře. Tento minimální podíl je dle stanoviska společnosti stanoven odlišně od ustanovení zákona č. 168/1999 Sb., konkrétně na 0,1 %. Společnost je toho názoru, že relevantní výše by měla být stanovena

na 0,01 % a tak také o svém podílu na závazcích Kanceláře účtovala. V případě, že by výsledkem jednání s Kancelářem o nápravu metodického postupu bylo přistoupení na převzetí závazků Kanceláře ve výši 0,1 %, byl by dopad do výkazů společnosti následující:

MOŽNÝ DOPAD ZMĚNY PODÍLU NA ZÁVAZCÍCH ČKP

Změna 31/12/2015 Stav po změně 31/12/2015

Výkaz finanční pozice

| | | |
|--|-------------|----------------|
| PŘECHODNÉ ÚČTY AKTIV | -360 | 50 |
| AKTIVA CELKEM | -360 | 195 631 |
| OSTATNÍ TECHNICKÉ REZERVY – REZERVA NA ZÁVAZKY KANCELÁŘE | 2 479 | 2 754 |
| ZISK BĚŽNÉHO OBDOBÍ | -2 839 | -12 186 |
| PASIVA CELKEM | -360 | 195 631 |

Výkaz zisku a ztráty

| | | |
|---|---------------|----------------|
| ZMĚNA STAVU OSTATNÍCH TECHNICKÝCH REZERV | -2 479 | -2 770 |
| OSTATNÍ TECHNICKÉ NÁKLADY | -360 | -767 |
| VÝSLEDEK HOSPODAŘENÍ V BĚŽNÉM ÚČETNÍM OBDOBÍ | -2 839 | -12 186 |

Předpokládaný termín rozhodnutí je v polovině roku 2016.

F) NÁSLEDNÉ UDÁLOSTI

Změna ve složení představenstva/dozorčí rady

S účinností 1. ledna 2016 odstoupil ze své funkce člena představenstva pan Zdeněk Habala, představenstvo zůstává čtyřčlenné. Ke stejnému datu odstoupil ze své funkce člena dozorčí rady i pan Ján Čiernik a dozorčí rada zůstává ve složení dvou členů.

Výzva k doplnění kapitálu

S ohledem na posílení finanční stability pojišťovny rozhodlo představenstvo společnosti dne 8. března 2016 o zaslání výzvy akcionářům PRVNÍ KLUBOVÉ pojišťovny a.s. k poskytnutí příplatku k základnímu kapitálu v celkové výši 15 000 tis. Kč. Navýšení vlastního kapitálu společnosti proběhne v prvním pololetí roku 2016.

V Praze dne: 21. 3. 2016



Marek Orawski
předseda představenstva



Lubomír Bušek
člen představenstva

